

# *Van flat tot WelThuisflat*

*Samenwerken aan een nieuwe  
woonvorm voor zelfstandig  
wonende ouderen in Leiden*



**ALLIANTIE**  
POSITIEVE GEZONDHEID  
Zuid-Holland Noord



**Hogeschool  
Leiden**



Werkplaats Sociaal Domein  
**Den Haag en Leiden**



## Colofon

Copyright © 2026 Werkplaats Sociaal Domein Den Haag en Leiden

**Website:** <https://werkplaats sociaaldomein zhn.nl>

**Auteur:** Margreet Adam (Hogeschool Leiden)

**Eindredactie:** Suzan van der Pas (Hogeschool Leiden)

**Vormgeving en lay-out:** Creja ontwerpen

**Fotografie:** Judith Bierens & Margreet Adam

**ISBN:** 9789083267081

**Subsidienummer:** VWS 90001107

*Alles uit deze uitgave mag, mits met bronvermelding, worden vermenigvuldigd en openbaar gemaakt. Deze uitgave is onderdeel van de Werkplaats Sociaal Domein Den Haag & Leiden, een samenwerkingsverband tussen regionale gemeenten en instellingen en Hogeschool Leiden en De Haagse Hogeschool, in samenwerking met het Ministerie van VWS.*

*Deze publicatie is tot stand gekomen dankzij financiering van het ministerie van VWS (subsidienummer 90001107)*

# Inhoud

Voorwoord	5
Wat is een WelThuisflat?	7
Initiatief & start	8
Fundamentele vragen	9
De werkwijze	9
Tijdslijn 2023 tot 2027	10
De Startfoto	11
Resultaten Startfoto	12
Perspectieven, rollen & verwachtingen	12
Vragen & dilemma's	14
Bewonersbetrokkenheid vergroten	16
Wat leren we van de huisbezoeken en groepsbijeenkomst?	16
Met dank aan	18



# Voorwoord

Sinds zomer 2024 werken wijkvereniging Merenwijk, Libertas Leiden, Inclusio Leiden, gemeente Leiden, de Sleutels, ActiVite en Zorg en Zekerheid aan de realisatie van een WelThuisflat in Leiden. Dit is een vernieuwende vorm van wonen voor ouderen, waarbij partners uit de domeinen wonen, zorg en welzijn nauw samenwerken met de bewoners van de flats.

Het doel van de WelThuisflat is *'zelfstandig wonen en prettig oud worden, ook als de vraag naar zorg en welzijn toeneemt'*. Dit vraagt om nieuwe manieren van samenwerken en organiseren, waarbij een brede blik op gezondheid en het ontwikkelen van veerkrachtige gemeenschappen centraal staan.

Twee procesondersteuners (afkomstig van de wijkvereniging en Libertas Leiden) en een actieonderzoeker van de onderzoeksgroep Sociale Innovatie van Hogeschool Leiden begeleiden dit gezamenlijke leer- en ontwikkeltraject. Deze publicatie beschrijft de verschillende perspectieven, de vragen, dilemma's en de werkwijze van de partners tijdens het ontwikkelen van de WelThuisflat.

## Verder Bouwen met de Alliantie Positieve Gezondheid

De WelThuisflat is één van de drie proeftuinen in het project 'Verder bouwen met de Alliantie Positieve Gezondheid Zuid-Holland Noord'. Deze alliantie bestaat uit ruim 30 lokale en regionale partners en heeft als ambitie om in 2030 de gezondste regio van Nederland te zijn.

Het doel van 'Verder bouwen' (medio 2024 – medio 2027) is om samen met inwoners en lokale partners gezonde buurten en wijken te creëren, met als motto: 'leren door samen te doen'. Dit zal bijdragen aan de transformatie van zorg naar gezondheid, waarbij inwoners meer regie krijgen over hun gezondheid en daarbij steun van anderen ervaren.

Behalve in Leiden zijn er ook proeftuinen in Katwijk en in Hillegom/Lisse/Teylingen (HLT) waar partijen uit onder meer wonen, zorg en welzijn 'leren transformeren'.

Deze publicatie richt zich specifiek op de eerste anderhalf jaar van de WelThuisflat in Leiden.



## Wat is een WelThuisflat?

Een WelThuisflat is meer dan een gebouw met woningen voor zelfstandig wonende senioren. In een WelThuisflat werken partijen op het gebied van wonen, zorg en welzijn nauw samen vanuit één herkenbaar team. Er is een ontmoetingsruimte waar bewoners activiteiten voor en met elkaar kunnen organiseren. En er is een preferente zorgaanbieder, die zowel huishoudelijk hulp, wijkverpleging en andere vormen van zorg aan huis biedt.

Daarnaast gaat het in een WelThuisflat om het creëren van zorgzame gemeenschappen<sup>1</sup>, waar bewoners gestimuleerd worden om naar elkaar om te kijken en samenredzaamheid en positieve gezondheid voorop staan.

Voor bewoners betekent de WelThuisflat: langer zelfstandig wonen, minder eenzaamheid, meer betrokkenheid bij elkaar en een vast en vertrouwd aanspreekpunt in de flat. Voor wonen, zorg en welzijn betekent de WelThuisflat: efficiëntere organisatie van zorg, meer samenwerking tussen de domeinen, meer werkplezier voor medewerkers en inzet op vroegsignalering en preventie.

WelThuisflats zijn in opkomst en hebben diverse namen. Rotterdam ontwikkelde in 2021 als eerste het concept en gaf dit de beschermde titel 'Thuisplusflat'. Amsterdam volgde met de 'Lang Leve Thuisflat' en Rijswijk met 'Wonen met een Plus'. Leiden koos voor de naam WelThuisflat.

---

<sup>1</sup> Bron: Wonen met een plus in bestaande bouw, Platform 31, april 2025



### Initiatief & start

“De Merenwijk in Leiden is een fijne wijk waar relatief veel ouderen wonen. Het is een echte woonwijk en een aantrekkelijke plek; alle voorzieningen zijn binnen handbereik. Toch is de drempel naar activiteiten en sociaal contact voor veel mensen hoog. Zeker als je minder mobiel bent of in een kwetsbare positie. Ik ben actief bij het ouderennetwerk en zet me in voor de wijk. We willen graag dat mensen prettig oud kunnen worden. Daarom organiseren we bijeenkomsten en activiteiten. Maar dat is niet voldoende. We zochten naar manieren waardoor ouderen zo lang mogelijk zelfstandig in de wijk kunnen blijven wonen. Zo kwamen we op de Thuisplusflat in Rotterdam. Dit concept paste goed bij onze wensen. Bewoners kunnen hierdoor in de wijk blijven wonen, hebben een vast aanspreekpunt op het gebied van wonen, zorg en welzijn en kijken meer naar elkaar om.

**“ Met de WelThuisflat helpen we ouderen zo lang mogelijk zelfstandig in de Merenwijk te blijven wonen. ”**

Ons initiatief kreeg vleugels dankzij het programma ‘Verder Bouwen met de Alliantie Positieve Gezondheid’. Zij zochten proeftuinen waarbinnen bewoners en organisaties uit verschillende domeinen samenwerken aan vernieuwende vormen van zorg en ondersteuning. Met de zorgorganisatie Libertas Leiden als partner startten we zomer 2024 samen met de ontwikkeling van de WelThuisflat”.

*Initiatiefnemer & bestuurslid wijkvereniging*

*Judith Bierens*

## Fundamentele vragen

De aannahme is dat de WelThuisflat op termijn tot minder zorgkosten en meer zorg voor elkaar zal leiden. Dat is hard nodig vanwege de toenemende vergrijzing, personeelskrapte in de zorg, de halvering van het aantal mantelzorgers de komende 20 jaar<sup>2</sup> en de groei van chronische ziekten. Om de zorg anders te organiseren, moeten we een aantal fundamentele vragen met elkaar beantwoorden. Vragen die bijdragen aan *'beweging van zorg naar gezondheid'*. Voor de WelThuisflat zijn dit vragen als *'Wat is zorg? Hoe bevorderen we gemeenschapsvorming? Hoe werken we samen met bewoners?'* en *'Hoe kunnen wonen, zorg en welzijn succesvol domein overstijgend samenwerken binnen de flat?'*

## De werkwijze

Zomer 2024 startten de twee procesondersteuners met kwartiermaken. Binnen korte tijd vormden zij een enthousiast kernteam samen met de woningcorporatie, de gemeente en welzijn.

Met elkaar is besloten om in Leiden geen kopie van de Rotterdamse Thuisplusflat te ontwikkelen, die op basis van aanbesteding gerealiseerd zijn. De werkwijze van de partners is bottom up en op basis van co creatie. Ze werken niet met een vooropgezet projectplan, maar ontwikkelen de flat door zich goed te informeren en met elkaar in gesprek te gaan en keuzes te maken die passen bij de Leidse context en bij hun visie op samenwerken. Ze ontwikkelen de flat stap-voor-stap en reflecteren maandelijks met elkaar op de voortgang.

### Actieonderzoek

De onderzoeker ondersteunt het proces met actieonderzoek, gekenmerkt door participatieve en praktijkgerichte onderzoeks- en verbetercycli. Deze aanpak sluit goed aan op *'het samen leren, samen doen-principe'* en de wijze van samenwerking tussen de partners. Tijdens het ontwikkelproces wordt regelmatig gereflecteerd op basis van de zeven principes van transformatieleren (Wilken en Stam, 2015).

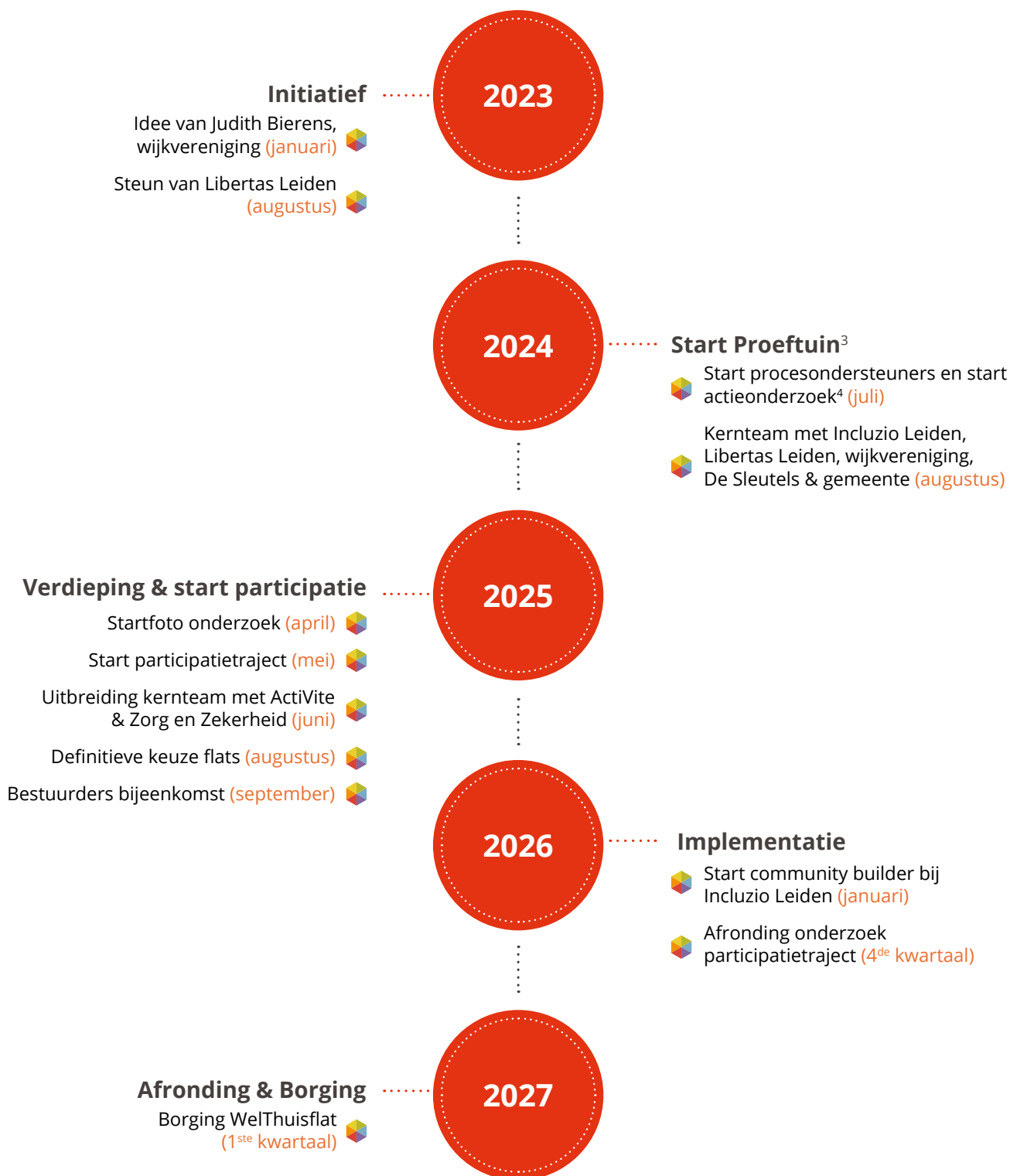
Het kernteam van de WelThuisflat is sinds zomer 2025 compleet. In september 2025 organiseerden zij een bijeenkomst met de bestuurders van de aangesloten partijen. Hierdoor zijn alle partijen op tactisch en strategisch niveau goed geïnformeerd en betrokken. Er is een gezamenlijke ambitie rondom de WelThuisflat geformuleerd en doelen voor de resterende periode, die door het kernteam worden uitgewerkt.



*Het kernteam WelThuisflat*

2 Bron: [www.regiobeeld.nl](http://www.regiobeeld.nl)

## Tijdslijn 2023 tot 2027



<sup>3</sup> Project Verder Bouwen met de Alliantie Positieve Gezondheid Zuid-Holland Noord, gefinancierd door Zon Mw

<sup>4</sup> Project Positieve Gezondheid in de regio, Werkplaats Sociaal Domein Den Haag & Leiden, Versterking samenwerking medisch en sociaal, gefinancierd door VWS

## De Startfoto

Om gezamenlijk inzicht te krijgen in alle perspectieven, verwachtingen en vragen rondom de ontwikkeling van de WelThuisflat maakte de actieonderzoeker 'een Startfoto'. Vaak hebben partners maar beperkt zicht op wat er in andermans organisatie of bij een bewonersinitiatief speelt. Zeker als zij uit andere domeinen komen, waarin andere (professionele) logica's gelden, ander jargon gangbaar is en andere belangen gelden. Het elkaar leren kennen en het delen van achtergronden en beweegredenen bevordert het proces van samenwerken en gezamenlijk eigenaarschap (de Berk, e.a. 2021). Door het opstellen van een Startfoto krijgen de betrokken partners beter inzicht in elkaars motieven en in de - vaak onzichtbare - belemmerende en bevorderende factoren binnen het samenwerkingsproces. De Startfoto - gebaseerd op actie-onderzoek - vormt een grotendeels kwalitatief document. Het is opgebouwd uit half gestructureerde interviews met de partners en relevante sleutelfiguren, die goed bekend zijn met de flats en haar inwoners. Daarnaast inventariseerde de onderzoeker de huidige aard en omvang van de zorg en ondersteuning aan de bewoners, de aanwezige activiteiten in de flats, het aantal meldingen dat bij de woningcorporatie en de politie binnenkomt en de thema's die in de flat spelen.

De Startfoto had als doel om een gedeeld beeld te creëren van wat er speelt en wat nodig is om samen een WelThuisflat te realiseren. Het instrument bleek goed te werken om de verschillende perspectieven boven tafel te krijgen, om partners te laten reflecteren op hun eigen rol en wensen, en om het gesprek hierover op gang te brengen. Daarnaast gaf de Startfoto inzicht in wat al aanwezig is aan ondersteuning, activiteiten en samenwerking, en wat nog verder ontwikkeld moet worden.

## Voorbeeld in Nederland

*Scan of klik de QR code voor het luisterverhaal 'Is de tijd rijp voor een comeback van het bejaardentehuis?'*



## Resultaten Startfoto

Door het maken en bespreken van de Startfoto werd duidelijk dat er aan diverse voorwaarden al voldaan werd:

- ▶ de flats zijn geschikt als WelThuisflat, zowel fysiek als qua aantal;
- ▶ in twee van de drie flats is een activiteitenruimte;
- ▶ er zijn korte lijntjes tussen de partijen & sleutelfiguren die de flats en haar bewoners goed kennen;

Vervolgens werd met elkaar geïnventariseerd wat er nodig is om de WelThuisflat te ontwikkelen:

- ▶ een GO van de woningcorporatie;
- ▶ betrek de bewoners zo snel mogelijk gelijkwaardig bij de realisatie;
- ▶ een community builder, die in de flats de gemeenschapszin (tijdelijk) stimuleert en faciliteert;
- ▶ maak een keuze ten aanzien van de preferente zorgaanbieder.

Alle punten zijn inmiddels opgepakt en (deels) gerealiseerd:

- ▶ de woningbouw heeft inmiddels een GO gegeven;
- ▶ een brede werkgroep is samen met de actieonderzoeker een participatietraject gestart in alle flats;
- ▶ de gemeente Leiden en Zorg en Zekerheid financieren gedurende 2 jaar een community builder;
- ▶ de zorgpartijen zijn met elkaar in gesprek om gezamenlijk de rol van preferente zorgaanbieder op te pakken.

Nieuwe vragen dienen zich inmiddels aan. Dit past goed bij het cyclische en reflectieve proces van co creatie en actieonderzoek.

## Perspectieven, rollen & verwachtingen

Samenwerken vanuit diverse domeinen vraagt om extra investeren in elkaar. Partijen hebben vaak verschillende doelen, belangen, rollen en andere structuren. Het kost tijd om elkaar te leren kennen en elkaars taal en werkwijze te begrijpen. De Startfoto was de start van de gezamenlijke verkenning. Hieronder enkele perspectieven van de partners.

### **Perspectief van de procesondersteuner**

*'Voor mij is belangrijk dat we op alle niveaus goed samenwerken. Zowel op bestuurlijk, tactisch en uitvoerend niveau, waardoor we echt met elkaar de WelThuisflat realiseren'.*

*Initiatiefnemer & procesondersteuner Wijkvereniging*

### **Perspectief vanuit welzijn**

*'Ik denk dat er extra inzet nodig is om de omslag naar samenredzaamheid te begeleiden. Er moet veel gebeuren om bewoners te stimuleren om naar elkaar om te kijken. Dat vraagt om een cultuuromslag'.*

*Manager Inclusio Leiden*

### **Perspectief vanuit zorg**

*'We hebben een zorgsysteem gecreëerd waarin het natuurlijke gedrag van mensen om elkaar op te zoeken steeds minder voorkomt. De WelThuisflat kan dat veranderen, maar daarvoor is een omslag nodig: we moeten samen anders leren denken over zorg en welzijn'.*

*Procesondersteuner Libertas Leiden*

*'Het is voor ActiVite logisch om aan te sluiten bij de WelThuisflat. Wij vinden het vanzelfsprekend om samen te werken in deze tijden. De zorg is in verandering en dat vraagt om gezamenlijke oplossingen. 'Wat is nou eigenlijk zorg?' Dat is een gezamenlijk zoekproces. Het is echt hardop denken hoe we met elkaar de zorg het beste kunnen inrichten. Soms kan de zorg een stapje terugdoen en andere partijen en bewoners de ruimte geven om het samen te doen'.*

*Manager zorg ActiVite*

### **Perspectief van de woningbouw**

*'Onze huurders worden steeds ouder. Als woningcorporatie zien we dat we de uitdagingen van vergrijzing niet alleen kunnen oplossen. Het doel van De Sleutels is om onze huurders, nu en in de toekomst, een goed thuis te bieden. Daar hebben we onze partners hard bij nodig. Alleen samen kunnen we zorgen voor passende woningen en ondersteuning. Het concept van de WelThuisflat sluit daar goed bij aan'.*

*Gebiedsregisseur de Sleutels*

### **Perspectief vanuit de zorgverzekeraar**

*'Het gaat ons om de transitie naar zorgzame gemeenschappen. Onze rol hierbij is niet meteen duidelijk. Dat geldt overigens voor alle partijen. We weten dat het anders moet, maar we weten nog niet hoe. Dat vraagt om een open houding en denken in mogelijkheden'. De samenwerking rondom de Welthuisflat is hier een mooi voorbeeld van'.*

*Programmaleider ouderen & zorgzame buurten Zorg en Zekerheid*

### **Perspectief vanuit de gemeente**

*'We hebben als gemeente met partijen uit wonen, zorg en welzijn aan de Leidse visie op wonen, zorg en welzijn geschreven, waarin we onder andere onze visie op ouder worden in Leiden hebben opgenomen. De WelThuisflat is een hele concrete uitwerking van wat we beogen met deze visie'.*

*gemeente Leiden*

### **Voorbeeld in Nederland**

*Scan of klik de QR code voor een korte film over de Lang Leve Thuis Flats in Amsterdam*



## Vragen & dilemma's

Zowel tijdens het maken van de Startfoto als in de maandelijkse overleggen komen vragen en dilemma's naar voren, waarop de partners met elkaar reflecteren en naar de juiste oplossingen zoeken. De vragen zijn heel divers. Er zijn praktische vragen, vragen over eigenaarschap, rollen en beroepsopvattingen, vragen over inhoudelijke veranderingen en over andere manieren van samenwerken en communiceren. Het is een gezamenlijke zoektocht naar nieuwe werkwijzen die bijdragen aan de realisatie van de WelThuisflat. Hieronder enkele vragen.

### **Hoe zorgen we voor goede afstemming?**

*'Momenteel worden de flats verduurzaamd en brandwerend gemaakt. Voor de Sleutels is belangrijk dat de bewoners niet de dupe worden van twee projecten die tegelijk lopen. Dat vraagt om goede afstemming en planning'.*

*Gebiedsregisseur De Sleutels*

### **Hoe creëren we samenwerking tussen zorg en welzijn?**

*'De wijkverpleegkundige teams zijn nog niet aangesloten. Die stap moet nog gezet worden. De wijkverpleegkundigen vinden het ook spannend. Ze vragen zich soms af of de benodigde zorg in de toekomst geleverd kan blijven worden, nu steeds meer medewerkers met pensioen gaan en er geen nieuwe zorgmedewerkers gevonden worden. Dat is tegelijkertijd ook de verandering die we met elkaar moeten maken. Niet alles moet meer naar de zorg. We willen verder werken aan korte lijntjes tussen de wijkverpleegkundige, community builder, wijkwerker, vrijwilligers en sociaal wijkteam'.*

*Manager zorg ActiVite*

### **Hoe doen we wat nodig is?**

*'Zolang je vanuit de financiering redeneert, kom je niet op innovatieve ideeën, die uitgaan van wat er nodig is. Daar moet het gesprek over gaan. En niet over wat het aanbod van zorg zou moeten zijn'.*

*Programmaleider ouderen & zorgzame buurten Zorg en Zekerheid*

### **Hoe kan de zorg in de WelThuisflat het beste georganiseerd worden?**

*'Voor het creëren van een WelThuisflat is het van belang dat zorg, ondersteuning en welzijn met elkaar samenwerken. We onderzoeken nu met elkaar hoe we dat het beste kunnen organiseren'.*

*gemeente Leiden*

## Voorbeeld in Nederland

*Scan of klik de QR code voor minidocumentaire over de ThuisPlusflats Rotterdam*





### **Hoe zorgen we voor sociale veiligheid in de flats?**

*'Verschillende culturele groepen in de flat hebben geen contact met elkaar. Er is weerstand bij autochtone bewoners als nieuwe huurders de taal niet spreken. Er zijn ook bewoners met financiële en ggz-problemen. Die laatste groep heeft weinig aansluiting. Hoe maken we hierin het verschil?'*

*Manager Inluzio Leiden*

### **Hoe communiceren we met de bewoners over de WelThuisflat?**

*'Hoe verhouden wij ons tot de bewoners, en hoe kunnen we op een open en menselijke manier communiceren en samenwerken rond het participatietraject? De spanning zit in de vraag hoe we dit naar de bewoners communiceren. Daarin gaat het niet alleen om de praktische vraag wanneer en hoe we de boodschap delen, maar ook om een diepere laag: hoe gaan we eigenlijk om met onze inwoners? Wat is onze relatie met de bewoners, en hoe kunnen we werkelijk samen optrekken in plaats van top-down te beslissen? Hoe voorkomen we dat we bewoners voor een voldongen feit stellen, terwijl we tegelijkertijd spreken over participatie?'*

*Procesondersteuner Libertas Leiden*

## Bewonersbetrokkenheid vergroten

Mei 2025 startte de onderzoeker een participatietraject met een brede werkgroep met medewerkers uit wonen, welzijn, zorg, en wijkvereniging. De werkgroep werkt op basis van actieonderzoek en onderzoekt op welke manier ze de bewoners gelijkwaardig kunnen betrekken bij het ontwikkelen van de WelThuisflat. Met als doel het versterken van inwonersbetrokkenheid en samenredzaamheid in de flats.

Uit interviews met sleutelfiguren voor de Startfoto wisten we dat bewoners vaak maar beperkt contact met elkaar hebben en de flats regelmatig als onveilig ervaren. Zij adviseerden om hier rekening mee te houden en om alle bewoners eerst individueel te spreken, alvorens een groepsbijeenkomst te organiseren.

De Rotterdamse Thuisplusflats gaven tijdens een voorlichting aan dat het veel tijd kost om bewoners te betrekken. Dit hangt samen met vele factoren, zoals de samenwerking met bestaande activiteitencommissies en de balans tussen bewoners die hulp willen geven en hulp willen ontvangen. Ook een te eenzijdige focus op het organiseren van alleen gezamenlijke activiteiten is een valkuil. De werkgroep wil daarom de contacten tussen individuele bewoners versterken en de sociale infrastructuur in de flat vergroten.

Met actieonderzoek ontwikkelden we de volgende werkwijze:

- ▶ Via deskresearch selecteerden we geschikte methodes gericht op community building en participatie.
- ▶ We kozen voor de methode Wijkwaardenkaarten, ontwikkeld door de Hogeschool Arnhem Nijmegen (HAN) en inmiddels in vele wijken toegepast. Deze narratieve methode start met individuele gesprekken. Sterk aan de methode is dat alle gesprekken systematisch geregistreerd worden en gezamenlijk geanalyseerd en vertaald in een Praatplaat.
- ▶ De werkgroepleden kregen voorafgaand aan de huisbezoeken een training gespreksvoering.
- ▶ De bewoners reageerden zeer positief op de gesprekken. Ruim de helft van de bewoners deed mee (niet iedereen was thuis).
- ▶ Tijdens een informele bijeenkomst werd de Praatplaat met bewoners besproken en werd gezellig gegeten en gedronken. De bewoners herkenden zich in de Praatplaat en spraken open over voor hen belangrijke onderwerpen als 'veiligheid in de flat', 'genieten van het leven', 'zorg ontvangen die ik wil' en 'wonen zoals ik wil'. Met elkaar werd nagedacht over de uitkomsten, wensen en acties.
- ▶ Door de methode flat voor flat te implementeren (er zijn drie flats), wordt beoogd inzicht te krijgen in manieren om bewonersbetrokkenheid te stimuleren, in wat als realistische verwachtingen kan gelden en in welke voorwaarden nodig zijn om eventuele initiatieven te faciliteren. De uitvoering vindt plaats in samenwerking met een community builder.

## Wat leren we van de huisbezoeken en groepsbijeenkomst?

We hebben het participatietraject van de eerste flat geëvalueerd. Hieronder enkele uitspraken.

*'Ik was verbaasd over hoe positief de bewoners reageerden op de huisbezoeken. Het was heel leuk om te doen en om aan de hand van de Wijkwaardenkaart met hen in gesprek te gaan. Veel bewoners vertelden heel open en vroegen je binnen.'*

*Wijkbeheerder woningcorporatie*



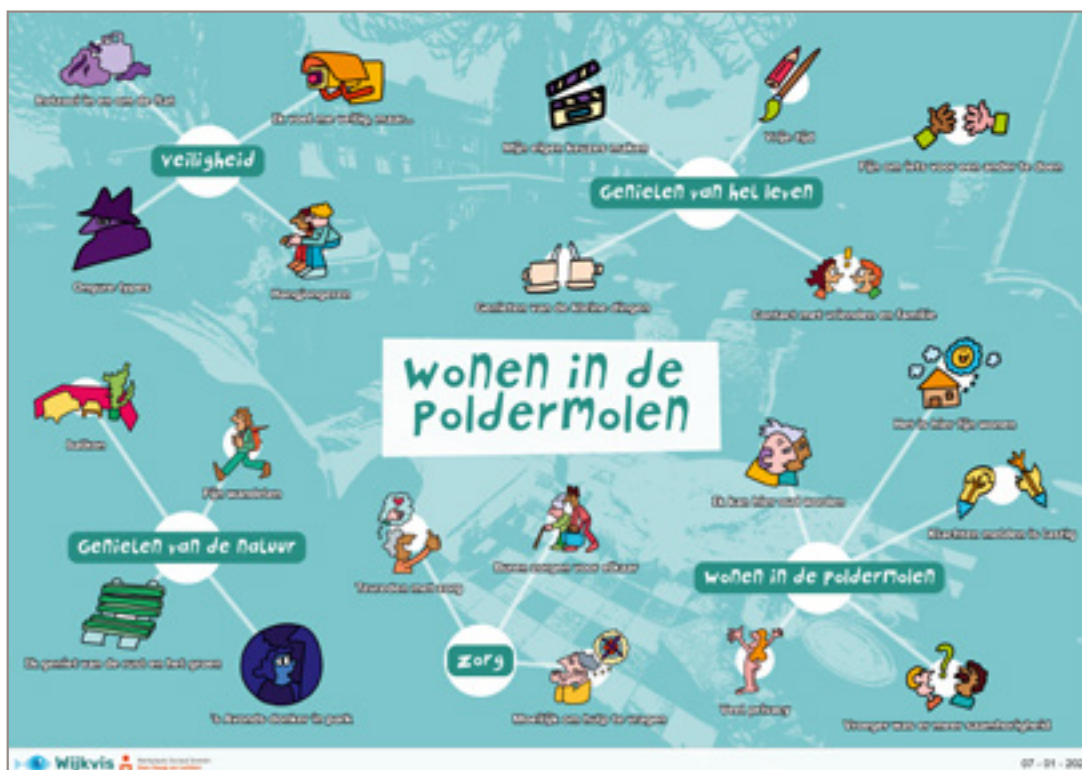
*Bewonersbijeenkomst*

*'Door samen te werken in de werkgroep, hebben we elkaar veel beter leren kennen. Dat heeft echt meerwaarde. We weten elkaar nu goed te vinden. Zo kreeg ik vorige week een aanmelding van de wijkbeheerder van de woningcorporatie voor mijn dagopvanggroep.'*

*Activiteitscoördinator Welzijn*

*'Diverse bewoners vertelden tijdens de bewonersbijeenkomst dat zo'n bijeenkomst een goede manier is om kennis te maken met andere bewoners van de flat. 'In de hal zeg ik andere mensen wel gedag, maar ik maak doorgaans geen uitgebreid praatje. Daar ben ik het type niet voor. Leuk om mensen hier iets beter te leren kennen. Ik wil ook best iets doen voor een ander.'*

*Student hogeschool*



*De Praatplaat, ontwikkeld door wijkvis.nl*

## Met dank aan

Dit onderzoek en deze publicatie konden tot stand komen dankzij subsidie van ZonMw en VWS.

### Speciale dank

Voor de activiteitencommissie van de Stellingmolen en de 50 bewoners die meededen aan het wijkwaardenkaart-gesprek.

Met dank aan de procesondersteuners Judith Bierens en Sheila Neijman.

### Samenwerkingspartners

Het actieonderzoek vond plaats in nauwe samenwerking met Wijkvereniging Merenwijk, Libertas Leiden, gemeente Leiden, Inluzio Leiden, de Sleutels, Zorg en Zekerheid en ActiVite.





**ALLIANTIE**  
POSITIEVE GEZONDHEID  
Zuid-Holland Noord



**Hogeschool  
Leiden**



Werkplaats Sociaal Domein  
**Den Haag en Leiden**

