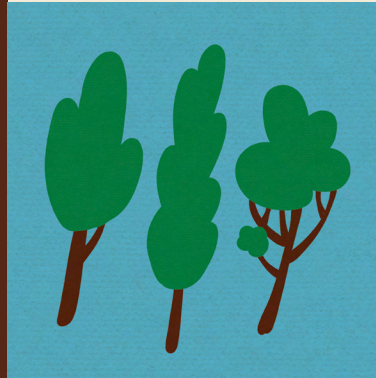


Sofia van Santen
& Judith Ligtvoet

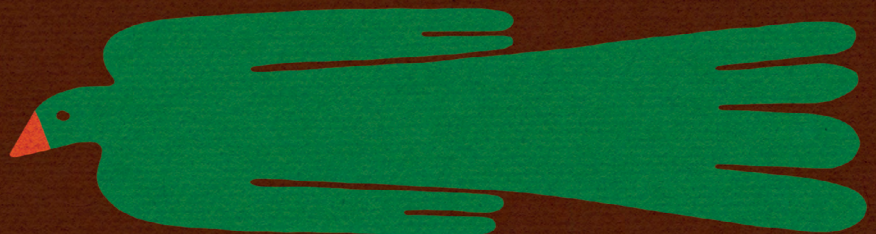


KANSRIJK OM DE HOEK

Samenwerken aan duurzame,
sociaal rechtvaardige leerecosystemen



HET
WERKBOEK





Juli 2026
Sofia van Santen & Judith Ligtvoet

KANSRIJK OM DE HOEK

Samenwerken aan duurzame,
sociaal rechtvaardige leerecosystemen

HET WERKBOEK

Dit werkboek is gebaseerd op het onderzoeksproject Kansrijk om hoek, een samenwerking tussen Hogeschool Leiden, Universiteit van Amsterdam en Naturalis Biodiversity Center.

www.hsleiden.nl/onderzoeken/resultaat/kansrijk-om-de-hoek

MET MEDEWERKING VAN

Lectoraat Natuur en Ontwikkeling Kind van Hogeschool Leiden: **Elise Peters, Dieuwke Hovinga, Janneke Hageenaar, Loes van 't Hoff & Marieke van Ierschot**

Research Institute of Child Development and Education van Universiteit van Amsterdam: **Tessa van Schijndel & Monique Volman**

ONTWERP & ILLUSTRATIE

© **Studio Elisabeth Enthoven**

FINANCIERING

Kansrijk om de hoek is mede is gefinancierd door **Ministerie van Landbouw, Visserij, Voedselzekerheid en Natuur.**

Dankwoord

In de eerste plaats veel dank aan de kinderen, ouders, leerkrachten, schooldirecteuren, en de professionals en vrijwilligers vanuit diverse natuur- en wijkorganisaties voor hun deelname aan dit onderzoek. Hun openheid, vertrouwen en bevoegenheid hebben dit werk mogelijk en betekenisvol gemaakt. Veel dank ook aan de klankbordgroep voor het kritisch meelesen en hun bijdrage aan de implementatie in de praktijk.

Copyright © 2026
Sofia van Santen & Judith Ligtvoet

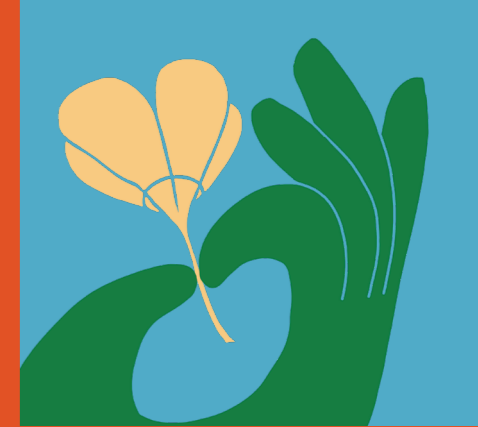
Tekst

© Van Santen & Ligtvoet, licentie CC BY-NC-ND 4.0. De tekst mag vrijelijk worden gedeeld voor niet-commercieel gebruik, zonder wijzigingen en met de juiste bronvermelding.

Zie: <https://creativecommons.org/licenses/by-nc-nd/4.0/>

Illustratie

© Studio Elisabeth Enthoven, Alle rechten voorbehouden. Illustraties mogen niet worden hergebruikt, gereproduceerd of gewijzigd zonder voorafgaande schriftelijke toestemming van de maker.



INHOUDSOPGAVE

Colofon 5

Waarom dit werkboek en hoe gebruik je het? 9

Natuur & duurzaamheid
in leerecosystemen 10

Stap 1.
In kaart brengen van het leerecosysteem 14

→ Wat is een leerecosysteem
en hoe ziet mijn leerecosysteem eruit? 14

→ De drie kernconcepten van leerecosystemen 17

Stap 2.
Kansrijke leerecosystemen 21

→ Wat is sociale rechtvaardigheid
en hoe zit dat mijn leerecosysteem? 23

→ Stem van het kind 28

→ Een model voor sociaal
rechtvaardige leerecosystemen 30

Stap 3.
Analyseer je leerecosysteem 32

Werkblad
→ Tabel voor analyse 32

→ Verkenning 35

→ Bloemmodel voor leerecosystemen 36

Stap 4.
Maak een actieplan 38

Werkblad
→ Actie plan 38

Bronnen 40

WAAROM DIT WERKBOEK?

Leerkansen zijn ongelijk verdeeld, en dat is geen toeval. Die ongelijkheid is verweven met bredere maatschappelijke systemen van huisvesting en gezondheidszorg tot onderwijs, en raakt kinderen uit gezinnen met weinig geld, een migratiegeschiedenis of een minder kansrijke leefomgeving het hardst ¹⁻³. Scholen kunnen ongelijke leerkansen niet alleen oplossen. Dit vraagt om een bredere aanpak. Deze begint bij de erkenning dat leren overal plaatsvindt: thuis, in de buurt, in het park, op een club of in een museum ⁴. Maar ook buitenschoolse leerkansen zijn ongelijk verdeeld ^{5,6}. Daarom is het belangrijk om naar binnen- en buitenschoolse leermogelijkheden te kijken en het geheel kansrijker te maken.

Een leerecosysteemaanpak biedt daarvoor een perspectief: door mensen, organisaties en plekken bewust met elkaar te verbinden, kun je leerkansen verrijken, eerlijker verdelen en beter laten aansluiten bij de leefwereld van kinderen.

Dit werkboek is gemaakt voor professionals die onderdeel zijn van een leerecosysteem, of er een willen ontwikkelen. Dit werkboek helpt je om het leerecosysteem in kaart te brengen, te evalueren en gericht te versterken, met sociale rechtvaardigheid als leidraad. Een leerecosysteemaanpak vraagt meer dan samenwerken:

Een leerecosysteem draagt alleen bij aan kansengelijkheid als je het systeem én je eigen werkwijze kritisch onder de loep neemt en aanpast.

Hoe gebruik je dit werkboek?

Dit werkboek combineert uitleg over kansrijke leerecosystemen met opdrachten voor jouw eigen praktijk. Er zitten werkbladen in dit werkboek die je stap voor stap invult.

- Terwijl je **stap 1** en **2** doorloopt, kom je in totaal 14 vragen tegen in rode kaders. Aan de hand van deze vragen verken je het leerecosysteem. Antwoorden noteer je op het **werkblad Verkenning** (blz. 35).
- In **stap 3** analyseer je je leerecosysteem. Met behulp van de analysetabel vul je het **werkblad Bloemmodel voor leerecosystemen** in (blz. 36).
- In **stap 4** maak je, op basis van je analyse, een actieplan. Je werkt concrete stappen uit op het **werkblad Actieplan** (blz. 38).

Via de **QR code** hieronder kan je extra werkbladen printen.



Je werkt vanuit de blik van jouw organisatie, maar je kunt de vragen ook vanuit je persoonlijke visie beantwoorden en beide naast elkaar leggen. Gebruik de uitkomsten om met collega's of partners het gesprek aan te gaan en ontdek samen waar blinde vlekken én kansen liggen.

NATUUR EN DUURZAAMHEID IN LEERECOSYSTEMEN

Leerecosystemen kunnen rond allerlei thema's worden opgezet: van kunst en cultuur tot wetenschap of sport. Dit werkboek richt zich op leerecosystemen die natuur een plek geven. Dat is geen toeval: kinderen leren altijd ergens, en de plek waar dat gebeurt doet ertoe. De fysieke omgeving en natuur in het bijzonder, is een essentieel onderdeel van de wereld waarin een kind leert en zich ontwikkelt ⁷⁻⁹.

Natuur is essentieel voor een gezonde en brede ontwikkeling van kinderen. Contact met natuur draagt bij aan stressherstel, motoriek, taalontwikkeling en cognitieve ontwikkeling^{10,11}. In een leerecosysteem kan natuur een veelzijdige rol spelen: kinderen leren niet alleen óver natuur, maar ook vóór, ín, mét, ván en áls natuur ¹². Een spin die over de tafel kruipt biedt een spontane kans voor verwondering; een schooltuin is de plek waar de rekenles tot leven komt. Bovendien is natuur een spiegel voor de kracht diversiteit; zij leert ons dat elke soort een onmisbare bijdrage levert aan het grotere geheel.

Ook natuurervaringen zijn ongelijk verdeeld ¹³⁻¹⁵. In wijken waar mensen weinig geld hebben, is natuur schaars, ver weg of niet uitnodigend voor kinderen om in te spelen en ontdekken. En veel natuurgebieden zijn ingericht vanuit een heersende norm, zoals 'rust en individueel wandelen'. Kinderen en gezinnen die niet tot die norm behoren, ervaren hierdoor meer sociale en culturele drempels om met natuur te zijn. Dit heeft directe effecten op gezondheid, welbevinden en leerkansen. In een kansengelijkheidsaanpak zou natuur dus een plek moeten krijgen waarbij ruimte is voor diverse manieren om natuur te beleven.

De urgentie voor sociaal rechtvaardige leerecosystemen die natuur betrekken is nog groter als we het thema duurzaamheid erbij betrekken. Kinderen maken zich zorgen over de toekomst van de aarde, over klimaat- en biodiversiteitscrises, en kunnen zich machteloos voelen. Hoe bied je kinderen in deze tijd een hoopvol toekomstperspectief?

Door kinderen via het leerecosysteem in contact te brengen met natuur, inspirerende rolmodellen en concrete handelingsperspectieven versterk je hun verbinding met natuur en hun actiecompetentie ¹⁶⁻¹⁸. Als professional help je kinderen ervaren dat zij deel zijn van de natuur, dat ze haar kunnen onderzoeken en beleven, en dat iedereen kan bijdragen aan een duurzame toekomst. Vanuit een sociaal rechtvaardige benadering geef je de omgeving zo vorm dat ieder kind zich thuis kan voelen op de plek waar het opgroeit.

BEGRIPPEN & SAMENVATTINGEN

- **Natuur is essentieel voor de brede vorming van kinderen.**
- **Natuur includeren in leerecosystemen draagt bij aan leerkansen en verbinding met de natuur.**
- **Contact met natuur wordt verschillend ervaren.**
- **Alle kinderen hebben hoopvolle handelingsperspectieven nodig ten aanzien van een duurzame toekomst.**



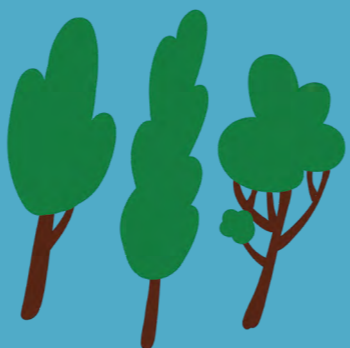
NATUUR CLUB



EEN SLEUTELFIGUUR



HET PARK



DE BOTANISCHE TUIN



HET BUURTHUIS



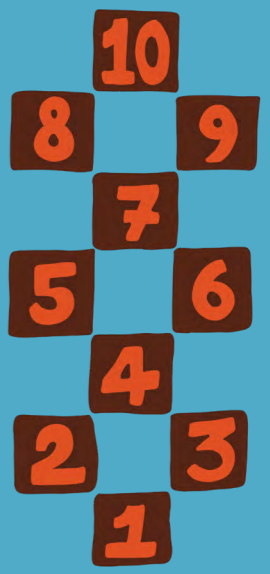
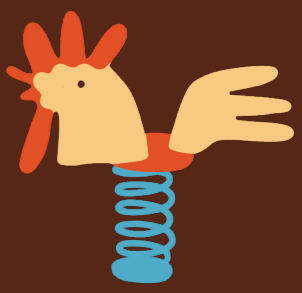
DE VOLKSTUIN



HET KIND IN HET LEERECOSYSTEEM



DE OUDER



DE BOS



WACH-TER

DE WETENSCHAPPER



DE LEER-KRACHT



SCHOOL



NATUUR MUSEUM



SPORT CLUB



DE FABRIEK



DE BUUR



DE BROER



Stap 1

HET LEERECOSYSTEEM IN KAART BRENGEN

- Wat houdt een 'leerecosysteem' in?
- De drie kernconcepten: **sleutelfiguren**, **verbindingen** en **veerkracht**.
- Je **brengt het leerecosysteem in kaart** waar jij actief in bent (gebruik de vragen uit de rode kaders en vul het werkblad in).

Wat is een leerecosysteem en hoe ziet mijn leerecosysteem eruit?

Het idee van een leerecosysteem is geïnspireerd op de biologie: een ecosysteem is een complex en dynamisch systeem waarin alle levende organismen (zoals planten en dieren) binnen een bepaald gebied voortdurend in wisselwerking staan met elkaar en met hun omgeving.

Vertaald naar leren en ontwikkelen, is een leerecosysteem een bewust samengebracht netwerk van mensen, organisaties en plekken die gezamenlijk bijdragen aan de groei van kinderen rondom een specifiek onderwerp, zoals natuur^{19,20}.

Binnen zo'n georganiseerd leerecosysteem kijk je met een brede blik naar de ontwikkeling van het kind. Je gaat uit van de gedachte dat leren niet beperkt is tot school, maar een rijk web vormt, geworteld in de fysieke omgeving, in waarden, identiteit en cultuur. Een georganiseerd leerecosysteem faciliteert betekenisvolle leerroutes: georganiseerde verbindingen tussen leerervaringen waardoor kinderen gedurende langere tijd, vanuit verschillende invalshoeken en op verschillende niveaus over een onderwerp kunnen leren²¹⁻²³. Bijvoorbeeld op school, in het park, thuis en op een buitenschoolse club.

In de praktijk werken mensen uit verschillende leerwerelden samen om een leerecosysteem te vormen: de **formele leerwereld** (scholen), de **non-formele leerwereld** (organisaties met een educatieve missie, zoals clubs, musea, bibliotheken en natuurorganisaties) en de **informele leerwereld** (het alledaagse leren thuis, in het gezin, of in de eigen buurt)^{20,24}. Of het nu georganiseerd wordt op het niveau van een wijk, een stad of een hele regio: het doel is om deze drie leerwerelden met elkaar te verbinden. Zo wordt de leerecologie van het kind verrijkt met **leerroutes** die bewandeld kunnen worden en krijgen talenten de ruimte om zich te ontplooiën.

Praktijk voorbeeld

Noura is lid van de natuurclub, een naschoolse club van een natuurmuseum in samenwerking met school en lokale natuurorganisaties. Ze werd lid van de club na een klassenactiviteit van het museum bij haar op school. Van haar clubbegeleider hoort ze over een markt met natuuractiviteiten bij het buurtgebouw. Thuis vraagt ze of zij en haar broertje Youssef ernaartoe mogen.

Op de markt begroet Noura enthousiast de clubbegeleider, trots laat ze haar broertje de dierenvachten aaien bij het kraampje van het museum. Bij de kraam van de

botanische tuin krijgen ze een zoekkaart mee met stoeplantjes. De welzijnswerker die het gezin kent via het buurtgebouw vertelt over een gratis excursie naar de botanische tuin, inclusief busvervoer en begeleiding.

Als moeder de kinderen in de vakantie komt brengen, stapt ze op aanmoediging van de welzijnswerker zelf ook op de bus. In de tuin gaan Noura en Youssef aan de slag met een zoekkaart. Het bezoek blijft nog lang onderwerp van gesprek aan de keukentafel. De volgende dag gaan Noura en Youssef stoeplantjes zoeken in de straat, ze hebben de zoekkaart van de markt nog liggen. Noura krijgt het idee om een paar stoeptegels te wippen, om daar iets te planten. Ze neemt dit idee mee naar de natuurclub, misschien kunnen ze op het plein bij school ook wel een perkje maken!



Noura, uit het voorbeeld, heeft een leerroute door verschillende leerwerelden bewandeld: **formeel** (school), **non-formeel** (naschoolse club, uitstapje naar de botanische tuin, natuuractiviteiten markt vanuit natuurorganisaties), **informeel** (contact met welzijnswerk, nagesprek aan de keukentafel, stoeplantjes zoeken en tegels wippen in de straat).

BEGRIPPEN & SAMENVATTINGEN

Een leerecosysteem verbindt mensen, organisaties en plekken zodat leerroutes ontstaan.

Leerroute

Georganiseerde verbindingen tussen leerervaringen zodat kinderen gedurende langere tijd, vanuit verschillende invalshoeken en op verschillende niveaus kunnen leren over een onderwerp.

Formele leerwereld

School, met vaste leerdoelen.

Non-formele leerwereld

Musea, natuurorganisaties enz. die geen schools curriculum, maar wel educatieve doelstellingen hebben.

Informele leerwereld

Familie / de gemeenschap, in de wijk, thuis, het park.

Leerkans

Alle mogelijkheden voor een kind om te leren en zich te ontwikkelen. Het gaat over brede vorming: fysiek, zintuigelijk, cognitief, sociaal, emotioneel en creatief.

Vragen

1. Bij welke leerwereld hoort jouw organisatie?
2. Met welke actoren (mensen of organisaties) wordt er samengewerkt, en uit welke leerwereld komen die?

DE DRIE KERN CONCEPTEN VAN LEERECOSYSTEMEN

Een leerecosysteemaanpak helpt om naar het gehele web van leerkansen van kinderen te kijken, en om dit geheel dan te verrijken en verbinden. Hiervoor lichten we drie belangrijke kernconcepten uit de leerecosysteem-theorie¹⁹ toe, om deze daarna toe te passen:



1 Sleutelfiguren

Sleutelfiguren zijn de mensen die het verschil maken in het leerecosysteem. Het zijn: leraren, ouders/ verzorgers, sociaal werkers, educatieve professionals, rolmodellen, buurtbewoners, maar ook kinderen en jongeren zelf kunnen die rol vervullen. Ze hebben een grote impact op de leeransen van kinderen én de gezondheid van het systeem als geheel.



Praktijk voorbeeld

In de vakantie ging er vanuit de wijk een gratis bus naar het natuurmuseum. Welzijnswerk zorgde voor promotie in de wijk. Jordi is met het gezin van een vriendin meegegaan. Na het museumbezoek heeft hij er enthousiast aan familie over verteld. Zijn oma wil nu een museumkaart voor hem aanvragen. "Oma past elke woensdag op mij, en dan mag ik kiezen waar we heen willen. Met de kaart kan ik vaker met oma naar het museum gaan."

kenmerken van een sleutelfiguur

- **Brengen kennis en inspiratie.** Ze ontsluiten kennis en expertise waar kinderen anders moeilijk mee in aanraking komen. Het zijn rolmodellen voor beroepen, toekomstperspectieven, en delen leefwerelden met kinderen.
- **Gidsen en ondersteunen.** Ze verwijzen kinderen en gezinnen naar nieuwe leerervaringen, informeren over financiële mogelijkheden en zetten in op persoonlijke groei van kinderen.
- **Ontwerpen.** Ze ontwikkelen programma's en lesmaterialen die betekenisvolle leerroutes mogelijk maken.
- **Bouwen op relaties.** Ze investeren in duurzame banden met kinderen, gezinnen en partners. Als herkenbaar gezicht geven ze gezinnen het vertrouwen om samen met kinderen nieuwe leeransen te ontdekken.
- **Werken samen.** Ze hebben contact met sleutelfiguren uit andere leerwerelden, leren van en met elkaar bijvoorbeeld over de leefwereld van de kinderen.

Vragen

3. Wie of wat zijn sleutelfiguren in het leerecosysteem waar je deel van uitmaakt? Komen deze uit verschillende leerwerelden van het kind?
4. Deel jij jouw inzichten over de leefwereld van een kind ook met je partners?

2 Verbindingen

Verbindingen zijn de overgangszones waar verschillende leerwerelden elkaar raken. Ze zorgen ervoor dat een kind niet alleen losse activiteiten volgt, maar een samenhangende leerroutes kan bewandelen. Dat is belangrijk, want veel kinderen ervaren grote verschillen tussen leerwerelden ²⁵. Verbindingen verkleinen die kloof.

Praktijk voorbeeld

Zayn heeft een gastles van het natuurmuseum gehad over planten. Op het plein zochten de kinderen planten en determineerden ze met een zoekkaart. Thuis zaaide Zayn tuinkers. Hij vertelt: "Eerst dacht ik, wat kan het mij schelen, die natuur? Maar nu denk ik: natuur is wel belangrijk." Na de les maakte Zayn zelf een speurtocht over planten in zijn buurt. In de speeltuin vallen ze hem nu op. Thuis vertelde hij zijn ouders over het belang van planten. Hij vertelt dat zijn ouders nu ook meer respect hebben voor natuur "Vroeger gooiden ze nog weleens papieren zakjes in het gras, en nu doen ze dat niet meer."

De verbindingen kunnen drie vormen aannemen: **fysieke plekken** waar leerwerelden samenkomen (zoals een schoolplein dat grenst aan een bibliotheek), **inhoudelijke verbindingen** (aanbod op verschillende plekken sluit op elkaar aan), of **sociaal-culturele bruggen** (aanbod /plekken waar kinderen hun eigen taal, cultuur of achtergrond terug zien en herkennen).



Kenmerken van verbindingen

- **Maken beweging tussen leerwerelden vanzelfsprekend.** Kinderen kennen de weg, de inhoud sluit logisch op elkaar aan en ze voelen zich thuis op verschillende plekken.
- **Vergroten relevantie.** Leren wordt betekenisvol als het plaatsvindt in de echte wereld, verbonden aan de eigen leefwereld: in de natuur, met echte objecten, in de praktijk.
- **Verbreden de horizon.** Door te ervaren dat nieuwe plekken ook voor hen zijn, kunnen kinderen nieuwe interesses en toekomstperspectieven ontwikkelen. Als je hen daarbij ook een podium geeft om hun expertise te delen, groeit hun zelfvertrouwen en daarmee hun eigen identiteit.

Vragen

5. Waar raakt de leerwereld waarbinnen jij/jouw organisatie functioneert, aan andere leerwerelden?
6. Zijn dat fysieke plekken, inhoudelijke verbindingen of sociaal-culturele bruggen? Hoe helpen deze leerroutes bewandelen?

3 Veerkracht

Veerkracht is het fundament van het leerecosysteem. Het gaat over de stabiliteit en duurzaamheid van het systeem. Het gaat om een netwerk dat stevig genoeg is om te blijven staan als een subsidie stopt of iemand weggaat. Partners delen een gezamenlijke droom, voelen zich verantwoordelijk voor het geheel en spreken dezelfde taal. Een veerkrachtig systeem durft ook kritisch te toetsen of samenwerkingen nog in het belang zijn van de doelen en de doelgroep.

Praktijk voorbeeld

In een wijk werken schoolbesturen, natuurorganisaties, musea, welzijnsorganisaties en de gemeente samen aan een leerecosysteem gericht op natuur. Elk draagt bij vanuit de eigen rol: scholen, musea en natuurorganisaties ontwikkelen een doorlopende leerlijn met activiteiten binnen en buiten school, de welzijnsorganisaties betrekken families en helpen met communicatie, en de gemeente zorgt voor financiering en groene plekken in de wijk. Samen dragen ze het leerecosysteem.



Kenmerken van veerkracht:

- **Maakt het systeem duurzaam en lokaal adaptief.** Er is oog voor de lokale context: voor de kansen, partners en behoeften die daar spelen. Het systeem past zich aan zonder koers te verliezen.
- **Vraagt investering in samenwerking.** Partners bouwen aan relaties en communicatie, werken vanuit gedeelde doelen, verdelen verantwoordelijkheden en waarderen ieders inbreng. Vertrouwen en een lange-termijn aanpak zijn daarbij onmisbaar.

Vragen

7. Met wie en hoe zijn er doelen en verantwoordelijkheden geformuleerd voor het leerecosysteem, en hoe zijn die geborgd?
8. Met wie of met welke organisatie zou je eigenlijk beter contact willen hebben?

Stap 2

KANSRIJKE LEERECOSYSTEMEN

De leerecosysteemaanpak past bij een gelijke-kansenaanpak. Maar kansengelijkheid is ook in leerecosystemen niet vanzelfsprekend. Vaak zien we dat vooral de kinderen worden bereikt die in bevoorrechte situaties opgroeien. **Kinderen in kwetsbare posities** hebben juist minder aanbod van goede kwaliteit, ervaren meer drempels, herkennen zich niet in het aanbod en voelen zich vaker niet welkom in leeromgevingen^{5,6}.

Juist daarom is het belangrijk om leerecosystemen niet alleen vóór, maar mét kinderen en hun omgeving vorm te geven. Alleen wanneer hun perspectieven en ervaringen serieus worden meegenomen, kunnen leerecosystemen bijdragen aan eerlijkere leeransen. Om te werken aan kansengelijkheid met leerecosystemen werk je vanuit sociaal rechtvaardige waarden.

Wat is sociale rechtvaardigheid en hoe zit dat in mijn leerecosysteem?

Sociale rechtvaardigheid gaat over het streven naar een eerlijke verdeling van kansen, welvaart en rechten in de samenleving. Hiervoor kan je door twee verschillende lenzen kijken^{26,27}:

- LENS 1 Toegankelijkheid:** het wegnemen van drempels voor specifieke groepen kinderen. Niet iedereen krijgt hetzelfde, maar elk kind krijgt wat het nodig heeft, zo worden leeransen eerlijker verdeeld.
- LENS 2 Inclusie:** het (h)erkennen en waarderen van wat elk kind meebrengt: aan taal, cultuur, kennis en ervaring. Het draait om gelijkwaardigheid en het delen van zeggenschap.

Alleen wanneer we vanuit beide lenzen werken en inzetten op toegankelijkheid én inclusie kunnen we het systeem werkelijk veranderen.

BEGRIPPEN & SAMENVATTINGEN

Leerecosysteem-aanpak is geschikt om kansengelijkheid te bevorderen. Mits er gewerkt wordt vanuit sociaal rechtvaardige waarden.

Sociale rechtvaardigheid

Gaat over het streven naar een eerlijke verdeling van kansen, welvaart en rechten in de samenleving. Hiervoor kan je kijken naar toegankelijkheid en inclusie.

BEGRIPPEN & SAMENVATTINGEN

Kinderen in kwetsbare posities

Kinderen die door ongelijkheden in maatschappelijke systemen structureel minder kansen krijgen om te leren en ontwikkelen.

Toegankelijkheid

Richt zich op het eerlijk verdelen van kansen tussen groepen. Hiervoor kijk je naar wat een kind nodig heeft, en neem je drempels weg. (vertaald vanuit Engelse term: equality of access and participation)



Toegankelijkheid in een leerecosysteem

Praktijk voorbeeld

In de wijk leven veel gezinnen die moeten rondkomen van een minimumloon. Het leerecosysteem is erop gericht activiteiten in de wijk aan te bieden, op vertrouwde plekken, dichtbij, en gratis. Wanneer er uitstapjes worden georganiseerd naar plekken buiten de wijk, wordt het gratis vervoer geregeld. Er is ook een gratis wekelijkse natuurclub waar kinderen lid van kunnen worden. Op school entusiasmeert de juf haar leerlingen voor deze club.

Toegankelijkheid gaat over het mogen én kunnen meedoen van kinderen in kwetsbare posities. Centraal staat behoeftegericht denken: je kijkt naar wat een kind nodig heeft, en past je aanpak hierop aan. Dit vraagt dat je je gekozen doelgroep actief opzoekt. Je onderzoekt je eigen aanbod, communicatie en bereik, en stelt jezelf de vraag: past dit bij wie ik wil bereiken? Zo ontdek je welke drempels er zijn, zoals geld, vervoer of informatie, en hoe je die wegneemt.

Toegankelijkheid richt zich op het helpen van kinderen om in het systeem te kunnen meedoen. Het gaat bijvoorbeeld over:

- **Kwaliteit bereikbaar maken:** je brengt kwalitatief sterk aanbod naar de doelgroep (gratis, dichtbij en stabiel). Je zet rolmodellen in die vakkennis brengen.
- **Gidsen:** je helpt kinderen **leerroutes** te ontdekken door te verwijzen, of mee te gaan naar plekken die voor de kinderen nog onbekend zijn.
- **Inhoudelijk aansluiten:** je zorgt voor verbinding tussen **formele** en **non-formele** leerwerelden, zodat kinderen de waarde van wat ze leren in de echte wereld kunnen ervaren.



Vragen

9. Welke kinderen wil je bereiken, en welke drempels kunnen zij momenteel ervaren?
10. Hoe kunnen de drempels worden weggenomen zodat de toegang tot leerkanen wordt vergroot?
11. Wie hebben daar allemaal een rol in?

Inclusie in een leerecosysteem

Praktijk voorbeeld Een schoolklas bezoekt het lokale natuurmuseum. Elk kind kiest een object waar het nieuwsgierig naar is en duikt er samen met museum-experts en op school verder in. Bij een tweede bezoek draaien de rollen om: de kinderen staan bij 'hun' object en vertellen wat ze weten aan ouders, verzorgers en toevallige voorbijgangers. Ze doen dat zonder uitzondering met trots en enthousiasme, en de toehoorders zijn onder de indruk.

Toegankelijkheid is belangrijk, maar niet genoeg om aan kansengelijkheid te werken. Daarvoor kijk je ook door de inclusielens. Inclusie gaat over de erkenning en waardering van de unieke identiteit, cultuur en achtergrond van ieder kind. Centraal staat waarderingsgericht denken: je kijkt niet naar wat een kind mist, maar naar wat het al meebrengt aan kennis, taal en ervaring. Dit vraagt een perspectiefwisseling: niet het kind schiet tekort, maar het systeem.

Dit vraagt om **cultureel responsief** werken: thuistalen, kennis en talenten van kinderen worden actief ingezet als leerbronnen ^{28,29}. Je bent oprecht nieuwsgierig naar wat zij meebrengen vanuit hun eigen buurt, achtergrond en netwerk en je maakt hier ruimte voor.

Inclusie vraagt ook om gedeelde zeggenschap: je ontwerpt het leerecosysteem niet langer alleen vóór de doelgroep, maar mét kinderen en hun gemeenschap. Zo geef je hen eigenaarschap over mogelijke leerroutes.

Inclusie richt zich op het aanpassen van het systeem zodat elk kind zich herkent, zich gewaardeerd voelt en thuisvoelt. Het gaat bijvoorbeeld over:

- **Herkenbare rolmodellen inzetten:** je betreft rolmodellen die niet alleen vakkennis brengen, maar ook de identiteit van de doelgroep representeren (zoals gedeelde cultuur, taal of levenservaring).
- **Inhoudelijk aansluiten bij thuiswereld:** je zorgt voor verbinding met de informele wereld, bijvoorbeeld door thuiskennis van kinderen te benutten of door activiteiten te laten aansluiten bij gebeurtenissen uit hun leefwereld zoals een jaar- of buurtfeest.
- **Zeggenschap delen:** Je betreft kinderen, families of de gemeenschap als gelijkwaardige partners: bij het formuleren van doelen, het ontwerpen van activiteiten of het vormgeven van leerroutes.

Vragen

12. Praat binnen het leerecosysteem over de betekenis van inclusie, gelijkwaardigheid, vooroordelen, enz.?
13. Hoe is inclusie, of professionalisering m.b.t. inclusie geborgd in jouw leerecosysteem?
14. Welke kennis wordt bij jullie op waarde geschat?

BEGRIPPEN & SAMENVATTINGEN

Inclusie

Gaat over de (h)erkenning van , gelijkwaardigheid en het delen van zeggenschap. Hiervoor waardeer je de diversiteit en inbreng van de doelgroep. Je geeft kinderen en hun omgeving een stem in hoe het leerecosysteem eruitziet. (vertaald vanuit Engelse term: equity)

Culturele responsiviteit

Actief betrekken en waarderen van de culturele achtergronden, talenten en ervaringen van kinderen.





Voorbeelden voor toegankelijkheid met natuur

Breng natuur dichtbij:
zorg voor natuurplekken en -ervaringen die gratis en bereikbaar zijn in de eigen wijk.

Zet rolmodellen in die natuurkennis overdragen, waardering voor natuur uitdragen en kinderen wegwijsen naar natuur- en wetenschapsorganisaties in de buurt.

Verbind buiten en binnen:
sluit buitenschoolse natuurervaringen aan op het schoolse curriculum, zodat kinderen de verbinding zien tussen wat ze leren en wat ze buiten tegenkomen.

Voorbeelden voor inclusie met natuur

Zet herkenbare rolmodellen in die natuur verbinden aan de leefwereld, cultuur en taal van kinderen.

Verruim je blik: waardeer thuis-natuur-taal, kennis van natuur uit andere landen en stadsnatuur zoals huisdieren of wijkgroen.

Let ook op waardeoordelen: over natuurhobby's (wandelen versus vissen), natuurgedrag (stil observeren versus expressief verzamelen) of duurzaam handelen (boodschappen doen bij natuurwinkel versus minder consumeren/hergebruik/repareren).



STEM VAN HET KIND

In stap 1 en 2 heb je jouw leerecosysteem in kaart gebracht. Maar of het systeem werkt, zie je vooral aan de ervaringen van kinderen. Hun stem is een belangrijke 'gezondheidsmeter' van het leerecosysteem.

Bewandelen kinderen leerroutes door verschillende leerwerelden? Voelen ze zich thuis op verschillende plekken? Kunnen ze zich steeds verder verdiepen?

Als je dit wilt onderzoeken, is het belangrijk eerst een focus te kiezen: wat wil je het liefst van de kinderen weten? Op welke manier kom je daar het beste achter? Welke vragen horen daarbij?

Dit zijn manieren om met kinderen te onderzoeken:

- Gebruik een **korte vragenlijst** voor een snel globaal beeld van een grotere groep. Beperk het aantal vragen en zorg dat ze goed te begrijpen zijn.

Denk bijvoorbeeld aan:

Heb je na activiteit... iets nieuws geprobeerd?

Heb je thuis verteld over...? Zou je nog eens terug willen naar...?

- Laat kinderen een **(natuur)dagboek** bijhouden: wat hebben ze ontdekt, waar, hoe, met wie, waar zijn ze nieuwsgierig naar en hoe willen ze zich hier verder in verdiepen?
- **Interview** kinderen, het liefst binnen een week na een activiteit. Vraag bijvoorbeeld hoe zij activiteiten en plekken hebben ervaren, of ze die ook buiten de georganiseerde momenten nog hebben bezocht of gedaan, of ze er thuis over hebben verteld en of ze nieuwsgierig zijn er meer over te leren. Waarom wel of niet.
- Maak een **wijkwandeling** en praat onderweg over herinneringen en ervaringen. Bedenk vooraf wie de route bepaalt en waar je het over wil hebben.

Bijvoorbeeld:

"Laat mij de natuur in jouw wijk zien"

Stel daarbij vragen zoals:

"Wat doe je hier graag?"

"Wat voel je als je hier bent?"

"Waar ben je nieuwsgierig naar?"

Je kunt ook gericht langs plekken lopen waar georganiseerde activiteiten hebben plaatsgevonden en vragen stellen zoals:

"Weet je nog dat hier... was, hoe vond je dat, waarom, heb je dat later nog eens gedaan, waar, met wie?"

- Laat kinderen **foto's** maken, bijvoorbeeld tijdens de wandeling. Bedenk vooraf welke opdracht je meegeeft, bijvoorbeeld: maak een foto van iets in de natuur waar je meer over zou willen ontdekken. Analyseer de beelden samen:

"Wat zien we?", "Wat weet je hier al over?"

"Hoe kun je dit verder onderzoeken?"

- Laat kinderen **tekeningen** maken en ga erover in gesprek. Laat kinderen bijvoorbeeld tekenen wat ze hebben meegemaakt in of met natuur, of welke natuur belangrijk voor hen is. Ga erover in gesprek:

"Wat zie ik hier?", "Wat betekent dit?", "Heb je dit zelf meegemaakt?"

"Doe je dit vaker?"

- **Betrek ook ouders en verzorgers:** zij hebben misschien ook deelgenomen aan activiteiten. Hoe hebben ze erover gehoord? Hebben zij zich welkom gevoeld? Ook zien zij hoe kinderen thuis over activiteiten praten en of ervaringen doorwerken in het dagelijks leven.

Aan de hand hiervan kan je bepalen hoe je het leerecosysteem kan verbeteren. Zie je bijvoorbeeld: waar leerroutes wel of niet heen gaan, waarom leerroutes niet verder bewandeld worden, welke plekken en mensen kinderen zelf betrekken etc.? Tegelijk heb je een schat aan informatie die je kan gebruiken om de activiteiten beter te laten aansluiten bij de leefwereld en interesses van de kinderen.

EEN MODEL VOOR SOCIAAL RECHTVAARDIGE LEERECOSYSTEMEN

Het model combineert de drie kernconcepten met de twee lenzen van sociale rechtvaardigheid³⁰. In **stap 3** ga je het model voor het leerecosysteem waar je deel van uitmaakt invullen.

Hoe lees je het model?

Het model is opgedeeld in drie delen, één per kernconcept:

- Blauw:** Sleutelfiguren, de mensen in het leerecosysteem
- Rood:** Verbindingen, de overgangen tussen leerwerelden
- Bruin:** Veerkracht, de organisatie van het leerecosysteem

De binnenkant en de buitenkant van de bladeren staan voor de **twee lenzen**:

- Binnenkant blad:** toegankelijkheid
- Buitenkant blad:** inclusie

Voor elk kernconcept zijn kenmerken beschreven vanuit beide lenzen. Deze kenmerken zijn afgeleid uit ons onderzoek.

Let op: sommige kenmerken vragen meer dan een aanpassing in je werkwijze. Zo vraagt het inzetten van rolmodellen die de doelgroep representeren soms een bewuste keuze in HR-beleid, een gedeelde culturele of etnische identiteit ontwikkel je immers niet met een training. Wil je meer weten over beleidskeuzes die bijdragen aan sociaal rechtvaardige leerecosystemen? Zie www.hsleiden.nl/onderzoeken/resultaat/kansrijk-om-de-hoek.



Stap 3

ANALYSEER JE LEERECOSYSTEEM

Tabel

Gebruik de tabel hieronder en het lege bloemmodel op het werkblad. In de tabel zie je per kernconcept verschillende kenmerken. Elk kenmerk is beschreven vanuit een toegankelijkheidsperspectief (linkerkolom) en een inclusieperspectief (rechterkolom). Het aantal kenmerken in de tabel komt overeen met het aantal vakjes in het lege bloemmodel.

- Bekijk per kernconcept de kenmerken in de tabel. Bepaal per kenmerk of het bij jullie van toepassing is: alleen in de linker- of rechterkolom, in beide kolommen, of helemaal niet.
- Zet een kruis bij de kenmerken die van toepassing zijn.
- Kleur voor ieder kenmerk dat van toepassing is één vakje in het lege bloemmodel op het werkblad.
- Alle kenmerken nagelopen? Bekijk de ingekleurde model om te bepalen hoe sociaal rechtvaardig jullie leerecosysteem nu is en waar nog ruimte voor verbetering zit.

Gericht op **toegankelijkheid**: Wij...

Gericht op **inclusie**: Wij...

Sleutelfiguren

- T1 Bieden rolmodellen die een werkveld of beroep representeren.
- T2 Bieden kennis en ondersteunen de ontwikkeling van vaardigheden waar de doelgroep anders moeilijk mee in aanraking komt.
- T3 Bieden praktische of materiële hulp (zoals leermaterialen, informatie, financiële hulp).
- T4 Besteden aandacht aan vervolgstappen en verwijzen kinderen door naar nieuwe leerervaringen.
- T5 Signaleren behoeften van kinderen in de groep en communiceren hierover met professionals van andere relevante organisaties.

Sleutelfiguren

- I1 Bieden rolmodellen die de doelgroep representeren in verschillende gedeelde identiteiten (zoals gedeelde cultuur, taal of levenservaring enz.)
- I2 Waarderen en benutten de kennis en talenten die kinderen meebrengen en zijn cultureel responsief. We zoeken naar verschillende perspectieven over onderwerpen en brengen deze in. We nodigen kinderen expliciet uit om hun thuistalen, culturele kennis en ervaringen in te brengen, en we benutten deze leerbronnen.
- I3 Zorgen voor een veilige, vertrouwde omgeving, bouwen aan vertrouwensrelaties met de kinderen. We versterken het zelfbeeld, zelfvertrouwen en handelingsvermogen van kinderen.
- I4 Ontwikkelen diverse programma's, gebaseerd op de interesses en persoonlijke relevantie van kinderen.
- I5 Professionaliseren op het gebied van inclusie/ vooroordelen/ kansenongelijkheid/sociale rechtvaardigheid. Wij leren van mensen die ons andere/nieuwe perspectieven laten zien.

Verbindingen

- T6 Zorgen voor een goede inhoudelijke aansluiting tussen schoolse activiteiten en buitenschoolse leeromgevingen (verbindingen tussen formele en non-formele leerwereld).
- T7 Creëren activiteiten waarbij kinderen op diverse, echte, betekenisvolle plekken schoolse kennis en vaardigheden kunnen opdoen en toepassen (gericht op het verhogen van relevantie van schoolse leerdoelen).
- T8 Bieden kinderen ervaringen die hen helpen om nieuwe opleidingen, beroepen en werelden te leren kennen die anders minder toegankelijk voor hen zouden zijn (verbreden horizon).

Verbindingen

- I6 Zorgen voor inhoudelijke aansluiting bij de leefwereld van kinderen zoals thuisomgeving, de wijk, de natuur (verbindingen tussen formele, non-formele én informele leerwereld).
- I7 Includeren plekken uit de leefwereld van het kind (de wijk, het park, thuis) in het leerecosysteem en waarderen de leermogelijkheden op deze plekken (gericht op het verhogen van persoonlijke relevantie).
- I8 Creëren mogelijkheden voor kinderen om (op lange termijn) expert te worden op een bepaald gebied en deze expertise te delen en benutten in verschillende leerwerelden (versterken van handelingsvermogen).

Veerkracht

- T9 Zorgen voor duurzame samenwerkingen met gedeelde doelen en verantwoordelijkheden, en wederzijds vertrouwen tussen partners.
- T10 Richt onze samenwerkingen op aanbod vóór de doelgroep, vanuit de kwaliteit, kennis en expertise die wij kunnen bieden.
- T11 Werken samen met partners die kunnen helpen om de doelgroep te bereiken

Veerkracht

- I9 Werken met onze partners expliciet aan sociale rechtvaardigheid.
- I10 Betrekken kinderen, families, of vertegenwoordigers van de gemeenschap als gelijkwaardige partners. Er is sprake van duurzame samenwerking en co-creatie op het gebied van doelen formuleren, het ontwerpen van activiteiten of het vormgeven van leerroutes.
- I11 Werken samen met lokale partners die de doelgroep vertegenwoordigen zodat het leerecosysteem lokaal en cultureel ingebed is.



Verkenning

Leerecosysteem

- 1.
- 2.

Sleutelfiguren

- 3.
- 4.

Verbindingen

- 5.
- 6.

Veerkracht

- 7.
- 8.

Toegankelijkheid

- 9.
- 10.
- 11.

Inclusie

- 12.
- 13.
- 14.



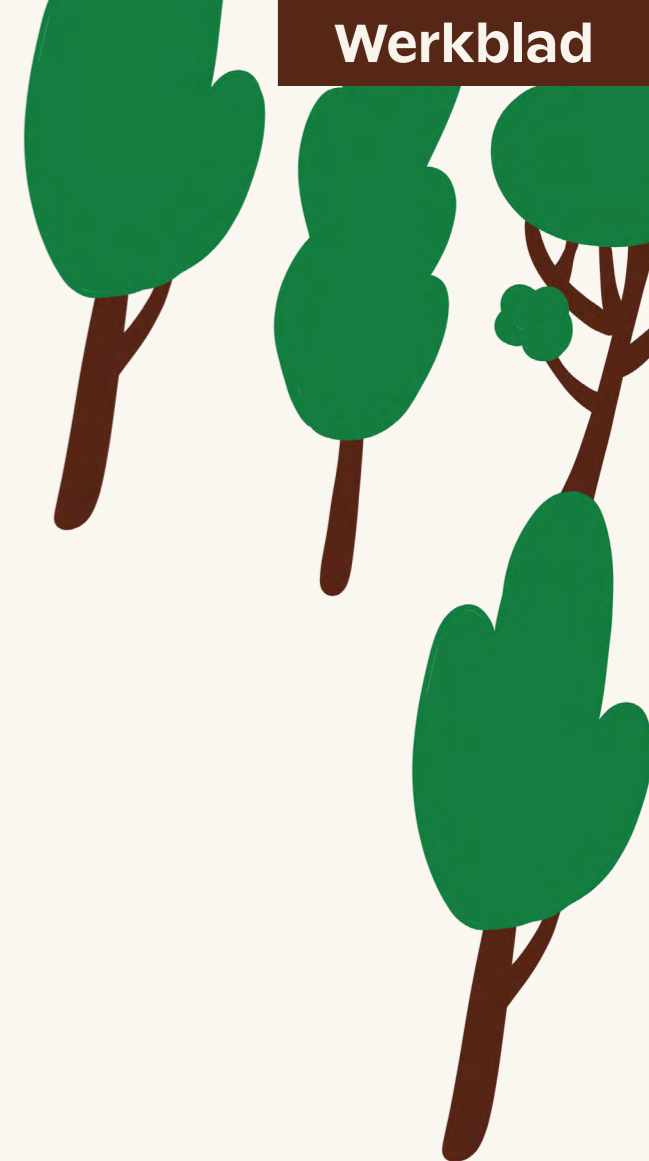
Bloemmodel voor leerecosystemen



Kleur voor ieder kenmerk uit de tabel dat van toepassing is één vakje in het bloemmodel.

Let goed op: kleur een vakje in bij het juiste bloemblaadje (kernconcept) én aan de juiste kant (binnenkant voor toegankelijke kenmerken, buitenkant voor inclusieve kenmerken).

Klaar? Je ziet waar jullie sterk in zijn (veel vakjes ingekleurd) en waar nog ontwikkelkansen liggen (weinig vakjes ingekleurd). Ook zie je of jullie vooral sterk zijn in het bevorderen van **toegankelijkheid** (binnenste vakjes), in het bevorderen van **inclusie** (buitenste vakjes), of in beide.



Stap 4

MAAK EEN ACTIEPLAN

Kijk naar de mate waarin het **Bloemmodel** bij **stap 3** is ingekleurd en noteer je inzichten in de tabel hieronder. Kijk ook naar de vakken uit het bloemmodel die nog leeg zijn:

- Wat kun jij of je organisatie doen om hier stappen te zetten?
Bepaal waar je mee begint (wat heeft prioriteit en is haalbaar) en werk dit uit: Wie of wat heb je hiervoor nodig, hoe betrek je die, welke concrete tussenstappen zijn nodig en op welke termijn wil en kun je dit realiseren?
- **Ga het gesprek aan met collega's of partners:** Herkennen zij de gekozen prioriteiten? Welke acties willen jullie gezamenlijk oppakken? Hoe verdelen jullie rollen en verantwoordelijkheden?
- Heb je het model zowel voor jezelf als voor je organisatie ingevuld?
Vergelijk de uitkomsten: waar zie je overeenkomsten en verschillen? Welke spanning of kans vraagt om actie?

| | Krachten | Zwaktes | Mogelijke stappen |
|----------------|----------|---------|-------------------|
| Sleutelfiguren | | | |
| Verbindingen | | | |
| Veerkracht | | | |

BRONNEN

1. **Eiffers, L.** De grote (on)gelijkmaker. Onderwijs in een ongelijke samenleving. (2023).
2. **Gaikhorst, L.** Gelijke kansen in het onderwijs: structuren begrijpen, verschil maken. (2025).
3. **Mijs, J. J. B.** The Unfulfillable Promise of Meritocracy : Three Lessons and Their Implications for Justice in Education. Soc. Justice Res. 29, 14–34 (2016).
4. **Banks, J. et al.** Learning in and out of school in diverse environments: Life-Long, Life-Wide, Life-Deep. at (2007).
5. **Kalverboer, M., Wiersma, M. & van de Kooi, C.** Alle kinderen kansrijk. Het verbeteren van de ontwikkelingskansen van kinderen in armoede. (2017).
6. **McNamara, A. R., Akiva, T. & Delale-O'Connor, L.** Opportunity gaps in out-of-school learning: How structural and process features of programs relate to race and socioeconomic status. Appl. Dev. Sci. 24, 360–375 (2020).
7. **Gruenewald, D. A.** The Best of Both Worlds: A Critical Pedagogy of Place. Educ. Res. 32, 3–12 (2003).
8. **Mann, J. et al.** Getting Out of the Classroom and Into Nature: A Systematic Review of Nature-Specific Outdoor Learning on School Children's Learning and Development. Front. Public Heal. 10, 1–12 (2022).
9. **Hovinga, D.** Ont-dekken en toe-dekken. Leren over de veelvormige relatie van mensen met natuur in NME-leertrajecten duurzame ontwikkeling. (2007).
10. **Prins, J., van der Wilt, F., van Santen, S. & van der Veen, C.** The importance of play in natural environments for children 's language development : an explorative study in early childhood education. Int. J. Early Years Educ. 0, 1–17 (2022).
11. **van den Berg, A. & Beute, F.** Geef kinderen de natuur (terug). White paper natuur en gezondheid. (2019).
12. **Vanderveen, A.** Inspiratiedocument Zes uitgangspunten in het onderwijs. (2025).
13. **Inchley, J. et al.** Growing up unequal: Gender and socioeconomic differences in young people's health and well-being. (2016).
14. **van Velze, K., Pieterse, N., Martens, A., Breedijk, M. & De Hollander, G.** Verdeling van gezondheid en leefomgevingskwaliteit over buurten. (2020).
15. **Louv, R.** Outdoors for All. The national magazine of the Sierra Club (2019).
16. **Mayer, F. S. & Frantz, C. M. P.** The connectedness to nature scale: A measure of individuals' feeling in community with nature. J. Environ. Psychol. 24, 503–515 (2004).
17. **Cheng, J. C.-H. & Monroe, M. C.** Connection to Nature. Environ. Behav. 44, 31–49 (2012).

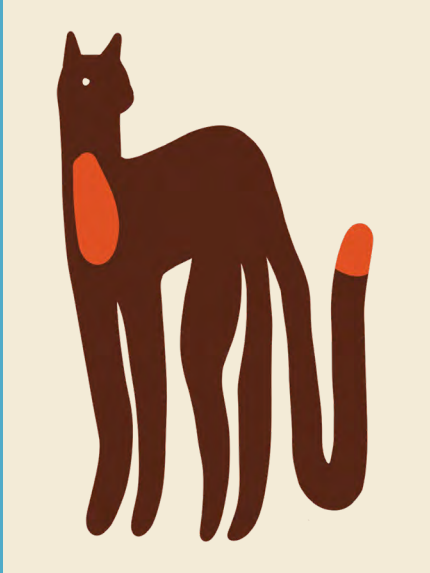
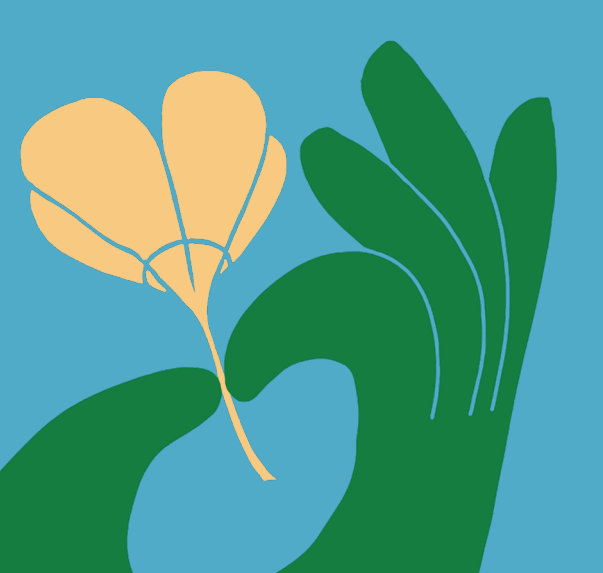
Meer lezen?

van Santen, S. & den Adel, S. (2023). De inclusieve wetenschapsclub. <https://samen-inclusief.nl/inclusieve-wetenschapsclub/>

VSC (2023). Talentontwikkeling in Leerecosystemen. Ontwikkelingen en inzichten uit de praktijk. VSC – vereniging van wetenschapsmusea en science centers. <https://www.vsc-netwerk.nl/wp-content/uploads/2025/01/202310-rapport-vsc-slt-leerecosystemen.pdf>

18. **van Yperen, T.** Opvoeden in een opwarmend klimaat. (2022).
19. **Hecht, M. & Crowley, K.** Unpacking the Learning Ecosystems Framework : Lessons from the Adaptive Management of Biological Ecosystems. J. Learn. Sci. 29, 1–21 (2020).
20. **vsc.** Talent ontwikkelen in leerecosystemen. Ontwikkelingen en inzichten uit de praktijk. (2023).
21. **Akiva, T., Connor, L. D. & Pittman, K. J.** The Promise of Building Equitable Ecosystems for Learning. Urban Educ. 1–27 (2020) doi:10.1177/0042085920926230.
22. **Bevan, B.** STEM Learning Ecologies Relevant, Responsive, and Connected. Connected Science Learning 1–11 (2016).
23. **Barron, B.** Interest and self-sustained learning as catalysts of development: A learning ecology perspective. Hum. Dev. 49, 193–224 (2006).
24. **van Santen, S.** Natuur om de hoek. Een leerecosysteem dat kinderen betreft bij natuur en wetenschap, binnen en buiten school. Evaluatie van een pilot in een Leidse focuswijk. (2020).
25. **Bronkhorst, L. H. & Akkerman, S. F.** At the boundary of school: Continuity and discontinuity in learning across contexts. Educ. Res. Rev. 19, 18–35 (2016).
26. **Dawson, E.** Equity in informal science education: developing an access and equity framework for science museums and science centres. Stud. Sci. Educ. 50, 209–247 (2014).
27. **Dawson, E.** Equity, exclusion and everyday science learning: the experiences of minoritised groups. (Routledge, 2019).
28. **Volman, M. & Gilde, J.** Learning, Culture and Social Interaction: The effects of using students' funds of knowledge on educational outcomes in the social and personal domain. Learn. Cult. Soc. Interact. 28, 100472 (2021).
29. **Gilde, J. 't & Volman, M.** Gebruik maken van de buitenschoolse kennisbronnen van leerlingen. Praktijkboek. (Werkplaats Onderwijsonderzoek Amsterdam, 2020).
30. **van Santen, S., Peters, E., van Schijndel, T. J. P., Hovinga, D. & Volman, M.** Characteristics of Social-Justice-Oriented Learning Ecosystems: A Systematic Literature Review of Empirical Studies (ingediend). (2026).





Leerkansen voor kinderen zijn ongelijk verdeeld. Dat vraagt om een aanpak die hun verschillende werelden krachtig verbindt.

Dit werkboek helpt professionals werken in kansrijke leerecosystemen: netwerken van mensen, organisaties en plekken die thuis, school, buurt en natuur verbinden. Sociale rechtvaardigheid is daarbij het kompas.

Aan de hand van theorie, praktijkvoorbeelden en opdrachten, werk je in vier stappen naar een actieplan. Voor iedere professional die samen mét kinderen kansrijke leerroutes wil creëren, gewoon om de hoek.

