



Hogeschool
Leiden

De kracht van Wijkgericht Werken Onderzocht

De doorwerking van wijkgerichte
beweegzorg in beeld



Inhoud

Samenvatting	5
Inleiding	6
Wie zijn wij?	6
Wat doen wij?	7
Meetinstrumenten voor doorwerking in wijkgericht werken	8
Hoe hebben wij deze methoden gekozen?	9
Doorwerking, impact en kansen van wijkgericht werken	11
Persoonlijke ontwikkeling	11
Directe en Indirecte interacties	12
Financiële interacties	12
Kansen voor versnellen en vergroten van doorwerking	12
Infographic op basis van de resultaten	16
Hoe zijn wij tot deze resultaten gekomen?	18
Dankwoord	19
Literatuur	20

Samenvatting

De onderzoeksgroep Eigen Regie en Fysiotherapie en Bewegzorg (ERFB) van Hogeschool Leiden werkt aan het versterken van wijkgerichte beweegzorg. Dit gebeurt onder andere in samenwerking met studenten van de masteropleiding Fysiotherapie en Wijkgerichte Bewegzorg (FWB). Via actieonderzoek pakken zij complexe problemen aan, met focus op directe waardecreatie voor betrokkenen in de praktijk. Deze aanpak vergroot de effecten en veranderingen en zorgt ervoor dat zowel geplande als ongeplande resultaten al tijdens het onderzoek worden benut door stakeholders zoals inwoners, zorgprofessionals en beleidsmakers. Om dit brede scala aan resultaten (samen: doorwerking) van wijkgerichte beweegzorg zijn twee onderzoeksvragen geformuleerd.

Onderzoeksvragen

1. Hoe kan doorwerking van wijkgericht werken in fysiotherapie en beweegzorg in kaart gebracht worden?
2. Waar liggen volgens de voorlopers in wijkgericht werken kansen voor het versnellen en vergroten van de doorwerking van wijkgericht werken in fysiotherapie?

Meetmethoden Twee methoden zijn geselecteerd om de doorwerking van wijkgericht werken te meten:

- **De Doorwerkingsmatrix:** biedt een systematisch overzicht van resultaten, ingedeeld naar producten, netwerken en kennisinteracties.
- **Het SIAMPI-protocol:** richt zich op de maatschappelijke impact en de productieve interacties tussen betrokkenen.

Resultaten Uit onderzoek onder acht afgestudeerde masters blijkt dat zij actief bijdragen aan wijkgerichte initiatieven in zeven wijken. Dit heeft geleid tot nieuwe samenwerkingen, netwerken en concrete aanbevelingen. Daarnaast hebben de masters diverse nieuwe rollen aangenomen, zoals beleidsadviseur, onderzoeker of organisator binnen wijkverbanden.

Aanbevelingen De masters benadrukken dat directe interacties met betrokkenen, zoals inwoners, zorg- en welzinsprofessionals en ambtenaren, essentieel zijn voor succes. Verder bevelen zij aan om klein te starten en de successen te delen, dit vergroot ook de betrokkenheid. Ook het creëren van gemeenschappelijke visies en duidelijke communicatie zijn cruciaal voor blijvende veranderingen.

Belemmeringen Belangrijke uitdagingen zijn beperkte tijd en financiering, concurrentie tussen betrokkenen en vermoeidheid door voortdurende veranderingen in de wijk.

Conclusie Het combineren van actieonderzoek en directe samenwerking met de betrokkenen in de wijk levert waardevolle inzichten op voor wijkgerichte beweegzorg. Door gebruik te maken van methoden zoals de Doorwerkingsmatrix en het SIAMPI-protocol kan de doorwerking worden vergroot en versneld, wat bijdraagt aan duurzame gezondheidsverbeteringen in de wijk.



Inleiding

Bij Hogeschool Leiden en onderzoeksgroep Eigen Regie en Fysiotherapie en Bewegezorg (ERFB) geloven we in het samen werken aan complexe problemen in de praktijk. Daarom krijgen studenten van de masteropleiding Fysiotherapie en Wijkgerichte Bewegezorg als opdracht om via actieonderzoek complexe problemen in en met de wijk op het gebied van bewegezorg aan te pakken.

Het mooie aan deze vorm van onderzoek doen is dat er vanaf het begin wordt nagedacht over hoe de resultaten bruikbaar zijn voor mensen in de praktijk, in ons geval in de wijk. Dit heet 'waardecreatie'.¹ Mensen in de praktijk hoeven niet te wachten tot het einde van het onderzoek om de resultaten te zien. Zij kunnen tussendoor al de doorwerking van het onderzoek ervaren. De geplande en ongeplande effecten, veranderingen, verbindingen en gevolgen die al tijdens en na afloop van het onderzoek ontstaan worden samen doorwerking genoemd.² Voor mensen die meer op afstand van het onderzoek staan, zoals financiers, beleidsmakers en andere onderzoekers, is deze doorwerking niet altijd zichtbaar. Daarom is het belangrijk om deze doorwerking inzichtelijk te maken, zodat ook deze opbrengsten geëvalueerd en meegewogen kunnen worden.³

Vitale Delta en de onderzoeksgroep ERFB willen weten hoe de doorwerking van wijkgericht werken zichtbaar gemaakt kan worden. Daarnaast zoeken zij naar manieren om de doorwerking van wijkgericht werken te versnellen en te vergroten. De volgende twee hoofdvragen zijn geformuleerd:

1. Hoe kan doorwerking van wijkgericht werken in fysiotherapie en bewegezorg in kaart gebracht worden?
2. Waar liggen volgens de voorlopers in wijkgericht werken kansen voor het versnellen en vergroten van de doorwerking van wijkgericht werken in fysiotherapie?

In dit document presenteren we twee bruikbare methoden om de doorwerking van wijkgericht werken te meten. Daarnaast delen wij de resultaten van een verkenning onder afgestudeerden van de masteropleiding. We sluiten af met conclusies en aanbevelingen voor toekomstig onderzoek en praktijk.

Wie zijn wij?

Vitale Delta is een consortium van vier hogescholen (Hogeschool Rotterdam, Hogeschool Leiden, De Haagse Hogeschool en Hogeschool Inholland) en is een programma van Medical Delta. Het consortium zet zich samen met een groot aantal partners in voor vitaliteit en gezondheid (fysiek, mentaal en sociaal) van jong tot oud. Dit doet Vitale Delta in een door Regieorgaan SIA gefinancierd achtjarig onderzoeksprogramma (2018-2026) samen met studenten, docenten, burgers, cliënten, zorgprofessionals en zorgwerkgevers. Het onderzoek levert resultaten en producten op die bijdragen aan het versterken van veerkracht en eigen regie en het creëren van een gezonde omgeving in de Deltaregio Leiden, Den Haag en Rotterdam.

De onderzoeksgroep Eigen Regie bij Fysiotherapie en Bewegezorg (ERFB) van Hogeschool Leiden doet onderzoek naar eigen regie van patiënten, inwoners en professionals. Door onze nauwe samenwerking met partners uit de gezondheidszorg, de wijk en het onderwijs leveren we waardevolle inzichten en dragen we bij aan maatschappelijke veranderingen. De onderzoeksgroep richt zich op thema's als eigen regie, duurzame gedragsverandering, (zorg-)technologie en wijk- en gemeenschapsgerichte benaderingen, met bijzondere nadruk op gedeelde besluitvorming.

De Master Fysiotherapie en Wijkgerichte Bewegezorg (FWB) bij Hogeschool Leiden speelt in op de snelle ontwikkeling van de samenleving en de economie. Hierdoor is er vraag naar meer hoogopgeleide professionals die actuele wetenschappelijke inzichten voor concrete vraagstukken kunnen inzetten. De master FWB biedt fysiotherapeuten met een onderzoekende geest de kans om zichzelf verder te

ontwikkelen als fysiotherapeut. Tijdens deze master worden fysiotherapeuten voorbereid op een nieuwe rol: een sleutelfiguur in de wijk, die vitaliteit en beweging in het dagelijks leven bevordert. Ze worden opgeleid tot expert en regisseur op het gebied van bewegezorg in de wijk.

Wat doen wij?

Het Onderzoeksgroep ERFB voert regelmatig actieonderzoek uit om complexe uitdagingen in de wijk aan te pakken. Deze aanpak, die vier werelden omvat (praktijk, organisatie, professionele en wetenschappelijke kennisontwikkeling⁴) zorgt voor waardevolle doorwerking in alle betrokken werelden. Sinds 2020 biedt Hogeschool Leiden een masteropleiding FWB aan kennis te delen en samen met fysiotherapeuten in de wijk te leren.

Binnen praktijkgericht onderzoek wordt actieonderzoek steeds vaker toegepast.⁵ Het is een visie en methodiek die goed past bij de complexe problematiek in de wijk en wijkgericht werken. Door de praktijk te verbeteren en tegelijkertijd onderzoek uit te voeren en nieuwe kennis te ontwikkelen, is het mogelijk om de complexe vraagstukken aan te pakken.⁵ Door deze aanpak ontstaan er naast het beoogde resultaat aan het einde van het onderzoek - de impact - vanaf de voorbereiding en start van het actieonderzoek meerwaarde en relevante opbrengsten voor de onderzoeker en alle stakeholders - de doorwerking. Van Vliet definieert doorwerking als: 'een rimpel die in het water steeds verder uitdijt en groeit'^{3,6}.



Meetinstrumenten voor doorwerking in wijkgericht werken

In dit hoofdstuk presenteren we de Doorwerkingsmatrix en het SIAMPI protocol. Dit zijn twee methoden die geschikt zijn om doorwerking van wijkgericht werken zichtbaar te maken. Deze twee methoden zijn geselecteerd op basis van grondige deskresearch, waarbij we hebben onderzocht welke methodes of instrumenten het meest geschikt zijn om inzicht te bieden in de doorwerking van wijkgericht werken. Na uitleg van deze methode leggen we uit hoe we de deskresearch hebben uitgevoerd.

Doorwerkingsmatrix:

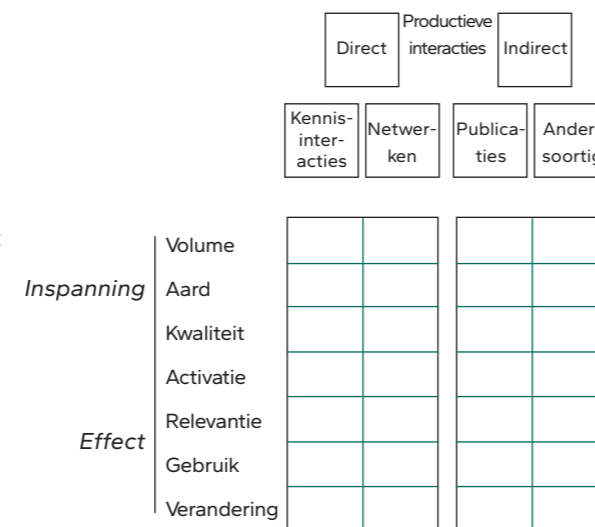
- Ontwikkelaar:** Van Vliet et al. (2021)
- Beschrijving:** De Doorwerkingsmatrix is ontwikkeld om systematisch doorwerking te rapporteren in drie resultaatgebieden: Producten, Netwerken en Kennisinteracties. Aanvullend zijn er zes dimensies van waarde: Volume, Aard, Kwaliteit, Activatie, Relevantie en Bruikbaarheid.
- Toepasbaarheid:** Deze systematiek biedt mogelijkheden om doorwerking zoals beschreven in de afstudeerproducten van de master te categoriseren en geeft een gedetailleerd overzicht van de doorwerking van de onderzoeken.

SIAMPI-protocol:

- Ontwikkelaar:** EU seventh framework programma (2013)
- Beschrijving:** SIAMPI staat voor Social Impact Assessment Methods for research through the study of Productive Interactions. Deze methode richt zich op productieve interacties tijdens onderzoek en is geschikt om de doorwerking bij wijkgericht werken inzichtelijk te maken.
- Toepasbaarheid:** Het SIAMPI-interviewprotocol biedt een gestructureerde aanpak voor het in kaart brengen van maatschappelijke impact en productieve interacties, wat essentieel is voor het begrijpen van de doorwerking in wijkgericht werken.

De Doorwerkingsmatrix (Figuur 1) is ontwikkeld om doorwerking systematisch te rapporteren.⁷ Dit gebeurt in drie resultaat gebieden: Producten, Netwerken en Kennisinteracties. Aanvullend zijn er zes dimensies van "waarde" gegeven aan deze doorwerking: Volume, Aard, Kwaliteit, Activatie, Relevantie en Bruikbaarheid. Deze systematiek biedt mogelijkheden om accenten aan te brengen in doorwerking, afhankelijk van de vraagstukken waarvoor de doorwerking in kaart wordt gebracht.

De doorwerkingsmatrix is een geschikt raamwerk om de verschillende vormen van doorwerking, zoals die van de masterstudenten FWB in de wijk, te categoriseren en kwantificeren. Het raamwerk biedt een breed overzicht van mogelijke directe en indirecte interacties en verbindingen bij wijkgericht werken. Daarnaast kan het een divers scala aan producten en resultaten beschrijven.



Figuur 1: Doorwerkingsmatrix

Het **SIAMPI-interview protocol**⁸ (Figuur 2) is gekozen als aanvullende methode om doorwerking zichtbaar te maken. SIAMPI staat voor: de **Social Impact Assessment Methods for research through the study of Productive Interactions**. De methode richt zich op productieve interacties: maatschappelijke impact (social impact) en waardevolle interacties (productive interactions). De tool is toepasbaar in interviews, focusgroepen, documentanalyse en kwantitatieve data verzameling. Omdat SIAMPI zich richt op maatschappelijke impact en waardevolle interacties, is deze methode geschikt om de doorwerking bij wijkgericht werken inzichtelijk te maken.

Productive Interactions	Social impact	Stakeholder	Assessment tool
Direct, personal	Behavioral change	One-to-one, personal and professional networks	Interviews, focus group
Indirect, media	Uptake, use	Different audiences	Quantitative data collection
Financial or in kind support	Collaboration	Joint projects	Annual reports, other documents

Figuur 2: kernelementen van de SIAMPI

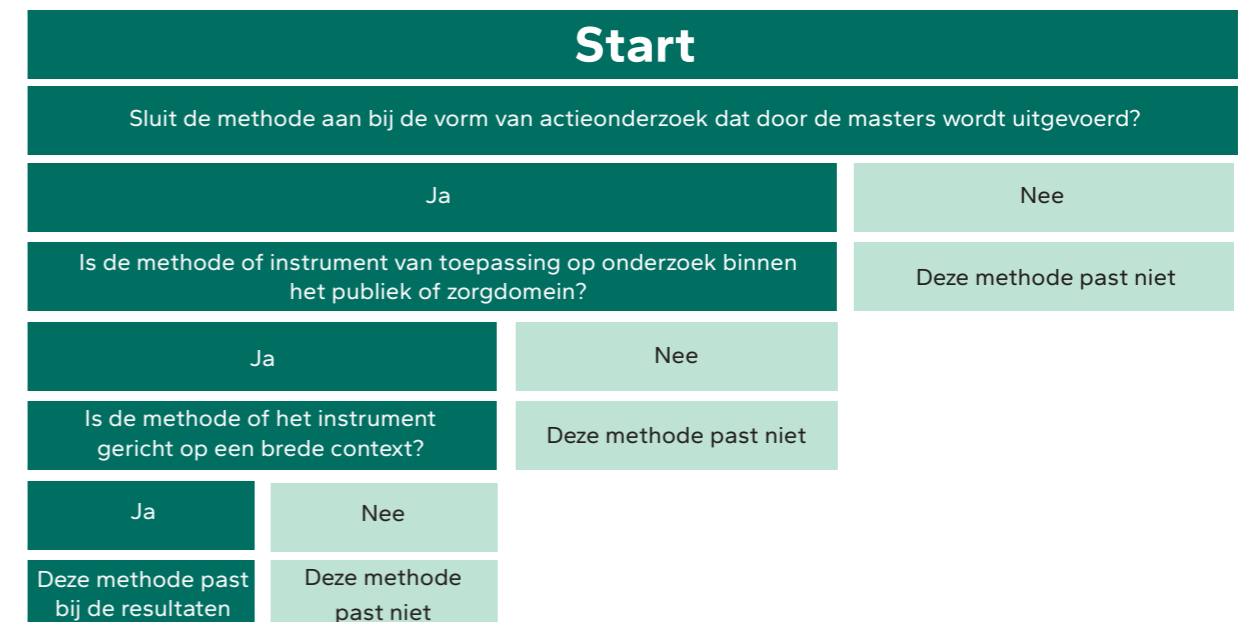
Hoe hebben wij deze methoden gekozen?

Door middel van deskresearch hebben wij onderzocht welke methodes of instrumenten kunnen helpen om doorwerking inzichtelijk te maken.

We zochten in literatuur databases naar de termen:

- Doorwerking -> Measuring social impact
- Impact -> Mapping impact
- Participatief actieonderzoek -> Participatory action research, action research

Alle resultaten werden beoordeeld met onderstaand stappenplan:



De onderzoekers (PS, AH en PM) gebruikten dit stappenplan om gezamenlijk te bepalen welke methoden of instrumenten geschikt zijn voor het onderzoek. De volgende zeven methodes weergegeven in tabel X hebben alle stappen met 'Ja' doorlopen:

Naam methode of instrument	Bronvermeldingen
SIAMPI-protocol	(Spaapen et al) ⁹
ASIRPA methode	(ASIRPA, z.d.) ¹⁰
RAPID outcome mapping approach	(Young et al, 2014) ¹¹
Case study	(Viana-Lora & Nel- Lo- Andreu, 2021) ¹²
Interview	(Viana-Lora & Nel - Lo- Andreu, 2021) ¹²
Doorwerkingsmatrix	(Van Vliet et al, 2021) ⁷
Contribution mapping	(Kok & Schuit, 2012) ¹³

Na analyse van deze methoden en instrumenten hebben we geconcludeerd dat de combinatie van de Doorwerkingsmatrix⁷ en het SIAMPI-protocol⁹ een brede en relevante dekking biedt voor het in kaart brengen van zowel de mogelijke doorwerking als de sociale impact/ doorwerking.



Doorwerking, impact en kansen van wijkgericht werken

Met acht masterstudenten FWB hebben we gezamenlijk geleerd en de impact, doorwerking, en kansen in kaart gebracht. Hieronder volgt een samenvatting van de belangrijkste resultaten.

Acht fysiotherapeuten hebben in zeven wijken in Nederland gewerkt aan tien verschillende maatschappelijke uitdagingen gewerkt. Voorbeelden hiervan zijn de organisatie en samenwerking rondom valpreventie, het vergroten van zelfmanagement en het stimuleren van samen beslissen. Hun werk heeft geresulteerd in twee samenwerkingsdocumenten, vier netwerken en vier aanbevelingen en adviezen. Tijdens het actieonderzoek zijn in totaal 396 stakeholders betrokken, waaronder inwoners, zorgprofessionals, vrijwilligers, welzijnsprofessionals en beleidsmakers.

Persoonlijke ontwikkeling

De acht masters hebben na afronding van hun master, naast hun rol als fysiotherapeut nog 33 verschillende rollen binnen de wijk of regio (tabel 3). Alle masters hebben meerdere rollen binnen de vier werelden van actieonderzoek⁴. Ze zijn betrokken bij beleid en scholing, onderzoek, samenwerking en professionalisering. Voorbeelden zijn functies binnen het Wijksamenwerkingsverband (WSV) in de eerstelijnszorg, wijkorganisaties, onderzoeker voor Hogeschool Leiden, bestuursfunctie bij de Vereniging Fysiotherapie Leiden en omstreken (VFL), deelname in een multidisciplinair samenwerkingsverband zoals een paramedisch platform.

Nieuwe taken en rollen	Aantal personen
Onderzoeksfuncties	3
Bedrijfseigenaren	4
Bestuurlijke functies	7
Functies binnen wijk samenwerkingsverbanden (WSV's)/wijkorganisaties	9
Invloed op beleid/scholing	10
Totaal	33

Tabel 3: Weergave van de verschillende nieuwe taken en rollen van de masters.

“Zo ontwikkelde ik mij tot 'regisseur' in de wijk en draag ik bij aan wat nodig is om duurzame gezondheid in de wijk te bevorderen”
- Geïnterviewde Master



Een jaar na het afronden van de master zijn de tijdens de opleiding opgestarte veranderingen in de wijk nog steeds actueel. Er zijn vier tijdens de master opgestarte onderzoeksgroepen nog actief zonder dat de master er als kartrekker bij betrokken is. De kartrekkersrol is bijvoorbeeld overgenomen door een huisarts of de groep bewoners is zelf actief bezig. Twee masters zijn zelf nog steeds kartrekker van de tijdens de master gevormde onderzoeksgroep.

Directe en Indirecte interacties

Alle masters gaven aan de voorkeur te geven aan directe interacties met stakeholders. Ook indirecte interactie is bewust ingezet door de masters en leidt tot een nieuwe manier van doorwerking zoals vindbaarheid. Het is belangrijk om stakeholders op de hoogte te houden over voortgang. Ook het informeren en op de hoogte houden van niet direct betrokken stakeholders, ook wel de buitenschil, is van belang¹⁴. Door de wijkgerichte activiteiten is de vindbaarheid door andere stakeholders vergroot. De masters worden nu bijvoorbeeld actief benaderd door stakeholders voor input door de gemeente en welzijnspartijen in plaats van andersom. De gemeente is één van de belangrijke stakeholders in de buitenschil omdat deze in een later stadium een belangrijke rol spelen bij bijvoorbeeld financiering, organisatie of projectondersteuning.

“De gemeente gaat nu mijn onderzoeksresultaten over de gehele gemeente uitrollen. Ik denk niet dat ze dit gedaan hadden als ze niet met mij in contact hadden gestaan.” - Geïnterviewde Master



Financiële interacties

Financiering voor het voortzetten van de wijkgerichte activiteiten werd onder anderen verworven door samenwerking met het Onderzoeksgroep ERFB, door het aansluiten met bij een lopende ZonMw projectaanvraag en door O&I gelden. Twee projecten zijn in afwachting van financiering. Belangrijke kansen voor bekostiging liggen bij samenwerking met de zorgverzekeraars, gemeente en de grote akkoorden zoals die nu spelen (2023) IZA-GALA en SPUK. Hier liggen zowel kansen om als expert

“Je moet wel alle belanghebbenden laten zien dat je ze wilt meenemen in waar je mee bezig bent. Je moet ook de mensen die er niet bij hebben gezeten informeren over wat hun mogelijk te wachten staat.” - Geïnterviewde Master



financiering voor eigen projecten binnen te halen, maar ook om als expert mee te denken over de inzet van gelden voor beleid. Door een actieve rol in te nemen bij de verdeling van deze gelden profileer je je als professional in de wijk, wat nieuwe (financiële) kansen meebrengt en de eigen persoonlijke doorwerking vergroot. Aan een financiële basis wordt ook gewerkt door het gezamenlijk aanvragen van subsidies of dat er vanuit het onderzoeksgroep ERFB subsidies worden aangevraagd waarin masters een rol als onderzoeker kunnen oppakken (bv. RAAK SIA en Werkplaats Sociaal Domein).

Kansen voor versnellen en vergroten van doorwerking

Directe interacties met stakeholders

Alle masters geven aan de voorkeur te geven aan directe interacties met stakeholders. Dit is één van de belangrijke lessen die zij tijdens de master hebben geleerd. De belangrijke aanbevelingen voor het creëren en behouden van waardevolle directe interacties zijn:

- **Zorg voor directe interacties.** Directe interacties met stakeholders leveren meer gevoel van betrokkenheid en de meeste en beste resultaten.

- **Verhoog de urgentie bij stakeholder.** Dit leidt tot enthousiasme bij stakeholders waardoor sleutelfiguren en ambassadeurs ontstaan of zich verder ontwikkelen. Deze rollen zijn belangrijk voor de doorwerking in de wijk.
- **Start klein en breid het daarna uit.** De ingezette verandering is hierdoor ook beter te reguleren.
- **Leer met elkaar.** Door de kennis van alle relevante stakeholders te benutten, ontstaan nieuwe inzichten in hoe verschillend er naar problemen wordt gekeken. Dit proces bevordert bovendien een gevoel van urgentie om gezamenlijk tot oplossingen te komen.
- **Spreek dezelfde taal.** Open staan voor andere partijen door je taal aan te passen.
- **Maak resultaten zichtbaar.** Dit vergroot betrokkenheid en eigenaarschap van de stakeholders en zorgt er ook voor dat andere stakeholders kunnen aansluiten (vergroten van de vindbaarheid binnen de wijk). Verspreiden van de resultaten is een bewuste strategie om contacten te leggen en om opgemerkt te worden.

“De focusgroepen waarbij gelijkwaardigheid en met elkaar delen voorop stond werkte meteen. Mensen raakten geïnspireerd, energiek en hadden er zin in.” - Geïnterviewde Master



Vergroten van doorwerking

Volgens de masters zijn er meerdere kansen om de doorwerking in de wijk te vergroten (zie de Infographic). De allerbelangrijkste en door iedere master genoemd is **het spreken van dezelfde taal**. Door te zorgen dat iedereen aan tafel begrijpt wat de ander zegt wordt er gelijkwaardigheid tussen partijen gecreëerd. Dit is een belangrijke voorwaarde bij de uitvoer van actieonderzoek, maar ook van belang om input te krijgen van de verschillende stakeholders. Dat draagt uiteindelijk weer bij aan een breed gedragen output. Hierdoor wordt de doorwerking van bijvoorbeeld een samenwerking of onderzoeksgroep in de wijk versterkt.



Beeld van Brenda van Gent, muismat samen beslissen



Beeld van Erzy Karssens, de Shit, ik zit! Campagne van

“Als er meerdere stakeholders zijn betrokken waaronder burgers. Dan spreek je de taal van de burger.” - Geïnterviewde Master



Ook is inwonersparticipatie en integrale samenwerking relevant om de doorwerking sterker te maken en de impact binnen de wijk te vergroten. Een andere grote kans ligt bij aansluiten op bestaand en nieuw beleid. Hierdoor worden resultaten bruikbaar en relevanter en het vergroot de doorwerking omdat andere stakeholders hierop aanslaan en willen mee participeren. En een laatste grote kans die wordt genoemd is het werken vanuit een gezamenlijke visie/probleem. Dit verbindt verschillende stakeholders wat de betrokkenheid bij de samenwerking vergroot.

Aanvullende kansen voor vergroten doorwerking

Als kansen voor een versnelling van doorwerking in de wijk worden genoemd:

- Creëren snel output. Aanbevolen wordt om klein te starten (als een olievlek). Hierdoor is een project goed te managen en wordt er in een korte tijd iets zichtbaars neergezet (output). Dit werkt enthousiasmerend.
- Gemeente en zorgverzekeraars meekrijgen, in doen en denken bij onderwerpen die relevant zijn voor wijkgericht werken. Zij zijn een grote en belanghebbende stakeholder.
- Positioneren en profileren. Masters vinden dat zij zichzelf nog beter leren positioneren/profileren binnen het wijkgericht werken. Meerdere masters vinden het lastig om ervoor te zorgen dat ze door andere stakeholders herkend te worden op een bredere rol dan alleen fysiotherapeut.
- Betrek het onderzoeksgroep ERFB. De onderzoeksgroep kan als initiator en verbinder tussen de masters optreden en ook met de verschillende stakeholders in de regio.

“Hogeschool Leiden is vooruitstrevend op het gebied van veranderende zorg. Ik ben wel benieuwd hoe zij deze rol gaan uitdragen naar andere steden in Nederland.” - Geïnterviewde Master



Belemmeringen voor wijkgericht werken

Hieronder staan de vier overkoepelende belemmeringen zoals genoemd tijdens de interviews.

- Geld en tijd. Stakeholders nemen vaak deel vanuit eigen urgentie en motivatie. Hun betrokkenheid neemt echter na verloop van tijd af als er geen bekostiging tegenover staat. Stakeholders investeren vaak eigen tijd in bijvoorbeeld wijkgerichte onderzoeken of samenwerkingen. Als deze tijdsinvestering groter wordt of de urgentie neemt af, dan haken stakeholders af.
- Concurrentie. Sommige stakeholders zijn (potentieel) concurrenten van elkaar. Bij domein overstijgend werken of samenwerking binnen de wijk willen veel partijen resultaten naar zich toe trekken.
- Moeheid stakeholders. Er veel ontwikkelingen en veranderingen in de wijk. Er treedt bij zowel burgers als professionals vermoeidheid op.



Inforgraphic op basis van de resultaten

Op basis van de resultaten van het onderzoek is een inforgraphic opgesteld met de titel: Succesvol samenwerken in de wijk. Deze inforgraphic wordt weergegeven in bijlage 1.

De drie mensen in de inforgraphic faciliteren dat de boom (die staat voor de wijk) groeit en bloeit. Om deze rol te kunnen vervullen:

- **Nemen en ontwikkelen zij meerdere taken en rollen**, zoals die van de onderzoeker, adviseur, manager en regiobestuurder aan;
- **Vergroten zij hun persoonlijk netwerk**, met bijvoorbeeld inwoners, welzijn, apotheker, gemeente, zorgverzekeraar, en
- **Maken zij een persoonlijke ontwikkeling door**, bijvoorbeeld als expert op het gebied van valpreventie of overgewicht, samenwerken in de wijk en het aanvragen van subsidies

In de boom staan de belangrijkste thema's die uit de analyses naar voren zijn gekomen. Hieronder staan per thema enkele voorbeelden.

- **Gezamenlijk leren en professionalisering door bijvoorbeeld:** samen leren en doorontwikkelen op het gebied van Actieonderzoek en begeleiden van co-creatie sessies, geven van presentaties, workshops en trainingen/scholing, consultancygesprekken, interviews, cursussen, paneldeelnames, (gast)colleges, expertisesessies, seminarsprogramma's, social media
- **Bereiken inwoners en andere professionals zoals:** onderzoek is samen uitgevoerd met meer dan 350 voornamelijk inwoners, zorg- en welzijnsprofessionals, ambtenaren van de gemeente, ondernemers en zorgverzekeraar.
- **Uitbreiding samenwerking met beleid en regio met bijvoorbeeld:** betrokken raken in het beleid van een regio samenwerkingen zoals een paramedisch platform, Vereniging Fysiotherapie Leiden (VFL), wijksamenwerkingsverband, regio organisatie voor samenwerking in de eerste lijn.
- **Betrokken bij andere netwerken zoals:** commissies, adviesraden, stuurgroepen, denktanks, living labs, fieldlabs, werkplaatsen, beroepenveld-commissies, learning communities, redactieraad (wetenschappelijke) publicaties/congressen, ronde tafel bijeenkomsten en uitwisselingsprogramma's
- **Gezamenlijk producten zichtbaar maken, voorbeelden:** publicatie, muismat, gesprekstool, routekaart, visie/missie, actieplan, campagne, evenement, adviesrapport, samenwerkingsdocument, website, interactieve dashboards, kennisclips, kranten-/opiniestukken
- **Uitbreiden financieringsmogelijkheden via bijvoorbeeld:** ZonMW Vouchers bewegen in het dagelijks leven - Mensen met minder kansen, IZA- GALA gelden en via zorgverzekeraar

In de aarde worden relevante ingrediënten/ 'bouwstenen' voor wijkgericht werken beschreven die zijn voortgekomen uit dit onderzoek namelijk:

- Zorg voor directe interacties
- Verhoog het gevoel van urgentie
- Start klein en breid daarna uit
- Laat ze van elkaar leren
- Spreek dezelfde taal
- Maak resultaten zichtbaar
- Zet in op burgerparticipatie en integrale samenwerking
- Aansluiten op bestaand en nieuw beleid
- Werk vanuit een gezamenlijke visie/probleem.
- Creëer snel output
- Betrek vanaf de start gemeente en zorgverzekeraars
- Positioneren en profileren jezelf
- Betrek onderwijs- en kennisinstelling



De Kracht van Wijkgericht Werken; De doorwerking van wijkgerichte beweegzorg onderzocht (2024)



Lectoraat Eigen Regie bij Fysiotherapie en Bewegzorg Hogeschool Leiden

Hoe zijn wij tot deze resultaten gekomen?

De resultaten zijn gebaseerd op 1) een document-analyse van de masterthesissen om een eerste inzicht in de doorwerking te krijgen, en 2) semigestructureerde interviews ter verdieping en aanvulling (voor details zie ¹⁵). Voor de analyse van de thesissen is gebruik gemaakt van de Doorwerkingsmatrix⁷. De data uit de thesissen zijn geordend op basis van de drie resultaatgebieden en zes dimensies uit de matrix. De semigestructureerde interviews hebben het mogelijk gemaakt om aanvullend op de binnen de doorwerkingsmatrix geordende masterthesissen in te gaan, de interacties die tijdens het onderzoek hebben plaatsgevonden in beeld te brengen en de matrix aan te vullen met activiteiten die in het jaar na de masterthesis hebben plaatsgevonden¹⁶.

In de boom worden de thema's beschreven die op basis van het onderzoek zijn vastgesteld. Zowel in de tekst van het rapport als hieronder geven we per thema een aantal voorbeelden die tijdens het onderzoek verzameld zijn.

Voor het afnemen van de semigestructureerde interviews is een topiclijst opgesteld ¹⁵. De topiclijst combineert onderdelen van de Doorwerkingsmatrix en het SIAMPI-interview protocol en bevat specifieke vragen over kansen voor versnelling en vergroting van maatschappelijke doorwerking (hoofdvraag 2). De topiclijst bestaat uit vijf domeinen: 1) Context; 2) Indirecte en directe interacties; 3) Financiële interacties; 4) Kansen op vergroting en versnelling en 5) Belemmeringen. De data is tijdens de interviews verzameld via geluidsopnames en het maken van gespreksnotities.

Acht van de negen masters FWB uit cohort 2019-2021 hebben deelgenomen aan het onderzoek. Er hebben zeven semigestructureerde interviews plaatsgevonden. Eén master is niet geïnterviewd (PM) omdat hij auteur en interviewer is in dit onderzoek. Een master gaf aan het te druk te hebben om deel te nemen aan het onderzoek.

Dankwoord

We bedanken de masterstudenten van het cohort 2019-2021 voor het delen van hun waardevolle kennis en ervaringen. Onze dank gaat ook uit naar Caroline voor haar ondersteuning bij het herstructureren van dit document. Daarnaast danken we Vitale Delta voor hun financiële bijdrage, die het mogelijk maakte om deze eindproducten – een rapport en een infographic – vorm te geven.



Literatuur

1. Franken A, Andriessen D, van der Zwan F, et al. Meer waarde met HBO: Doorwerking praktijkgericht onderzoek van het hoger beroepsonderwijs. Hogeschool Utrecht. 2017.
2. Brouns M, Hessels L, Klaassen S, van Tooren M, Wenneker M. De kunst van het verbinden: Een verkennend onderzoek naar doorwerking van praktijkgericht onderzoek. Rathenau Instituut, Fontys Hogeschool, Regieorgaan SIA. 2023.
3. Van Vliet H. De voorbeschouwing : Over impact, valorisatie en doorwerking. Utrecht: Academische Uitgeverij Eburon; 2022. <https://research.ebsco.com/linkprocessor/plink?id=031aa465-6cff-3397-8ebc-2617330aa601>.
4. Vermaak H, Gerrit JS. Four contexts of action research: Crossing boundaries for productive interplay. *International Journal of Action Research*. 2017;13:5–23.
5. van Lieshout F, Jacobs G, Cardiff S. Actieonderzoek; principes en onderzoeksmethoden voor participatief veranderen. 3rd ed. Assen: Van Gorcum; 2021.
6. Trickett EJ, Beehler S. Participatory action research and impact: An ecological ripples perspective. *Educational Action Research*. 2017;25(4):525–540. <https://research.ebsco.com/linkprocessor/plink?id=92063a3a-8bb1-3261-bcb5-348e9b9b18b9>. doi: 10.1080/09650792.2017.1299025.
7. Van Vliet H, Wakkee I, Fukkink R, Teepe R, Van Outersterp D. Rapporteren over doorwerking van praktijkgericht onderzoek. Amsterdam: Hogeschool van Amsterdam; 2021. https://pure.hva.nl/ws/portalfiles/portal/17694617/Rapporteren_over_doorwerking_van_Praktijkgericht_Onderzoek_versie_11.pdf.
8. Spaapen J, Van Drooge L, Van der Meulen BJR, et al. SIAMPI final report. social impact assessment methods for research and funding instruments through the study of productive interactions between science and society. KNAW. 2011.
9. van Drooge L, Spaapen J. Introducing 'productive interactions' in social impact assessment. *Research Evaluation*, 20(3), 211-218. 2011.
10. Matt M. ASIRPA RT: Towards a real time impact assessment method for transformational research. <https://tipconsortium.net/poster/asirpa-rt-towards-a-real-time-impact-assessment-method-for-transformational-research>. Accessed 7 november, 2024.
11. Michel C, Hearn S, Wuelser G, Breu T. Maximising the impact of transdisciplinary research with a novel approach: ROMA (RAPID outcome mapping). In: Maximising the impact of research: The NCCR north-south approach. NCCR North-South; 2013:11–19.
12. Viana Lora A, Nel-lo-Andreu M. Approaching the social impact of research through a literature review. *International Journal of Qualitative Methods*. 2021;20:1–11. doi: 10.1177/16094069211052189.
13. Kok M, Schuit A. Contribution mapping: A method for mapping the contribution of research to enhance its impact. *Health research policy and systems / BioMed Central*. 2012;10:1–16. doi: 10.1186/1478-4505-10-21.
14. Rijksoverheid. Ringen van invloed. <https://www.communicatierijk.nl/vakkennis/factor-c/ringen-van-Invloed>. Accessed 7 november, 2024.
15. Mattie P, Hesselink A, Siemonsma P. Maatschappelijke impact en doorwerking van wijkgericht werken in fysiotherapie en beweegzorg: Een verkenning en vraagarticulatie. Hogeschool Leiden, Vitale Delta. 2023.
16. Migchelbrink F. De kern van participatief actieonderzoek. Amsterdam: SWP; 2016.



**Hogeschool
Leiden**

Petra Siemonsma

Lector Onderzoeksgroep Eigen Regie bij Fysiotherapie en Beweegzorg


Email: siemonsma.p@hsleiden.nl


 Zernikedreef 11
2333 CK Leiden
Postbus 382
2300 AJ Leiden

 071 - 5188 800

 www.hsleiden.nl/onderzoeken/onderzoeksgroep/eigen-regie-bij-fysiotherapie-beweegzorg

 facebook.com/hsleidennl

 x.com/hsleidennl

 linkedin.com/company/hogeschool-leiden