



## INHOUDELIJKE VERANTWOORDING

In de periode 2016 tot en met 2019 hebben we als Werkplaats Sociaal Domein Den Haag & Leiden veel werk verricht met elkaar. Gemeenten en wijkteams, organisaties, bewoners, studenten en docenten hebben rondom vijf thema's van en met elkaar geleerd. In de inhoudelijke verantwoording doen we uitgebreid verslag van het verzette werk in deze periode.

[Lees verder >](#)

## DE NIEUWE LEERNETWERKEN ZIJN GESTART!

De drie nieuwe leernetwerken hebben afgelopen maanden niet stil gezeten. Op afstand en soms alweer op 1,5 meter is er gewerkt aan de drie thema's:

1. Armoede en schulden
2. Verbinding tussen gezondheid en sociaal domein
3. Langer thuis wonen

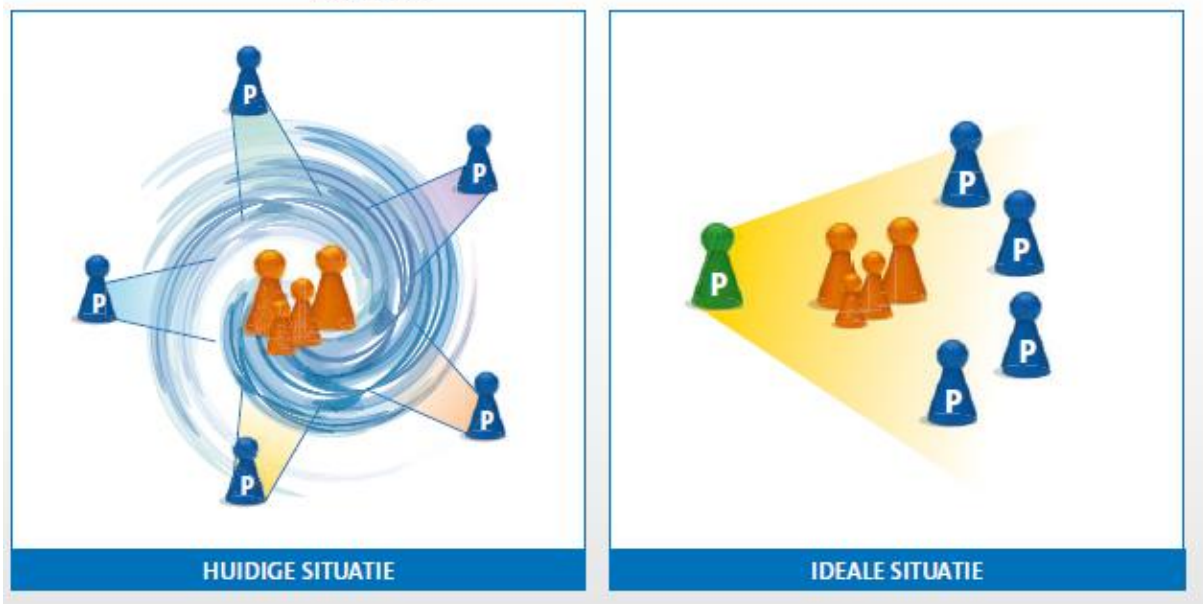
## LEERNETWERK ARMOEDE EN SCHULDEN

### Artikel Gezin in Beeld (Regio Leiden)

Sociaal professionals die werken met kwetsbare gezinnen in zwakkere buurten hebben zich in korte tijd tijdens de coronamaatregelen vormen van online werken eigen gemaakt. Ook zij gingen opzoek naar manieren om in contact te blijven, terwijl deze gezinnen en (jonge) kinderen thuis moeten blijven en de professionals zelf ook vanuit huis werken. JES Rijnland koos voor het opbellen van hun gezinnen. Het doel van deze gesprekken is een beeld te krijgen van het hele gezin. Hoe gaat het met de ouders en de kinderen? Met huiswerk maken en spelen? Opvallend is te zien hoe deze gezinnen ondanks de coronamaatregelen veerkrachtig zijn en hoe sociale professionals contact en nabijheid organiseren.

Lees de gehele publicatie [hier](#)

## Leeratelier Maatwerk & Regie (Regio Den Haag)



Afgelopen maanden zijn we binnen het leeratelier Maatwerk & Regie bezig geweest met het ontwikkelen van een basismodule waarin het perspectief van het huishouden centraal staat. Hierbij is er aandacht voor de grondhouding van professionals, dat alle professionals hetzelfde beeld hebben over wat 'regie' inhoudt en handelt vanuit eenzelfde gedachte kader, met respect voor de diversiteit in methodieken en aanpakken. Het leeratelier is domein-overstijgend en gericht op samenwerking.

### LEERNETWERK GEZOND EN SOCIAAL

De gemeenten Alphen aan den Rijn, Den Haag en Leiden werken al enige tijd aan het wijkgericht terugdringen van gezondheidsachterstanden. Ondanks alle inspanningen verdwijnen de achterstanden niet. Als samenwerkingsverband **Wijzer in de Wijk** proberen we daarom samen met inwoners en lokale partners een duurzame, integrale wijkaanpak te ontwikkelen die wél werkt. De focus ligt daarbij op Positieve Gezondheid en samen leren.

Komende twee jaar zullen drie integrale wijkgezondheidsplannen gevolgd worden. In een co-creatieproces is een systematiek ontwikkeld om de volgende vier vragen lokaal te kunnen beantwoorden: Bereiken de interventies de (juiste) inwoners? Voelen ze zich (positief) gezonder? Is de samenwerking tussen de (keten)partners verbeterd? En verlopen de interventies met de juiste focus? Doel is samen leren zodat de interventies effectiever worden en de ketenaanpak groeit en vleugels krijgt.

[Lees verder >](#)



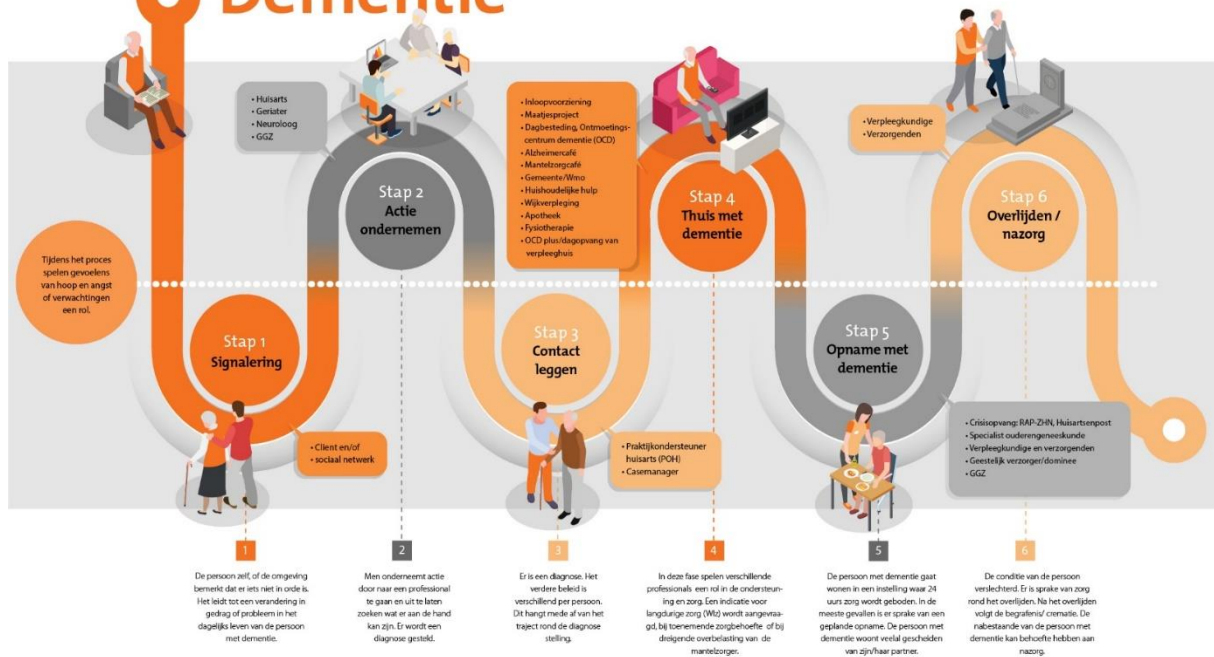
## LEERNETWERK LANGER THUIS WONEN

In samenwerking met Transmuralis (een samenwerkingsverband tussen verpleeg- en verzorgingshuizen, thuiszorg, ziekenhuizen, huisartsen, revalidatiezorg en GGZ in Zuid-Holland Noord), de gemeente Alphen en het Alphens Ketenoverleg (AKO) is in 2019 gestart met een Klantreis dementie. De Klantreis was verdeeld in 6 fasen (zie afbeelding). Tijdens het ziekteverloop hebben personen met dementie en mantelzorgers te maken met een scala van professionals en vrijwilligers.

De gemeente Alphen wilde weten hoe mensen met dementie en hun mantelzorgers de zorg en dienstverlening ervaren tijdens de diverse fasen van het ziekteverloop. Hiervoor zijn semigestructureerd interviews gehouden met zes personen met verschillende vormen van dementie en met zes mantelzorgers van andere personen met dementie. De deelnemers werden geworven door de verschillende partners in het Alphens Ketenoverleg.

In 2020 is de analyse van de interviews afgerond. Uit het onderzoek blijkt dat deelnemers over het algemeen tevreden zijn over de zorg en ondersteuning. Zo wordt de rol van de casemanager als zeer steunend ervaren. Toch zijn er ook knelpunten en behoeften. In het najaar worden twee workshops georganiseerd. Hier wordt 'de klantreis' met vertegenwoordigers van werkveld en management uit de keten besproken. Het doel is te komen tot afspraken rond verbeterpunten.

# Klantreis Dementie



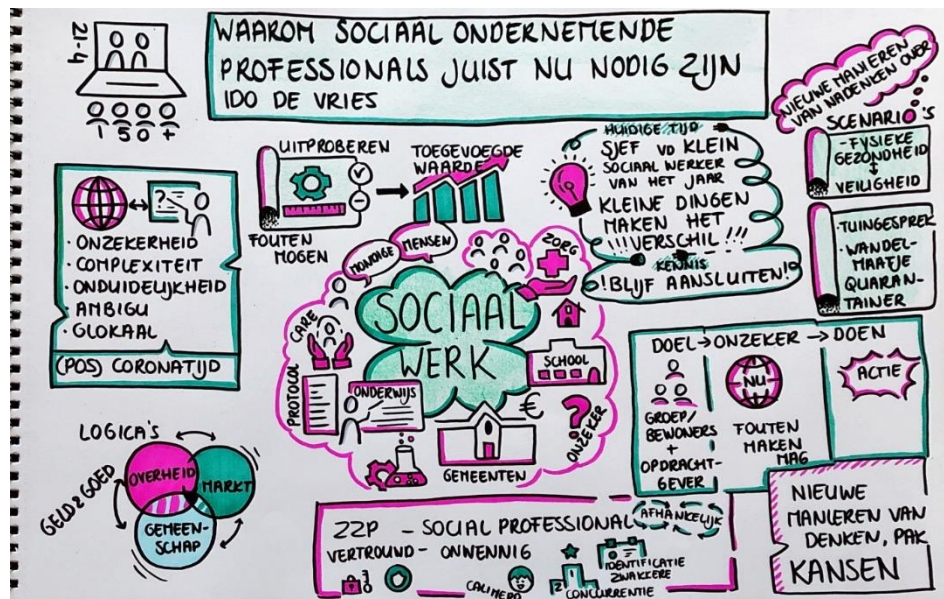
De klantreis vanuit het perspectief van mensen met dementie en de mantelzorgers



## WEBINAR WAAROM DE SOCIAAL ONDERNEMENDE PROFESSIONAL JUIST NU NODIG ZIJN

Door de huidige coronamaatregelen wordt een groter beroep op improvisatievermogen gedaan en meer sociaal ondernemend handelen gevraagd. En het lijkt erop dat er ook sociale innovaties ontstaan. Tijdens een webinar in april sprak Ido de Vries over de kenmerken en uitdagingen van sociaal ondernemend handelen in deze tijd van social distancing, thuisisolatie en hulpverlening op afstand. Sjeff van der Klein (sociaal werker en projectleider bij Contourdetwern en sociaal werker van het jaar 2018) vertelde over actuele innovaties in zijn sociaal werkpraktijk in de wijk.

Kijk [hier](#) het webinar terug.



## BOEK 'PARTICIPATIE VAN OUDEREN IN DEN HAAG'

Samen met het Stedelijk Ouderen Commissie van Den Haag zijn we in het kader van de eerste projectperiode van de Werkplaats op zoek gegaan naar wat het begrip participatie betekent voor ouderen in Den Haag.

Dit boek is een praktische handreiking met do's en don'ts ten aanzien van participatie voor ouderenorganisaties.

Lees de gehele publicatie [hier](#)



## MEER NIEUWS

### [Sterker in de regio door samenwerking met landelijke partners](#)

De Werkplaatsen Sociaal Domein bestaan al ruim 10 jaar en zijn vanaf 2020 officieel van start gegaan met weer een nieuwe periode van drie jaar. Alle werkplaatsen hebben met hun partners een agenda vastgesteld, waarin praktijkvragen uit de eigen regio centraal staan.

## LEESTIPS

### [Sociaal ondernemen. Innovatie en ondernemerschap in het sociaal domein](#)

Hoe neem je als sociaal professional een meer ondernemende rol? Deze en meer vragen staan centraal in het nieuwe studieboek.

### [Waarom de coronacrisis vooral een sociaal drama is](#)

De Nederlandse samenleving is veerkrachtig en solidair. Tegelijkertijd blijkt dat er diverse kwetsbare groepen zijn die niet nóg meer tegenslag aankunnen. Vandaar het dringende advies om niet te bezuinigen op het sociale domein, maar juist te investeren in een duurzaam veerkrachtige samenleving.

### [Kwetsbare wijken tijdens de coronacrisis](#)

Buurthuizen zijn gesloten en er komen bijna geen hulpinstanties meer aan de deur. Wie houdt er nog zicht op kwetsbare mensen in aandachtswijken?