

Kind in beeld



Klantervaringen van patiënten met het Kindertherapeuticum in de periode 2015 – 2019

In vergelijking met klantervaringen in de periodes 1996 – 1999, 2000 – 2004, 2005 – 2009 en 2010 – 2014

Pascal Kreijen en Erik Baars

Samenvatting

- Het Kindertherapeuticum, een tweedelijns jeugdgezondheidszorg instelling, neemt door haar visie en werkwijze een unieke plaats in binnen de Nederlandse gezondheidszorg.
- De visie en werkwijze van het Kindertherapeuticum worden gekenmerkt door:
 - de integratie van een reguliere en antroposofische benadering;
 - multidisciplinair werken;
 - veel aandacht voor het unieke van het kind door de inzet van beeldvormende methoden;¹
 - goed bedrijfsmatig werken.

Soorten zorgvragen

Net als in de vorige meting, is driekwart van alle zorgvragen van psychische, psychosomatische en/of pedagogische aard en een kwart van somatische aard. Ook deze meting bevestigt een duidelijke en consistente trend naar verhoudingsgewijs meer psychische, psychosomatische en/of pedagogische zorgvragen (53% (2000) > 74% (2019)).

Verwijzende instantie

Drie van de tien verwijzingen zijn tot stand gekomen doordat de ouder het Kindertherapeuticum 'zelf heeft gevonden' en 'van horen zeggen'. Eén op de vijf verwijzingen werd door de huisarts gedaan.

Ervaringen met de geboden zorg

Doelstellingen

Als het gaat om het realiseren van de doelstellingen dan slaagt het Kindertherapeuticum daar volgens de ouders goed in. Een ruime meerderheid, bijna negen op de tien ouders, is van mening dat het Kindertherapeuticum een goed beeld geeft van de situatie van het kind. Meer dan driekwart van de ouders vindt dat het Kindertherapeuticum concrete therapeutische adviezen geeft. Ruim twee derde van de ouders vindt dat het Kindertherapeuticum concrete pedagogische adviezen geeft.

Drie op de vijf ouders vinden dat er sprake is van een goede integratie van eerdere onderzoeksgegevens. Bijna twee derde van de ouders is van mening dat het beeld van hun kind is veranderd. Een ruime meerderheid van de ouders is van mening dat ze is bevestigd in wat ze al wisten en dat er iets nieuws is toegevoegd.

De snelheid en de kwaliteit van de terugverwijzing naar de eerste lijn lijken enigszins voor verbetering vatbaar. Iets meer dan een derde van de ouders vindt namelijk dat er sprake is van een snelle en goede terugverwijzing. Daarnaast geeft de helft van de ouders aan niet te weten of er sprake is van een snelle en goede terugverwijzing naar de eerste lijn.

Ondanks het overall positieve oordeel zijn voor alle doelstellingen de percentages ouders met een positief oordeel, licht gedaald vergeleken met 2014. Dit geldt niet voor 'goed beeld van de situatie van het kind' en 'er is iets nieuws toegevoegd'; hierover is het oordeel min of meer gelijk aan dat uit 2014.

Door het Kindertherapeuticum wordt een appèl gedaan op de ouders over de eigen inzet als opvoeder. Ouders oordelen hier over het algemeen positief over. Het overgrote deel, ongeveer vier van de vijf ouders, vindt deze aanpak behulpzaam en steunend. Ruim een derde van de ouders vindt deze aanpak confronterend. Ongeveer één op de vijf ouders vindt deze benadering ingewikkeld en een klein percentage vindt deze verwarrend (14%).

In vergelijking met de vorige enquêtes is het percentage ouders dat het appèl op de eigen inzet als confronterend ervaart, groter geworden (van 26% in 2014 naar 35% in 2019). Ook vinden relatief iets meer ouders het appèl ingewikkeld (van 16% in 2014 naar 21% in 2019).

Een ruime meerderheid van de ouders brengt de door het Kindertherapeuticum gegeven adviezen in de praktijk (75% - 82%). Relatief weinig ouders hebben de adviezen laten rusten of konden er eenmaal thuis gekomen niets mee. Deze laatste twee groepen ouders zijn relatief gezien wel iets groter geworden ten opzichte van 2014 (respectievelijk van 8% naar 14%; van 7% naar 11%).

Tevredenheid over consulten en behandeling

De tevredenheid over de behandelingen van het Kindertherapeuticum is groot. Een zeer ruime meerderheid (tussen de 79% en 91%) van de ouders is tevreden over de behandelingen van het Kindertherapeuticum in het kader van fysiotherapie, logotherapie/sensorische integratie (SI) en ouderbegeleiding.

- Daarnaast is er grote tevredenheid onder ouders over de behandelingen euritmetherapie, voedingsadviezen, speltherapie en kunstzinnige therapie (van ongeveer twee derde tot ongeveer zeven van de tien ouders). Het percentage tevreden ouders is het laagste voor PMT. De helft van de ouders geeft aan redelijk tot zeer tevreden te zijn over PMT. Opvallend is dat ruim een derde van de ouders niet tevreden/niet ontevreden is over PMT. Maar voor alle soorten behandelingen geldt dat relatief weinig ouders echt ontevreden zijn.

Verandering van gezondheidstoestand, gedrag en/of psychisch welbevinden

Driekwart van de ouders geeft aan dat het (*psychisch*) *welbevinden* van hun kind beter is geworden in vergelijking met vóór het bezoek aan het Kindertherapeuticum. Bijna zeven op de tien ouders vinden dat het *gedrag* van hun kind is verbeterd. Meer dan de helft van de ouders vindt dat de *gezondheidstoestand* van hun kind beter is geworden in vergelijking met het bezoek aan het Kindertherapeuticum.

Een substantiële groep, ruim twee van de vijf ouders, vindt dat de gezondheidstoestand van hun kind niet is veranderd. Slechts enkele ouders vinden dat het psychisch welbevinden, het gedrag en de gezondheidstoestand van hun kind, slechter is geworden vergeleken met vóór het bezoek aan het Kindertherapeuticum. Vergeleken met de vorige meting (2014) is dit beeld ten aanzien van het positieve oordeel onveranderd.

Algemeen welbevinden

Na een bezoek van de ouders met hun kind aan het Kindertherapeuticum is het algemeen welbevinden vooral verbeterd m.b.t. de stemming. Dat vindt bijna twee derde van de ouders. Twee van de vijf ouders vinden dat de fitheid en het slaapgedrag van hun kind beter is geworden en ruim een kwart vindt dat hun kind beter eet sinds het bezoek aan het Kindertherapeuticum. Ruim de helft van de ouders vindt dat het overig welbevinden van hun kind is verbeterd. Slechts in 1% - 3% van de gevallen is het algemeen welbevinden verslechterd. Vergelijking met 2014 laat alleen een daling zien in het percentage ouders dat vindt dat het overig welbevinden van hun kind beter is geworden (van 73% in 2014 naar 51% in 2019).

Medicatiegebruik

Na het bezoek aan het Kindertherapeuticum geeft 44% van de ouders aan dat hun kind meer antroposofische of homeopathische medicijnen is gaan gebruiken. Bij ongeveer één op de drie ouders was het gebruik van deze medicijnen gelijk gebleven. Ditzelfde beeld komt naar voren als het gaat om het gebruik van uitwendige behandelingen. Alleen voor het gebruik van reguliere medicijnen geldt dat de groep ouders, die zegt dat hun kind minder is gaan gebruiken na het bezoek aan het Kindertherapeuticum, groter is dan de groep die meer is gaan gebruiken (respectievelijk 38% en 25%).

Het enige verschil met 2014 is de daling in het percentage ouders dat aangeeft dat hun kind minder reguliere medicijnen is gaan gebruiken (van 49% in 2014 naar 38% in 2019). Het gebruik van antroposofische of homeopathische medicijnen en van uitwendige behandeling is vergelijkbaar met dat in 2014.

De ervaringen en tevredenheid over de bedrijfsvoering

Ouders zijn zeer te spreken over de bedrijfsvoering van het Kindertherapeuticum. Een ruime meerderheid van de ouders is (zeer) tevreden over: de aanmelding (93%), planning van de afspraken (94%), verloop van de consulten (92%), schriftelijke verslaglegging (84%) en de kosten (74%). Het percentage tevreden ouders is het laagste als het gaat om de omgang met fouten en andere zaken. Iets meer dan de helft (52%) is hier tevreden over. Een aanzienlijke groep ouders (41%) geeft aan niet tevreden/niet ontevreden te zijn over de omgang met fouten en andere zaken. Het percentage ouders dat hierover écht ontevreden is, is laag (8%).

Vergeleken met de vorige meting is er meer tevredenheid onder de ouders over de kosten (stijging van 67% in 2014 naar 74% in 2019). Als het gaat om de omgang met fouten en andere zaken dan is het percentage tevreden ouders juist gedaald (van 60% in 2014 naar 52% in 2019). Voor de overige aspecten van de bedrijfsvoering is het beeld in 2019 gelijk aan dat in 2014.

1. een praktijkmethode waarmee een samenhangend beeld van het kind verkregen wordt dat de problematiek van het kind en diens context in samenhang schetst. Deze beschrijvende, beeldende diagnostiek wordt gecommuniceerd met de ouders en dient tevens als uitgangspunt voor therapie en advies.

Aanbevelingen voor de (verbetering van de) kwaliteit van de zorg en de bedrijfsvoering

Verbeterpunten m.b.t. de ouders van patiënten zijn er ten aanzien van:

- de terugverwijzing naar de eerste lijn;
- het als confronterend en/ of ingewikkeld ervaren worden van het appèl dat gedaan wordt op de eigen inzet als opvoeder;
- de omgang met fouten en andere zaken;
- de behandeling PMT die qua tevredenheid achterblijft vergeleken met andere behandelingen.

Aanbevelingen voor het onderzoek naar klantervaringen

Opvallend is dat in deze meting de ouders over het algemeen positief zijn over de dienstverlening van het Kindertherapeuticum. Maar op sommige punten oordelen ze toch 'kritischer' dan in de vorige meting. De reden kan liggen in het feit dat in de onderzoeksperiode van de vorige meting de Jeugdwet 2015 nog niet van kracht was.

Deze wet zorgt er namelijk voor dat de wijkteams en CJG's de 'lichtere' problematiek voor hun rekening nemen en de 'zwaardere' gevallen worden doorverwezen naar bijvoorbeeld het Kindertherapeuticum. Bestudering van de recente jaarverslagen door het Kindertherapeuticum lijkt dit vermoeden te bevestigen: de problematiek van de kinderen die naar het Kindertherapeuticum verwezen worden, is aanzienlijk veranderd.

Het betreft minder 'gewone' opvoedvragen en medische zorgen, maar juist meer 'heftige' en complexe problematiek. In deze meting is hier geen rekening mee gehouden, doordat de vragen zoveel mogelijk identiek zijn gehouden aan die in de vorige meting. Hierdoor kan het oordeel van de ouders iets minder positief zijn uitgevallen. Bijvoorbeeld bij de vraag of het beeld van hun kind is veranderd, zullen ouders van een kind met een Autismespectrumstoornis (ASS) weinig verandering zien in dit 'reguliere' beeld. In volgende metingen kan daarom overwogen worden om de beoogde veranderingsaspecten explicieter te formuleren.



Inhoudsopgave

0. Samenvatting	2
1. Inleiding	6
2. Onderzoekopzet en respons	8
2.1 Respons op de steekproef	8
2.2 Klantkenmerken	8
2.3 De ervaringen met de geboden zorg	12
2.4 De subjectief ervaren effecten van de zorg	14
2.5 De ervaringen en tevredenheid over de bedrijfsvoering	17
Bijlage 1	18
Bijlage 2	19

1. Inleiding

- Het Kindertherapeuticum is een tweedelijns jeugdgezondheidscentrum in Zeist. Het is in 1996 opgericht na de sluiting van de kinderafdeling van de antroposofische Willem Zeylmans van Emmichovenkliniek in Bilthoven. In de afgelopen 24 jaar van haar bestaan heeft het centrum zich ontwikkeld tot een gezondheidszorginstelling die door haar visie en werkwijze een unieke plaats inneemt binnen het Nederlandse zorgbestel. Binnen het Kindertherapeuticum wordt in het kader van kwaliteitsbeleid elke vijf jaar een onderzoek naar de klantervaringen van ouders van patiënten, verwijzende artsen en een netwerk van therapeuten die voorafgaand en/of aansluitend aan het contact betrokken zijn bij de zorg van het kind. In 2014 is in plaats van het vijfjaarlijkse rendementsonderzoek gestart met een Routine Outcome Monitoring (ROM) onderzoekstraject. Door een te lage respons bij het ROM traject is alsnog besloten om aanvullend een rendementsonderzoek uit te voeren. Dit onderzoek naar de klantervaringen van ouders² is derhalve de laatste in de reeks van rendementsonderzoeken. Er is besloten geen afsluitend onderzoek te doen naar de klantervaringen van verwijzende artsen en samenwerkende therapeuten.

Visie en werkwijze

De visie en werkwijze binnen het Kindertherapeuticum worden gekenmerkt door: de integratie van een reguliere en antroposofische benadering, multidisciplinair werken, veel aandacht voor het unieke van het kind door de inzet van beeldvormende methoden en goed bedrijfsmatig werken.

Binnen het Kindertherapeuticum wordt de kennis uit de reguliere en uit de antroposofische kindergeneeskunde benut en aaneengesmeed. Reguliere en antroposofische diagnostische methoden en behandelingen worden professioneel geïntegreerd om elk kind (en de ouders) zo optimaal mogelijk te helpen. Iedereen weet hoe belangrijk het is dat een kind goed in zijn lijf zit. Vanuit het antroposofische mensbeeld hanteren de medewerkers een theoretisch concept betreffende het belang van een goede verbinding van het kind met zijn lichamelijkeheid. Daarbij is het noodzakelijk dat kinderen volop de benodigde fysieke en emotionele ruimte krijgen, dat ze veel kunnen bewegen en dat ze de juiste aandacht krijgen.

In 2004 is, naast de reeds bestaande medische stroom, de psychiatrische stroom van start gegaan. In 2005 is daaraan nog de pedagogische stroom toegevoegd.

In het afgelopen decennium hebben beide nieuwe stromen zich stap voor stap ontwikkeld en uitgebreid. Binnen de medewerkersgroep worden derhalve geneeskundige inzichten uitgebreid met inzichten uit de orthopedagogie, fysiotherapie, logopedie, psychiatrie en andere menswetenschappen. Gezondheidsproblemen worden hierdoor multidisciplinair onderzocht, benoemd en behandeld.

Binnen het Kindertherapeuticum wordt vanuit de hulpvraag breder dan in een reguliere setting, multidisciplinair gekeken naar de samenhang tussen pathologie, constitutie en de ontwikkeling van het kind. Tijdens de teambespreking worden de waarnemingen vertaald naar een gemeenschappelijk oordeel in een gemeenschappelijke (antroposofische) taal op een hoger abstractie niveau. Op dit niveau wordt vervolgens een samenhang zichtbaar die een verklaring biedt voor (idealiter) alle waarnemingen op het gebied van pathologie, constitutie en ontwikkeling. Deze samenhang wordt vervolgens terugvertaald naar een diagnostisch dynamisch beeld dat gecommuniceerd wordt met de ouders en dat tevens uitgangspunt is voor het aansluitend geven van praktische handvatten voor de ouders en behandelaars.

Het Kindertherapeuticum realiseert goede hulp voor de kinderen en hun ouders door middel van: cliëntgericht werken; door afwezigheid van wachtlijsten en een kleinschalige, persoonlijke benadering; hulp door deskundige specialisten die hun vakkennis op peil houden; gestructureerd en planmatig werken; het registreren van de verrichtingen en de tussentijdse vorderingen; periodiek klantervaringsonderzoek bij de cliënten en het onderzoeken van het rendement van de diagnoses en adviezen.

Kwaliteitsbeleid en verantwoording afleggen

In de afgelopen jaren heeft de opkomst van de Evidence Based Medicine benadering een grote invloed gehad op de ontwikkeling van de gezondheidszorg. In toenemende mate wordt beroepsgroepen en zorginstellingen gevraagd verantwoording af te leggen van klantervaringen, kwaliteit en (kosten)effectiviteit.

In de afgelopen 24 jaar van haar bestaan heeft het Kindertherapeuticum in dit kader vier keer eerder onderzoek laten doen naar de ervaringen van haar klanten (ouders van kinderen, verwijzende artsen en therapeuten) met de diensten die zij biedt.

- In 2000 en 2005 werd het onderzoek door de Vreelandgroep uitgevoerd, in 2009/2010 en 2014/2015 door het lectoraat Antroposofische Gezondheidszorg aan Hogeschool Leiden. In deze vier onderzoeken zijn voor een groot deel dezelfde vragen gesteld, zodat een vergelijking van de resultaten door de jaren heen mogelijk is.

In dit rapport worden, evenals in de voorgaande onderzoeken, de klantervaringen van de ouders in de afgelopen jaren in kaart gebracht. De ervaringen van verwijzende artsen en samenwerkende therapeuten is deze keer niet onderzocht. Naast het beschrijven van de resultaten van de enquête over het jaar 2019 worden de uitkomsten vergeleken met de voorgaande vier enquêtes op overeenkomsten, verschillen en trends. Tenslotte worden, op basis van de uitkomsten, in dit rapport aanbevelingen gedaan om de zorg en de bedrijfsvoering (nog) verder te verbeteren.

2. Daar waar de term 'ouders' wordt gebruikt, kan ook andere verzorgers in plaats van de ouders worden gelezen.

2. Onderzoekopzet en respons

Het doel van het onderzoek is inzicht verkrijgen in de ervaringen die ouders van patiënten in de afgelopen jaren met het Kindertherapeuticum hebben opgedaan. Daarbij wordt gekeken naar vier thema's van aspecten die betrekking hebben op:

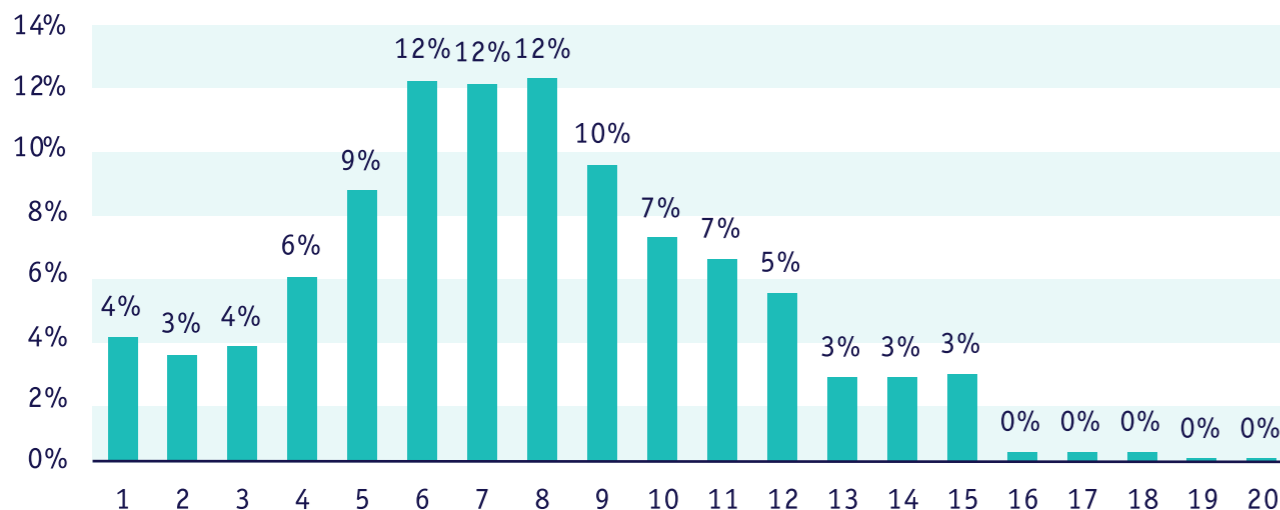
1. De klantkenmerken
2. De ervaringen met de geboden zorg
3. De subjectief ervaren effecten van de zorg, en
4. De ervaringen en tevredenheid over de bedrijfsvoering

Het onderzoek is uitgevoerd met behulp van een digitale enquête met zowel gesloten als open vragen. Alle ouders van patiënten die in de periode 2015 t/m 2019 het Kindertherapeuticum hebben bezocht, zijn benaderd in de periode juni tot en met augustus 2020. Alle enquêtes zijn geanonimiseerd verwerkt.

2.1 Respons op de steekproef

Na opschoning en ontdebelling van het adressenbestand is aan 1.154 ouders een e-mail verstuurd met een link naar de vragenlijst. Omdat er ook vragenlijsten verstuurd zijn aan ouders die in de afgelopen periode met twee of meer kinderen het Kindertherapeuticum hebben bezocht, is in de begeleidende e-mail aan de ouders steeds vermeld voor welk kind de vragenlijst ingevuld moest worden. In totaal kwamen 353 ingevulde vragenlijsten retour, waarbij enkele ouders aangaven dat ze geen contact hadden met het Kindertherapeuticum. Deze reacties tellen dus niet mee als respons.

Figuur 1 -Percentage leeftijden van kinderen (n=1.153)



3. Een foutenmarge van 5% wil zeggen dat als 47% van de mensen in de steekproef een bepaald antwoord geeft, dan is het vrijwel "zeker" dat tussen 42% (47-5) en 52% (47+5) van de volledige populatie datzelfde antwoord op diezelfde vraag gekozen zou hebben.

Dit geldt ook voor ouders die al na de eerste twee vragen het invullen stakten. Het netto aantal reacties is: 335. Het blijkt dat 297 ouders één vragenlijst hebben ingevuld en dat 19 ouders twee vragenlijsten hebben ingevuld (omdat ze met twee kinderen het Kindertherapeuticum hebben bezocht). Geen enkele ouder heeft de vragenlijst voor meer dan twee kinderen ingevuld. De respons is 29%. Dit betekent dat er een voldoende steekproefgrootte is gerealiseerd om met een foutmarge³ van 5% betrouwbare uitspraken te doen over de totale groep ouders (de populatie) die het Kindertherapeuticum heeft bezocht in de periode 2015-2019.

De uitkomsten van de meting in 2019 vergelijken we steeds met de voorgaande metingen. Hierbij noemen we uitsluitend de significante verschillen.

2.2 Klantkenmerken

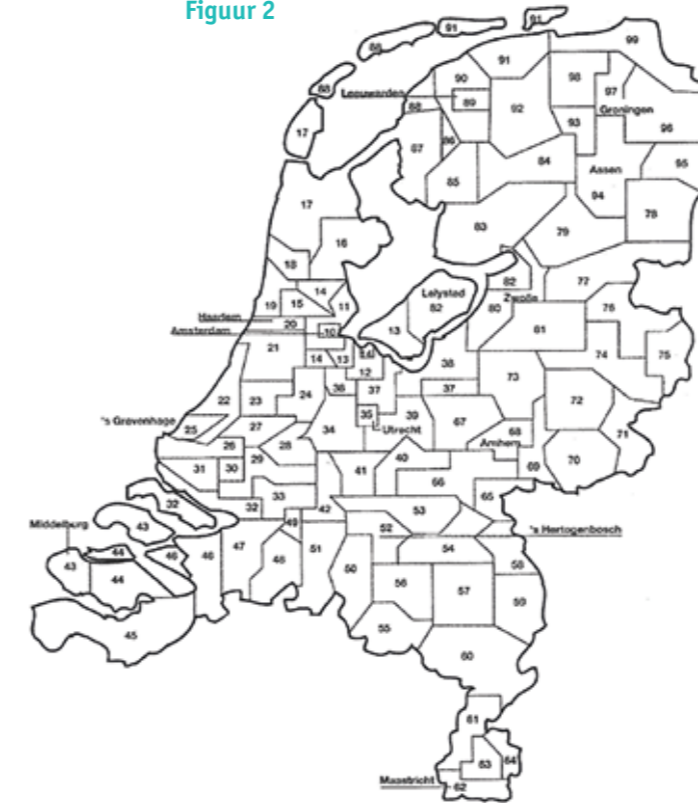
De ouders van kinderen met een zorgvraag hebben gekozen voor het Kindertherapeuticum. Welke leeftijden hebben hun kinderen? Uit welke delen van Nederland zijn ze afkomstig? Welke soorten zorgvragen stellen zij en door wie worden ze verwezen?

In deze paragraaf worden aan de hand van deze vragen de kenmerken van de populatie waaraan zorg verleend wordt door het Kindertherapeuticum in kaart gebracht.

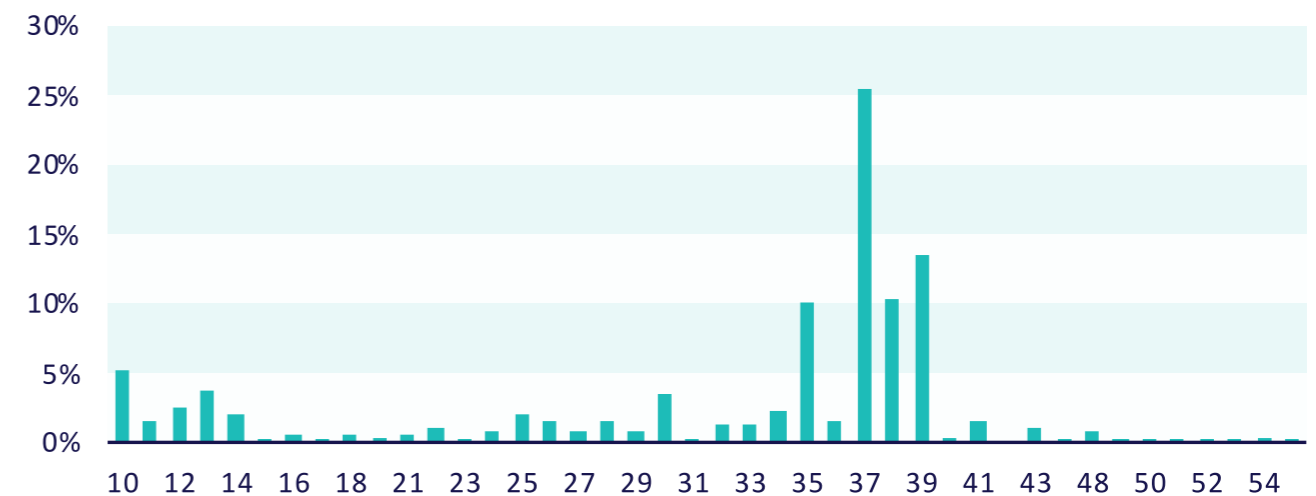
Spreiding over de leeftijdscategorieën

Van de kinderen zit 62% in de leeftijdscategorie 0 t/m 7 jaar. Respectievelijk 29% en 9% van de bezoekende kinderen aan het Kindertherapeuticum zit in de categorieën 8 t/m 11 jaar en 12 t/m 20 jaar (figuur 1).

Figuur 2



Figuur 3 - Verdeling van de woonplaatsen van de kinderen over de Postcodegebieden in Nederland (tweecijferig) (percentage) (n = 1.154)



Spreiding over de postcode regio's

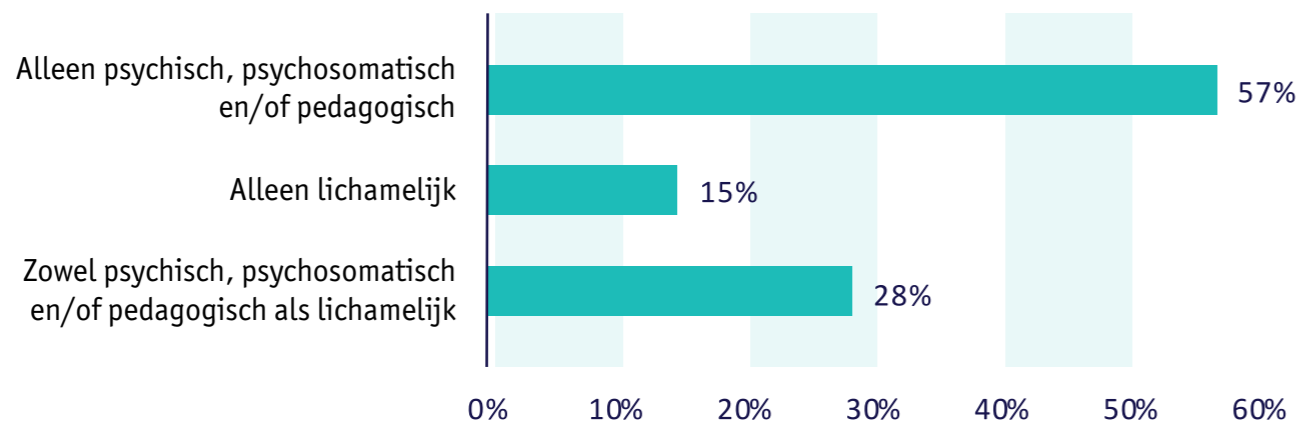
Van de bezoekende kinderen komt 64% uit de voor het Kindertherapeuticum regionale postcodegebieden 34 t/m 40 (in vorig onderzoek 2014 was dit: 55%; 2009: 43%). De rest (36%) komt uit vrijwel alle andere gebieden van Nederland (in 2014 was dit: 44%; 2009: 55%) (figuren 2 en 3). Dit bevestigt de trend dat het Kindertherapeuticum qua werkgebied steeds meer een regionaal karakter krijgt.

Soorten zorgvragen

Bij het Kindertherapeuticum kunnen ouders met hun kinderen terecht voor psychische, psychosomatische, pedagogische en somatische zorgvragen. De meeste ouders, bijna drie op de vijf, hebben uitsluitend naar aanleiding van psychische, psychosomatische en/of pedagogische zorgvragen, contact opgenomen met het Kindertherapeuticum.

4. Voor 95%-betrouwbaarheid bij een populatie van 1.154 ouders is de minimaal vereiste respons 289 ouders.

Figuur 4 - Aard van de zorgvragen als reden voor contact met het Kindertherapeuticum (% ouders)
(tweecijferig) (percentage) (n = 1.154)



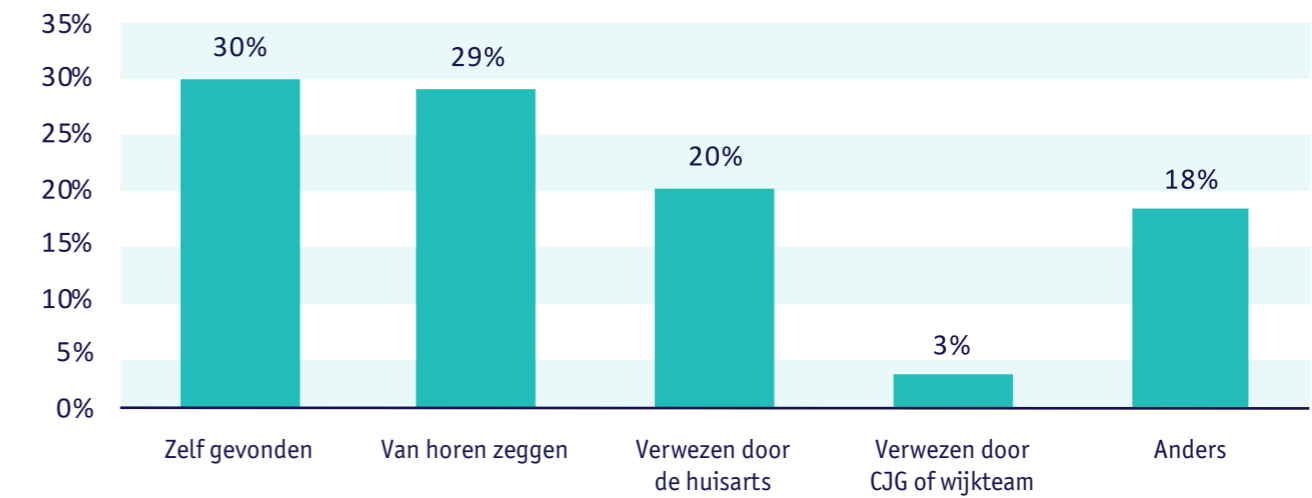
Tabel 1 - Soorten zorgvragen

Jaar	Somatisch		Psychisch, Psychosomatisch, Pedagogisch		Totaal
	N	%	N	%	N
2019	311	26%	888	74%	1.199
2014	420	27%	1.131	73%	1.551
2009	972	33%	1.931	67%	2.903
2005	789	39%	1.242	61%	2.031
2000	1.052	47%	1.201	53%	2.253

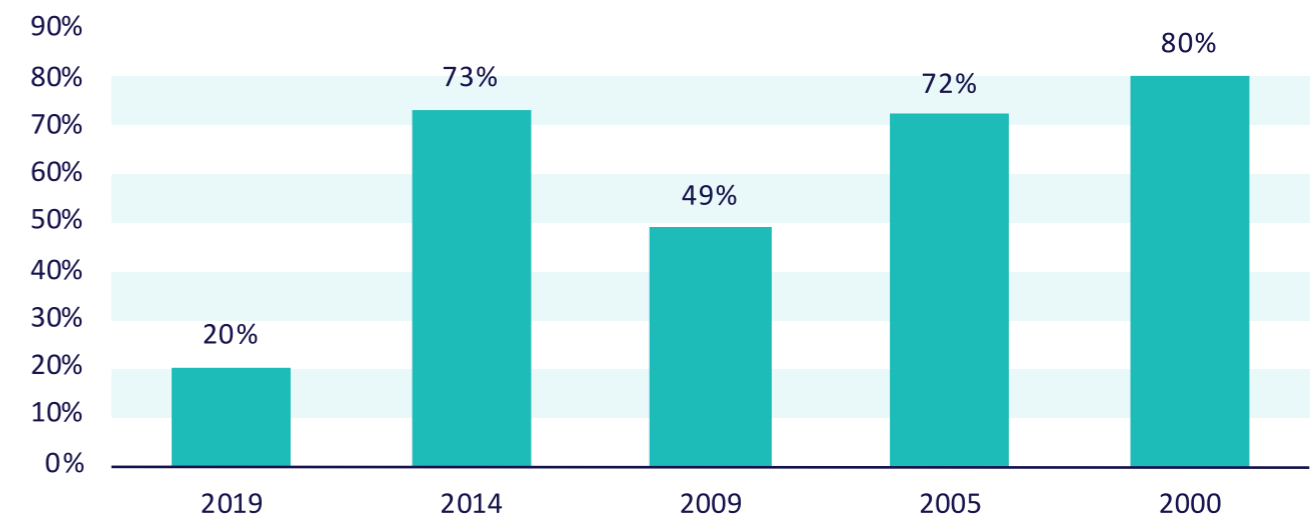
Ruim een kwart van de ouders heeft dat gedaan bij zowel psychische, psychosomatische en/of pedagogische als lichamelijke zorgvragen. Het percentage ouders dat uitsluitend naar aanleiding van lichamelijke zorgvragen contact opneemt, is het laagste (15%) (zie figuur 4).

Als we kijken naar de zorgvragen dan is, net als in de voorgaande periode, driekwart van alle zorgvragen van psychische, psychosomatische en/of pedagogische aard en een kwart van somatisch aard (zie de bijlage voor het overzicht van de verschillende zorgvragen). Dit bevestigt een duidelijke en consistente trend naar verhoudingsgewijs meer psychische, psychosomatische en/of pedagogische zorgvragen (53% (2000) > 74% (2019)) (tabel 1).

Figuur 5 - Verwijzingen (%) 2015-2019



Figuur 6 - Verwijzingen door de eigen huisarts (%) 2000 - 2019



Verwijzende instantie

Drie van de tien verwijzingen zijn tot stand gekomen doordat de ouder het Kindertherapeuticum 'zelf heeft gevonden' en 'van horen zeggen'. Eén op de vijf verwijzingen werd door de huisarts gedaan (zie figuur 5). Opvallend is dat het percentage verwijzingen door de eigen huisarts ten opzichte van de periode 2010-2014 (significant) sterk is gedaald; van respectievelijk 73% in 2014 naar 20% in 2019 (zie figuur 6). Hierbij moet wel worden opgemerkt dat de antwoordcategorieën bij

deze vraag over verwijzingen in 2019 zijn veranderd ten opzichte van voorgaande metingen, wat mede deze daling in de hand kan hebben gewerkt. In 2019 konden ouders aanvinken: 'verwezen door de huisarts', 'verwezen door CJG of wijkteam', 'zelf gevonden', 'van horen zeggen' en 'anders, namelijk'. In voorgaande metingen was dat: 'mijn eigen huisarts', 'een andere arts', 'een schoolarts' en 'niet van toepassing'.

2.3 De ervaringen met de geboden zorg

In deze paragraaf worden de ervaringen van de ouders met de geboden zorg beschreven. Naast multidisciplinaire diagnostiek waarin de beeldvormende methode een centrale rol speelt, en aansluitend advisering, biedt het Kindertherapeuticum ook de mogelijkheid van aanvullende behandeling, zoals ritmische massage, euritmetherapie, logopedie/ sensorische integratietherapie, kunstzinnige therapie, individuele gesprekstherapie, muziektherapie en speltherapie.

Doelstellingen

Het Kindertherapeuticum heeft duidelijke doelstellingen geformuleerd die ten grondslag liggen aan de diagnostiek-, advies- en behandelaanpak.

Een ruime meerderheid, bijna negen op de tien ouders, is van mening dat het Kindertherapeuticum een goed beeld van de situatie van het kind geeft. Meer dan driekwart van de ouders vindt dat het Kindertherapeuticum concrete therapeutische adviezen geeft. Ruim twee derde van de ouders vindt dat het Kindertherapeuticum concrete pedagogische adviezen geeft. Drie op de vijf ouders vinden dat er sprake is van een goede integratie van eerdere onderzoeksgegevens. Bijna twee derde van de ouders is van mening dat het beeld van hun kind is veranderd. Ook is een ruime meerderheid van de ouders van mening dat ze zijn bevestigd in wat ze al wisten en dat er iets nieuws is toegevoegd (respectievelijk 70% en 73%).

Minder positief zijn de ouders over de snelheid en de kwaliteit van de terugverwijzing naar de eerste lijn. Iets meer dan een derde van de ouders vindt dat er sprake is van een snelle en goede terugverwijzing. Opvallend is dat iets meer dan de helft van de ouders aangeeft niet te weten of er sprake is van een snelle en goede terugverwijzing naar de eerste lijn.

Een relatief groot aantal ouders (28%) geeft aan dat het beeld van hun kind niet is veranderd.

Tabel 2 - Oordeel over doelstellingen (percentages) (n=322)

	Ja	Weet ik niet	Nee
Goed beeld van de situatie van het kind	89%	5%	7%
Concrete therapeutische adviezen	77%	11%	12%
Concrete pedagogische adviezen	68%	17%	15%
Goede integratie van eerdere onderzoeksgegevens	60%	30%	11%
Snelle en goede terugverwijzing naar de eerstelijns	35%	51%	15%
Is het beeld van uw kind veranderd?	64%	8%	28%
Bent u bevestigd in wat u al wist?	70%	14%	17%
Is er iets nieuws toegevoegd?	73%	7%	20%

5. In 2014 is deze vraag niet gesteld.

Eén op de vijf vindt dat er niet iets nieuws is toegevoegd (tabel 2).

Wanneer we een vergelijking maken met de uitkomsten van vorige enquêtes, dan zien we dat het percentage ouders met een positief oordeel op de volgende punten is afgenomen: concrete therapeutische adviezen (van 81% in 2014 naar 77% in 2019), een goede integratie van eerdere onderzoeksgegevens (van 66% in 2009⁵ naar 60% in 2019), een snelle terugverwijzing naar de eerste lijn (van 48% in 2014 naar 35% in 2019), verandering van het beeld van het kind (van 70% in 2014 naar 64% in 2019) en de bevestiging van wat de ouder al wist (van 78% in 2014 naar 70% in 2019) (tabel 3).

Door het Kindertherapeuticum wordt een duidelijk appèl gedaan op de eigen inzet als opvoeder van de ouders. Het overgrote deel, ongeveer vier van de vijf ouders, vindt deze aanpak behulpzaam en steunend. Ruim een derde van de ouders vindt deze aanpak confronterend. Ruim één op de vijf ouders vindt deze benadering ingewikkeld en een klein percentage vindt deze verwarrend (14%).

In vergelijking met de vorige enquêtes is het percentage ouders dat aangeeft het appèl op de eigen inzet als confronterend te ervaren, toegenomen (van 26% in 2014 naar 35% in 2019). Ook is het percentage ouders dat het appèl als ingewikkeld ervaart, gestegen (van 16% in 2014 naar 21% in 2019).

Een ruime meerderheid van de ouders brengt de door het Kindertherapeuticum gegeven adviezen op enigerlei wijze in de praktijk (75% - 82%). In een klein aantal gevallen hebben ouders de adviezen laten rusten (14%) of konden ze er thuis gekomen niets mee (11%) (tabel 6).

De uitkomsten van de enquête komen grotendeels overeen met die van 2014, behalve dat in 2019 de percentages ouders die zeggen de adviezen te 'laten rusten' en die aangeven 'eenmaal thuis kon ik er niets mee', gestegen zijn, respectievelijk van 8% in 2014 naar 14% in 2019 en van 7% in 2014 naar 11% in 2019.

Tabel 3 - Positief oordeel over doelstellingen (percentages) periode 2000 - 2019

	2019	2014	2009	2005	2000
Goed beeld van de situatie van het kind (n=322; 494; 1011; 616; 783)	89%	84%	84%	86%	91%
Concrete therapeutische adviezen (n=322; 484; 1005; 619; 770)	77%*	81%	81%	85%	90%
Concrete pedagogische adviezen (n=322; 437; 982; 599; 723)	68%	71%	63%	67%	73%
Goede integratie van eerdere onderzoeksgegevens (n=322; -; 506; 616; 771)	60%*	-	66%	66%	72%
Snelle en goede terugverwijzing naar de eerstelijns (n=322; 234; 888; 548; 672)	35%*	48%	43%	41%	55%
Is het beeld van uw kind veranderd? (n=322; 511; 999; 616; 771)	64%*	70%	74%	76%	77%
Bent u bevestigd in wat u al wist? (n=322; 511; 1007; 614; 766)	70%*	78%	79%	80%	85%
Is er iets nieuws toegevoegd? (n=322; 511; 1009; 615; 774)	73%	70%	72%	76%	80%

*= significant verschil t.o.v. andere rij%.

Tabel 4 - Hoe heeft u het appèl op uw eigen inzet als opvoeder ervaren? (percentages, n=319)

	Ja	Weet ik niet	Nee
Behulpzaam	81%	11%	8%
Steunend	79%	10%	11%
Confronterend	35%	13%	52%
Ingewikkeld	21%	15%	63%
Verwarrend	14%	12%	74%

Tabel 5 - Positief ervaren appèl op de eigen inzet (percentages)

Periode 2000 - 2019	2019	2014	2009	2005	2000
Behulpzaam (n=319; 511; 901; 605; 754)	81%	82%	83%	84%	88%*
Steunend (n=319; 511; 839; 597; 739)	79%	78%	78%	81%	90%*
Confronterend (n=319; 511; 856; 600; 739)	35%*	26%	27%	28%	25%
Ingewikkeld (n=319; 511; 866; 594; 713)	21%(a)	16%(b)	22%(a)	15%(b)	12%(b)
Verwarrend (n=319; 511; 833; 595; 718)	14%	11%	11%	12%	6%*

*= significant verschil t.o.v. andere rij%; a=significant verschil t.o.v. b.

Tabel 6 - Wat heeft u met de adviezen gedaan? (percentages) (n=317)

	Ja	Weet ik niet	Nee
Therapeutische adviezen gaan uitvoeren	82%	7%	11%
Beeld op eigen manier vertaald in maatregelen	79%	9%	12%
Pedagogische adviezen in praktijk gebracht	75%	15%	10%
Laten rusten	14%	9%	77%
Eenmaal thuisgekomen kon ik er niets mee	11%	8%	81%

Tabel 7 - Wat hebt u met de adviezen gedaan? (percentages) Periode 2000-2019

	2019	2014	2009	2005	2000
Therapeutische adviezen gaan uitvoeren (n=317; 511; 945; 577; 733)	82%	78%(a)	83%(b)	85%(b)	92%(b)*
Beeld op eigen manier vertaald in maatregelen (n=317; 511; 907; 569; 714)	79%	76%	79%	78%	76%
Pedagogische adviezen in praktijk gebracht (n=317; 511; 910; 551; 663)	75% (a)	73%(a)	75% (a)	80% (b)	83%(b)
Laten rusten (n=317; 511; 832; 557; 695)	14%*	8%	8%	6%	6%
Eenmaal thuisgekomen kon ik er niets mee (n=317; 511; 844; 553; 686)	11%(a)	7% (b)	9%	8%	4%*

*= significant verschil t.o.v. andere rij%; a=significant verschil t.o.v. b.

2.4 De subjectief ervaren effecten van de zorg

Ouders van patiënten komen met concrete zorgvragen en verwachten hierop van het Kindertherapeuticum een adequaat antwoord in de vorm van goede en transparante diagnostiek, adequate advisering, eventuele behandeling en na het bezoek het verzorgen van een goede overgang in de vorm van een adequate terugverwijzing naar de eerste lijn en/of adequate advisering m.b.t. het zelfstandig aan de slag kunnen gaan met de gezondheidsproblemen van hun kind.

In deze paragraaf worden de door de ouders subjectief ervaren effecten van de geboden zorg beschreven. Deze drukken zich uit in: tevredenheid over de consulten en de behandeling, de gezondheidstoestand, het gedrag en/of het psychisch welbevinden, het algemeen welbevinden en het gebruik van medicatie na het bezoek in vergelijking met vóór het bezoek van het kind aan het Kindertherapeuticum.

Tevredenheid over consulten en behandeling

Een zeer ruime meerderheid (tussen de 79% en 91%) van de ouders is tevreden over de behandelingen van het Kindertherapeuticum in het kader van fysiotherapie, logotherapie/sensorische integratie (SI) en Ouderbegeleiding (zie tabel 8).

Eenzestig procent van de ouders geeft zelfs aan zeer tevreden te zijn over de behandelingen fysiotherapie. Eenzelfde percentage is zeer tevreden over de behandelingen logotherapie/sensorische integratie (SI). Van de ouders zegt 59% zeer tevreden te zijn over ouderbegeleiding.

Tabel 8 - Tevredenheid over de behandelingen (percentages)

	Zeer tevreden	Redelijk tevreden	Niet tevreden of ontevreden	Redelijk ontevreden	Zeer ontevreden
Fysiotherapie (n=141)	61%	30%	8%	1%	0%
Logotherapie /Sensorische Integratie (SI) (n=92)	61%	23%	13%	3%	0%
Ouderbegeleiding (n=192)	59%	20%	7%	8%	6%
Speltherapie (n=59)	42%	27%	20%	2%	9%
Kunstzinnige therapie (n=90)	41%	24%	20%	8%	7%
Euritmitherapie (n=92)	39%	32%	22%	4%	3%
Voedingsadviezen (n=73)	33%	37%	25%	1%	4%
PMT (n=28)	32%	18%	36%	7%	7%

Ook is de tevredenheid van ouders over de behandelingen euritmitherapie, voedingsadviezen, speltherapie en kunstzinnige therapie groot. Ongeveer twee derde tot ongeveer zeven van de tien ouders zijn hierover tevreden.

De helft van de ouders geeft aan redelijk tot zeer tevreden te zijn over PMT. Opvallend is dat ruim een derde van de ouders niet tevreden/ niet ontevreden is over PMT. Maar over het algemeen zijn de percentages ouders die (redelijk tot zeer) ontevreden zijn over de verschillende behandelingen van het Kindertherapeuticum laag; nergens zijn ze hoger dan 15%.

Een vergelijking met voorgaande jaren is moeilijk aangezien in de enquêtes van 2014 en 2019 alleen is gevraagd naar de tevredenheid over de consulten en behandeling. Er werd toen geen onderscheid gemaakt in tevredenheid over de verschillende gevolgde therapieën. In 2014 gaf 85% aan overall redelijk tevreden tot zeer tevreden te zijn over de gevolgde behandeling in het Kindertherapeuticum. In 2009 was dit 84%.

Verandering van gezondheidstoestand, gedrag en/of psychisch welbevinden

Driekwart van de ouders geeft aan dat het (psychisch) welbevinden van hun kind beter is geworden in vergelijking met vóór het bezoek aan het Kindertherapeuticum. Bijna zeven op de tien ouders vinden dat het gedrag van hun kind is verbeterd. Meer dan de helft van de ouders vindt dat de gezondheidstoestand van hun kind beter is geworden in vergelijking met vóór het bezoek aan het Kindertherapeuticum.

Een substantiële groep, ruim twee van de vijf ouders, vindt dat de gezondheidstoestand⁶ van hun kind niet is veranderd. Slechts een zeer klein deel van de ouders vindt dat het psychisch welbevinden, het gedrag en de gezondheidstoestand van hun kind, slechter is geworden vergeleken met vóór het bezoek aan het Kindertherapeuticum (zie tabel 9).

Vergeleken met de vorige meting (2014) is het beeld van ouders die aangeven dat er sprake is van een verbetering, onveranderd. Wanneer we de uitkomsten vergelijken met eerdere metingen dan blijkt dat dat het percentage ouders dat aangeeft dat het psychisch welbevinden van hun kind is verbeterd, hoger is dan in 2009 (van 69% in 2009 naar 75% in 2019).

Tabel 9 - Verandering van gezondheidstoestand, gedrag en/of psychisch welbevinden (percentages) (n=307)

	Beter	Geen verandering	Slechter
Huidig (psychisch) welbevinden van kind in vergelijking voor bezoek KT	75%	22%	4%
Huidige gedrag kind in vergelijking met voor bezoek KT	69%	29%	2%
Huidige gezondheidstoestand kind in vergelijking met voor bezoek KT	56%	42%	2%

Tabel 10 - Verbetering van gezondheidstoestand, gedrag en/of psychisch welbevinden (percentages) (periode 2000 -2019)

	2019	2014	2009	2005	2000
Huidig (psychisch) welbevinden van kind in vergelijking voor bezoek KT (n=307; 511; 1001; 578; -)	75%(a)	72%	69%(b)	71%	-
Huidige gedrag kind in vergelijking met voor bezoek KT (n=307; 511; 985; 584; -)	69%	70%	67%(a)	72%(b)	-
Huidige gezondheidstoestand kind in vergelijking met voor bezoek KT (n=307; 511; 1016; 597; 768)	56%(a)	57% (a)	64% (b)	69% (b)	85%(b)*

*= significant verschil t.o.v. andere rij%; a=significant verschil t.o.v. b.

Tabel 11 - Algemeen welbevinden van het kind sinds bezoek aan het Kindertherapeuticum (percentages) (n=303)

	Veel beter	Beter	Niet slechter/beter	Slechter	Veel slechter
Stemming	18%	47%	32%	2%	0%
Fitheid	9%	30%	60%	1%	0%
Slapen	10%	30%	57%	3%	0%
Eten	7%	20%	71%	2%	0%
Overig	15%	36%	49%	0%	0%

Tabel 12 - Verbetering van het algemeen welbevinden van het kind sinds bezoek aan het Kindertherapeuticum (percentages) (periode 2000 -2019)

	2019	2014	2009	2005	2000
Stemming (n=303; -, -, -, -)	65%	-	-	-	-
Fitheid (n=303; 511; 977; 590; 729)	39%(a)	44%	49%(b)*	53%(b)*	58%(b)*
Slapen (n=303; 511; 986; 587; 733)	40%	41%	42%	43%	44%
Eten (n=303; 511; 983; 588; 746)	27%(a)	30%	30%	34%(b)	44%(b)*
Overig (n=303; 511; 490; 412; 537)	51%*	73%(a)	76%(a)	83%(b)	82%(b)

*= significant verschil t.o.v. andere rij%; a=significant verschil t.o.v. b.

6. Hierbij moet worden opgemerkt dat dit het gevolg kan zijn van de invoering van de Jeugdwet in 2015 waardoor het Kindertherapeuticum relatief meer kinderen met 'complexere' problematiek krijgt doorverwezen. Ouders zullen dan waarschijnlijk weinig verandering zien in het 'reguliere' beeld. De vragenlijst biedt niet voldoende handvatten om de invloed van de Jeugdwet op het oordeel van ouders te achterhalen: er is niet naar gevraagd.

Vergelijking met 2014 laat alleen een relatieve daling zien van het aantal ouders dat vindt dat er sprake is van een verbetering van het overig welbevinden (van 73% in 2014 naar 51% in 2019). Voor de andere vormen van algemeen welbevinden zijn er geen noemenswaardige verschillen met 2014.

Medicatiegebruik

Na het bezoek aan het Kindertherapeuticum geeft 44% van de ouders aan dat hun kind (veel) meer antroposofische of homeopathische medicijnen is gaan gebruiken. Bij ongeveer één op de drie ouders was het gebruik van deze medicijnen gelijk gebleven.

Ditzelfde beeld komt naar voren als het gaat om het gebruik van uitwendige behandelingen. Alleen voor het gebruik van reguliere medicijnen geldt dat de groep ouders, die zegt dat hun kind minder is gaan gebruiken na het bezoek aan het Kindertherapeuticum, groter is dan de groep die meer is gaan gebruiken (respectievelijk 38% en 25%).

Behalve dat het percentage ouders dat aangeeft (veel) minder reguliere medicijnen te gebruiken significant is gedaald (van 49% in 2014 naar 38% in 2019), is het gebruik van antroposofische of homeopathische medicijnen en van uitwendige behandeling, vergelijkbaar met dat in 2014.

Tabel 13 - Gebruik van medicatie en uitwendige behandeling voor en na het bezoek aan het Kindertherapeuticum (percentages)

	Veel meer	Meer	Even veel	Minder	Veel minder
Antroposofische of homeopathische medicijnen (n=130)	4%	40%	31%	18%	8%
Uitwendige behandeling (n=109)	6%	39%	32%	16%	7%
Reguliere medicijnen (n=106)	4%	21%	37%	26%	12%

Tabel 14 - Meer en minder gebruik van medicatie en uitwendige behandeling voor en na het bezoek aan het Kindertherapeuticum (percentages) (periode 2000 -2019)

(veel) meer gebruik	2019	2014	2009	2005	2000
Antroposofische of homeopathische medicijnen (n=130; 197; 485; 365; 522)	44%	49%(b)	46%(b)	40%(a)	50%(b)
Uitwendige behandeling (n=109; 178; 400; 345; 467)	45%(b)	54%	46%(b)	40%(b)	55%(a)
Reguliere medicijnen (n=106; 140; 308 ; 220; 287)	25%	25%	22%	14%*	14%*
(veel) minder gebruik	2019	2014	2009	2005	2000
Antroposofische of homeopathische medicijnen (n=130; 197; 485; 365; 522)	26%(a)	24%	20%(b)	25%	20%(b)
Uitwendige behandeling (n=109; 178; 400; 345; 467)	23%	24%	26%	32%*	23%
Reguliere medicijnen (n=106; 140; 308; 220; 287)	38%(a)	49%(b)	44%(c)	53%(b)(d)	60%(b)*

*= significant verschil t.o.v. andere rij%; a=significant verschil t.o.v. b; c significant verschil t.o.v. d.

2.5 De ervaringen en tevredenheid over de bedrijfsvoering

Ouders zijn zeer te spreken over de bedrijfsvoering van het Kindertherapeuticum. Een ruime meerderheid van de ouders is (zeer) tevreden over: de aanmelding (93%), planning van de afspraken (94%), verloop van de consulten (92%), schriftelijke verslaglegging (84%) en de kosten (74%). Het percentage tevreden ouders is het laagste als het gaat om de omgang met fouten en andere zaken. Iets meer dan de helft (52%) is hier tevreden over. Een aanzienlijke groep ouders (41%) geeft aan niet tevreden/niet ontevreden te zijn over de omgang met fouten en andere zaken. Het percentage ouders dat hierover écht ontevreden is, is laag (8%) (tabel 15).

Vergeleken met de vorige meting is het relatieve aantal ouders dat tevreden is over de kosten, gestegen (van 67% in 2014 naar 74% in 2019). Als het gaat om de omgang met fouten en andere zaken dan is het percentage tevreden ouders juist gedaald (van 60% in 2014 naar 52% in 2019). Voor de overige aspecten van de bedrijfsvoering is het beeld in 2019 gelijk aan dat in 2014.

Tabel 15 - Mening over aspecten van de bedrijfsvoering (percentages) (n=333)

	Zeer tevreden	Redelijk tevreden	Niet (on)tevreden	Redelijk ontevreden	Zeer ontevreden
Aanmelding	69%	24%	4%	2%	1%
Planning afspraken	63%	31%	3%	2%	1%
Verloop consulten	69%	23%	4%	4%	1%
Schriftelijke verslaglegging	55%	29%	10%	3%	3%
Kosten	38%	36%	21%	3%	2%
Omgang met fouten en andere zaken	34%	18%	41%	4%	4%

Tabel 16 - Tevreden over aspecten van de bedrijfsvoering (percentages) (periode 2000- 2019)

	2019	2014	2009	2005	2000
Aanmelding (n=333; 511; 1009; 621; 785)	94% (a)	94% (a)	95%	96%	97%(b)
Planning afspraken (n=333; 511; 1020; 626; 791)	93%	94%	95%	95%	98%*
Verloop consulten (n=333; 511; 1016; 621; 761)	92%	89%(a)	92%	94%(b)	78%*
Schriftelijke verslaglegging (n=333; 511; 997; 562; -)	84%	80%(a)	82%	85%(b)	-
Kosten (n=333; 511; 996; 601; 552)	74%(a)	67%(b)	68%(b)	73%(a)	82%*
Omgang met fouten en andere zaken (n=333; 209; 723; - ; -)	52%	60%*	49%	-	-

*= significant verschil t.o.v. andere rij%; a=significant verschil t.o.v. b.

Bijlage 1. Tabel type zorgvraag

	N	% (absoluut)	% (relatief)
Psychische, psychosomatische en/of pedagogische zorgvragen			
Gedragsproblemen	116	34,6%	9,7%
Emotionele problemen	142	42,4%	11,8%
Ontwikkelingsproblemen	85	25,4%	7,1%
Concentratieproblemen	82	24,5%	6,8%
Leerproblemen	54	16,1%	4,5%
Sociale problemen	75	22,4%	6,3%
Onrust	83	24,8%	6,9%
Angsten	70	20,9%	5,8%
Slaapproblemen	53	15,8%	4,4%
Opvoedingsproblemen	59	17,6%	4,9%
Psychiatrische problemen	19	5,7%	1,6%
Somberheid	28	8,4%	2,3%
Anders, namelijk	22	6,6%	1,8%
			73,9%
Somatische zorgvragen			
Allergie	26	7,8%	2,2%
Luchtwegproblemen	35	10,4%	2,9%
Moeheid	28	8,4%	2,3%
Eczeem	31	9,3%	2,6%
Motorische problemen	20	6,0%	1,7%
Buikpijn	32	9,6%	2,7%
Eetproblemen	11	3,3%	0,9%
KNO-problemen	21	6,3%	1,8%
Problemen met zindelijk worden	18	5,4%	1,5%
Chronische infecties	6	1,8%	0,5%
Urineweginfecties	2	0,6%	0,2%
Epilepsie	8	2,4%	0,7%
Obstipatie	7	2,1%	0,6%
Bedplassen	9	2,7%	0,8%
Diabetes	0	0,0%	0,0%
Hoofdpijn	12	3,6%	1,0%
Darmproblemen	16	4,8%	1,3%
Anders, namelijk	29	8,7%	2,4%
			26,1%
Totaal	1199		100,0%

Bijlage 2. Vragenlijsten



Rendementsonderzoek 2020

Welkom bij de enquête over uw ervaringen met het Kindertherapeuticum

Hartelijk dank voor deelname aan onze enquête. Uw feedback is belangrijk.

In de afgelopen jaren bent u met uw zoon of dochter in het Kindertherapeuticum geweest. We zijn benieuwd naar uw ervaringen en eventuele opmerkingen of aanmerkingen. We gebruiken uw ervaringen om onze hulpverlening verder te verbeteren.

Het invullen duurt ongeveer tien minuten.

De verwerking van de antwoorden gebeurt anoniem en resultaten zullen niet tot de persoon herleidbaar gepresenteerd worden.



Rendementsonderzoek 2020

Bij het Kindertherapeuticum kunt u terecht voor psychische, psychosomatische, pedagogische en somatische zorgvragen. U krijgt eerst een aantal vragen over de psychische kant, dan over de somatische (lichamelijke) kant.

1. Heeft u contact gezocht met het Kindertherapeuticum naar aanleiding van psychische, psychosomatische en/ of pedagogische zorgvragen?

Ja

Nee



Rendementsonderzoek 2020

2. Kunt u aangeven naar aanleiding van welke psychische, psychosomatische en/of pedagogische zorgvragen u contact heeft gezocht met het Kindertherapeuticum?

(Meerdere antwoorden mogelijk)

- | | |
|---|---|
| <input type="checkbox"/> Gedragsproblemen | <input type="checkbox"/> Onrust |
| <input type="checkbox"/> Emotionele problemen | <input type="checkbox"/> Angsten |
| <input type="checkbox"/> Ontwikkelingsproblemen | <input type="checkbox"/> Slaapproblemen |
| <input type="checkbox"/> Concentratieproblemen | <input type="checkbox"/> Opvoedingsproblemen |
| <input type="checkbox"/> Leerproblemen | <input type="checkbox"/> Psychiatrische problemen |
| <input type="checkbox"/> Sociale problemen | <input type="checkbox"/> Sombberheid |
| <input type="checkbox"/> Anders, namelijk | |



Rendementsonderzoek 2020

3. Heeft u contact gezocht met het Kindertherapeuticum naar aanleiding van somatische (lichamelijke) zorgvragen?

- Ja
 Nee



Rendementsonderzoek 2020

4. Kunt u aangeven naar aanleiding van welke somatische zorgvragen u contact heeft gezocht met het Kindertherapeuticum?

(Meerdere antwoorden mogelijk)

- | | |
|---|---|
| <input type="checkbox"/> Allergie | <input type="checkbox"/> Chronische infecties |
| <input type="checkbox"/> Luchtwegproblemen | <input type="checkbox"/> Urineweginfecties |
| <input type="checkbox"/> Moeheid | <input type="checkbox"/> Epilepsie |
| <input type="checkbox"/> Eczeem | <input type="checkbox"/> Obstipatie |
| <input type="checkbox"/> Motorische problemen | <input type="checkbox"/> Bedplassen |
| <input type="checkbox"/> Buikpijn | <input type="checkbox"/> Diabetes |
| <input type="checkbox"/> Eetproblemen | <input type="checkbox"/> Hoofdpijn |
| <input type="checkbox"/> KNO-problemen | <input type="checkbox"/> Darmproblemen |
| <input type="checkbox"/> Problemen met zindelijk worden | |
| <input type="checkbox"/> Anders, namelijk | |



Rendementsonderzoek 2020

5. Hoe kwam u bij het Kindertherapeuticum terecht?
(Meerdere antwoorden mogelijk)

- Verwezen door de huisarts
- Verwezen door CJG of wijkteam
- Zelf gevonden
- Van horen zeggen
- Anders, namelijk



Rendementsonderzoek 2020

6. Kunt u aangeven hoe tevreden u bent met de volgende aspecten van de bedrijfsvoering?

	Zeer tevreden	Redelijk tevreden	Niet tevreden/niet ontevreden	Redelijk ontevreden	Zeer ontevreden
Aanmelding	<input type="radio"/>	<input type="radio"/>	<input type="radio"/>	<input type="radio"/>	<input type="radio"/>
Planning afspraken	<input type="radio"/>	<input type="radio"/>	<input type="radio"/>	<input type="radio"/>	<input type="radio"/>
Verloop consulten	<input type="radio"/>	<input type="radio"/>	<input type="radio"/>	<input type="radio"/>	<input type="radio"/>
Schriftelijke verslaglegging	<input type="radio"/>	<input type="radio"/>	<input type="radio"/>	<input type="radio"/>	<input type="radio"/>
Kosten	<input type="radio"/>	<input type="radio"/>	<input type="radio"/>	<input type="radio"/>	<input type="radio"/>
Omgang met fouten en andere zaken	<input type="radio"/>	<input type="radio"/>	<input type="radio"/>	<input type="radio"/>	<input type="radio"/>

Hieronder kunt u uw antwoord toelichten



Rendementsonderzoek 2020

7. Het Kindertherapeuticum heeft een aantal doelstellingen voor het diagnostisch proces. Kunt u per onderdeel aangeven of dat naar uw oordeel is waargemaakt en uw antwoord zondig toelichten?

	Ja	Weet ik niet	Nee
Goed beeld van de situatie van het kind	<input type="radio"/>	<input type="radio"/>	<input type="radio"/>
Concrete therapeutische adviezen	<input type="radio"/>	<input type="radio"/>	<input type="radio"/>
Concrete pedagogische adviezen	<input type="radio"/>	<input type="radio"/>	<input type="radio"/>
Goede integratie van eerdere onderzoeksgegevens	<input type="radio"/>	<input type="radio"/>	<input type="radio"/>
Snelle en goede terugverwijzing naar de eerstelijns	<input type="radio"/>	<input type="radio"/>	<input type="radio"/>
Is het beeld van uw kind veranderd?	<input type="radio"/>	<input type="radio"/>	<input type="radio"/>
Bent u bevestigd in wat u al wist?	<input type="radio"/>	<input type="radio"/>	<input type="radio"/>
Is er iets nieuws toegevoegd?	<input type="radio"/>	<input type="radio"/>	<input type="radio"/>

Hieronder kunt u uw antwoord toelichten.



Rendementsonderzoek 2020

8. Hoe hebt u het appèl op uw eigen inzet als opvoeder ervaren?

	Ja	Weet ik niet	Nee
Behulpzaam	<input type="radio"/>	<input type="radio"/>	<input type="radio"/>
Steunend	<input type="radio"/>	<input type="radio"/>	<input type="radio"/>
Confronterend	<input type="radio"/>	<input type="radio"/>	<input type="radio"/>
Ingewikkeld	<input type="radio"/>	<input type="radio"/>	<input type="radio"/>
Verwarrend	<input type="radio"/>	<input type="radio"/>	<input type="radio"/>

Hieronder kunt u uw antwoord toelichten



Rendementsonderzoek 2020

9. Wat hebt u met de adviezen gedaan?

	Ja	Weet ik niet	Nee
Therapeutische adviezen gaan uitvoeren	<input type="radio"/>	<input type="radio"/>	<input type="radio"/>
Beeld op eigen manier vertaald in maatregelen	<input type="radio"/>	<input type="radio"/>	<input type="radio"/>
Pedagogische adviezen in praktijk gebracht	<input type="radio"/>	<input type="radio"/>	<input type="radio"/>
Eenmaal thuisgekomen kon ik er niets mee	<input type="radio"/>	<input type="radio"/>	<input type="radio"/>
Laten rusten	<input type="radio"/>	<input type="radio"/>	<input type="radio"/>

Hieronder kunt u uw antwoorden toelichten.



Rendementsonderzoek 2020

Het Kindertherapeuticum kent verschillende behandelingen.

10. Hoe tevreden bent u met de volgende behandelingen door het Kindertherapeuticum?

(Wanneer u geen ervaring hebt met een behandeling, antwoordt u dan 'Niet van toepassing')

	Ze er te vred en	Red elij k te vred en	Niet te vred en/n iet ont evred en	Red elij k ont evred en	Ze er ont evred en	Niet van toe pass ing
Fysiotherapie	<input type="radio"/>	<input type="radio"/>	<input type="radio"/>	<input type="radio"/>	<input type="radio"/>	<input type="radio"/>
PMT	<input type="radio"/>	<input type="radio"/>	<input type="radio"/>	<input type="radio"/>	<input type="radio"/>	<input type="radio"/>
Logotherapie/Sensorische Integratie (SI)	<input type="radio"/>	<input type="radio"/>	<input type="radio"/>	<input type="radio"/>	<input type="radio"/>	<input type="radio"/>
Kunstzinnige therapie	<input type="radio"/>	<input type="radio"/>	<input type="radio"/>	<input type="radio"/>	<input type="radio"/>	<input type="radio"/>
Euritmitherapie	<input type="radio"/>	<input type="radio"/>	<input type="radio"/>	<input type="radio"/>	<input type="radio"/>	<input type="radio"/>
Medicatie	<input type="radio"/>	<input type="radio"/>	<input type="radio"/>	<input type="radio"/>	<input type="radio"/>	<input type="radio"/>
Ouderbegeleiding	<input type="radio"/>	<input type="radio"/>	<input type="radio"/>	<input type="radio"/>	<input type="radio"/>	<input type="radio"/>
Speltherapie	<input type="radio"/>	<input type="radio"/>	<input type="radio"/>	<input type="radio"/>	<input type="radio"/>	<input type="radio"/>
Voedingsadviezen	<input type="radio"/>	<input type="radio"/>	<input type="radio"/>	<input type="radio"/>	<input type="radio"/>	<input type="radio"/>

Hieronder kunt u uw antwoord toelichten.



Rendementsonderzoek 2020

11. Beantwoord de volgende vragen over de gezondheid, het gedrag en het (psychisch) welbevinden van uw kind in relatie tot de behandeling(en) van het Kindertherapeuticum.

Wanneer u de situatie van uw kind op deze gebieden nu vergelijkt met de periode vlak voordat u het Kindertherapeuticum bezocht, is deze dan beter, onveranderd of slechter?

	Beter	Geen verandering	Slechter
De gezondheid van uw kind	<input type="radio"/>	<input type="radio"/>	<input type="radio"/>
Het gedrag van uw kind	<input type="radio"/>	<input type="radio"/>	<input type="radio"/>
Het (psychisch) welbevinden van uw kind	<input type="radio"/>	<input type="radio"/>	<input type="radio"/>

Hieronder kunt u uw antwoord toelichten.



Rendementsonderzoek 2020

De volgende vragen gaan over de eventuele verandering in het gebruik van medicijnen (inclusief de door u zelf gegeven uitwendige behandelingen) na het bezoek aan het Kindertherapeuticum vergeleken met de periode vóór het bezoek.

12. In hoeverre is het gebruik van reguliere, antroposofische of homeopathische medicijnen en uitwendige behandelingen veranderd na het bezoek aan het Kindertherapeuticum ten opzichte van vóór het bezoek?

	Veel minder	Minder	Even veel	Meer	Veel meer	Niet van toepassing
Reguliere medicijnen	<input type="radio"/>	<input type="radio"/>	<input type="radio"/>	<input type="radio"/>	<input type="radio"/>	<input type="radio"/>
Antroposofische of homeopathische medicijnen	<input type="radio"/>	<input type="radio"/>	<input type="radio"/>	<input type="radio"/>	<input type="radio"/>	<input type="radio"/>
Uitwendige behandeling	<input type="radio"/>	<input type="radio"/>	<input type="radio"/>	<input type="radio"/>	<input type="radio"/>	<input type="radio"/>

Hieronder kunt u uw antwoorden toelichten.



Rendementsonderzoek 2020

13. Hoe is het algemeen welbevinden van uw kind sinds u het Kindertherapeuticum heeft bezocht?

Ten aanzien van slapen, fitheid, eten en de stemming, is het algemeen welbevinden van mijn kind sinds het bezoek aan het Kindertherapeuticum....

	Veel beter	Beter	Niet slechter/niet beter	Slechter	Veel slechter
Slapen	<input type="radio"/>	<input type="radio"/>	<input type="radio"/>	<input type="radio"/>	<input type="radio"/>
Fitheid	<input type="radio"/>	<input type="radio"/>	<input type="radio"/>	<input type="radio"/>	<input type="radio"/>
Eten	<input type="radio"/>	<input type="radio"/>	<input type="radio"/>	<input type="radio"/>	<input type="radio"/>
Stemming	<input type="radio"/>	<input type="radio"/>	<input type="radio"/>	<input type="radio"/>	<input type="radio"/>
Overig	<input type="radio"/>	<input type="radio"/>	<input type="radio"/>	<input type="radio"/>	<input type="radio"/>

Hieronder kunt u uw antwoord toelichten.



Rendementsonderzoek 2020

Dit is het einde van de vragenlijst.
Hartelijk dank voor het invullen!

